

Dogfen ir Cyhoedd



**CYNGOR SIR
YNYS MÔN
ISLE OF ANGLESEY
COUNTY COUNCIL**

Dr Gwynne Jones
Prif Weithredwr – Chief Executive
CYNGOR SIR YNYS MÔN
ISLE OF ANGLESEY COUNTY COUNCIL
Swyddfeydd y Cyngor - Council Offices
LLANGFNI
Ynys Môn - Anglesey
LL77 7TW

Ffôn / tel (01248) 752500
Ffacs / fax (01248) 750839

RHYBUDD O GYFARFOD	NOTICE OF MEETING
PWYLLGOR SGRIWTINI CORFFORAETHOL	CORPORATE SCRUTINY COMMITTEE
DYDD LLUN, 13 MAWRTH 2017 am 10.00 y bore	MONDAY, 13 MARCH, 2017, at 10:00 a.m.
YSTAFELL BWYLLGOR 1, SWYDDFEYDD Y CYNGOR, LLANGFNI	COMMITTEE ROOM 1, COUNCIL OFFICES, LLANGFNI
Swyddog Pwyllgor	Ann Holmes 01248 752518 Committee Officer

AELODAU / MEMBERS

Cynghorwyr / Councillors:-

ANNIBYNNOL /INDEPENDENT

Jim Evans, Victor Hughes, G O Jones (Is-Gadeirydd/Vice-Chair), Raymond Jones

PLAID CYMRU/THE PARTY OF WALES

R.Meirion Jones (Cadeirydd/Chair), Lewis Davies, Ann Griffith a Llinos Medi Huws

GRWP CHWYLDROAD/REVOLUTIONIST GROUP

Peter S.Rogers

HEB YMUNO/UNAFFILIATED

R LI Jones

AELODAU CYFETHOLEDIG (GYDA PHLEIDLAIS) PAN YN TRAFOD MATERION YN YMWNEUD AG ADDYSG / CO-OPTED MEMBERS (WITH A RIGHT TO VOTE) WHEN DEALING WITH EDUCATIONAL MATTERS

Mr Keith Roberts (Yr Eglwys Babyddol Rufeining / The Roman Catholic Church);
Mrs Anest G.Frazer (Yr Eglwys yng Nghymru / The Church in Wales)

R H A G L E N

1 **YMDDIHEURIADAU**

2 **DATGANIAD O DDIDDORDEB**

Derbyn unrhyw ddatganiad o ddiddordeb gan unrhyw Aelod neu Swyddog parthed unrhyw eitem o fusnes.

3 **DIWEDDARIAD Y CADEIRYDD A'R IS-GADEIRYDD**

4 **COFNODION CYFARFODYDD 6 CHWEFROR, 2017** (Tudalennau 1 - 12)

Cyflwyno cofnodion cyfarfodydd blaenorol y Pwyllgor Sgriwtini Corfforaethol a gynhaliwyd ar –

- 6 Chwefror, 2017 (bore)
- 6 Chwefror, 2017 (prynhawn)

5 **MONITRO PERFFORMIAD - CERDYN SGORIO CHWARTER 3 2016/17**
(Tudalennau 13 - 28)

Cyflwyno'r Cerdyn Sgorio am Chwarter 3 2016/17.

6 **MONITRO'R GYLLIDEB - Y GYLLIDEB REFENIW CHWARTER 3 2016/17**
(Tudalennau 29 - 42)

Cyflwyno adroddiad monitro'r Gyllideb Refeniw am Chwarter 3 2016/17.

7 **MONITRO'R GYLLIDEB - Y GYLLIDEB GYFALAF CHWARTER 3 2016/17**
(Tudalennau 43 - 56)

Cyflwyno adroddiad monitro'r Gyllideb Gyfalaf am Chwarter 3 2016/17.

8 **BLAEN RAGLEN WAITH** (Tudalennau 57 - 60)

Cyflwyno Blaen Raglen Waith y Pwyllgor.

PWYLLGOR SGRIWTINI CORFFORAETHOL

Cofnodion y cyfarfod a gynhaliwyd ar 6 Chwefror, 2017 (A.M.)

PRESENNOL:

Y Cynghorydd R. Meirion Jones (Cadeirydd)
Y Cynghorydd Gwilym O. Jones (Is-Gadeirydd)

Y Cynghorwyr Jim Evans, Victor Hughes, Llinos Medi Huws,
R. Llewelyn Jones

Aelod Cyfetholedig: Mr Keith Roberts (Yr Eglwys Gatholig Rufeinig)

Pwyllgor Sgriwtini Adfywio a Phartneriaeth

Y Cynghorydd Dylan Rees

Aelodau Portffolio

Y Cynghorydd H. Eifion Jones (Aelod Portffolio ar gyfer Cyllid)
Y Cynghorydd Aled Morris Jones (Aelod Portffolio ar gyfer Tai a Gwasanaethau
Cymdeithasol),
Y Cynghorydd Kenneth Hughes (Aelod Portffolio ar gyfer Addysg)

WRTH LAW:

Prif Weithredwr
Prif Weithredwr Cynorthwyol (Partneriaethau, y Gymuned a Gwella
Gwasanaethau)
Pennaeth Swyddogaeth (Adnoddau) a'r Swyddog Adran 151
Rheolwr Rhaglen, Perfformiad a Chynllunio Busnes (GM)
Pennaeth Gwasanaethau Oedolion
Pennaeth Dysgu
Pennaeth Gwasanaethau Tai
Pennaeth Gwasanaethau Priffyrdd, Eiddo a Gwastraff
Pennaeth Gwasanaethau Democraidd
Pennaeth Dros Dro Gwasanaethau Plant
Rheolwr Sgriwtini Dro (AGD)
Swyddog Pwyllgor (ATH)

YMDDIHEURIADAU:

Y Cynghorwyr Lewis Davies, Ann Griffith, Mrs Anest Frazer (Yr Eglwys yng
Nghymru), y Cynghorydd Dafydd Rhys Thomas (Pwyllgor Sgriwtini Adfywio a
Phartneriaeth)

**HEFYD YN
BRESENNOL:**

Y Cynghorydd John Griffith, Aelodau Fforwm Ieuenctid Môn Llais Ni

Estynnodd y Cadeirydd groeso i'r holl Aelodau a Swyddogion i'r cyfarfod ac yn arbennig i aelodau Llais Ni oedd wedi cymryd rhan yn yr ymgynghoriad cyhoeddus ar Gyllideb 2017/18.

1 YMDDIHEURIADAU

Fel y nodwyd uchod.

2 DATGANIADAU O DDIDDORDEB

Ni dderbyniwyd unrhyw ddatganiad o ddiddordeb.

3 DIWEDDARAID GAN Y CADEIRYDD A'R IS-GADEIRYDD

Dywedodd y Cadeirydd a'r Is-Gadeirydd wrth y Pwyllgor nad oedd ganddynt unrhyw faterion i adrodd arnynt.

4 COFNODION Y CYFARFOD A GYNHALIWDYD AR 21 TACHWEDD, 2016

Cyflwynwyd cofnodion cyfarfod diwethaf y Pwyllgor Sgrwtini Corfforaethol a gynhaliwyd ar 21 Tachwedd 2016 a chadarnhawyd eu bod yn gywir.

Materion yn codi -

- Dywedodd y Rheolwr Sgrwtini Dros Dro y bydd unrhyw feysydd y mae'r Pwyllgor yn ystyried ei fod angen esboniad a / neu eglurhad arnynt mewn perthynas â'r rôl Sgrwtini yng nghyswllt y Rhaglen Drawsnewid a'r byrddau prosiect yn cael sylw fel rhan o'r adolygiad sgrwtini sydd wedi cychwyn yn ddiweddar.
- Dywedodd y Prif Weithredwr nad oedd yr adroddiad Archwilio Allanol y disgwylir amdano ynghylch salwch ar gael eto; byddai dyddiad tebygol cyhoeddi'r adroddiad yn cael ei godi fel mater mewn cyfarfod gyda swyddogion Swyddfa Archwilio Cymru yn ddiweddarach yn yr wythnos. Cadarnhaodd y byddai'r adroddiad yn cael ei gyflwyno i'r Pwyllgor Sgrwtini Corfforaethol.
- Gyda golwg ar gynnwys y Gwasanaeth Anabledd Dysgu fel pwnc ar gyfer sesiwn friffio i'r Aelodau, dywedodd y Rheolwr Rhaglen, Cynllunio Busnes a Pherfformiad y bydd nifer o eitemau'n cael eu cynnwys yn y sesiynau briffio a gynhelir cyn diwedd cyfnod y Cyngor hwn a bod pynciau ychwanegol yn cael eu cynnig rhwng nawr a mis Mawrth.

5 CYNRYCHIOLAETH AR Y BWRDD DIOGELU CORFFORAETHOL

Cyflwynwyd, i'w ystyried gan y Pwyllgor, adroddiad y Rheolwr Sgrwtini Dros Dro yn gofyn am enwebiad o blith aelodau'r Pwyllgor i wasanaethu fel cyswllt y Pwyllgor Sgrwtini Corfforaethol ar y Bwrdd Diogelu Corfforaethol. 'Roedd yr adroddiad yn crynhoi cefndir a chyd-destun y cais a gododd o gasgliadau ac argymhellion y Panel Canlyniad Sgrwtini ar faterion Diogelu a gymeradwywyd gan y Pwyllgor Gwaith ym mis Hydref, 2016. 'Roedd yr adroddiad yn cynnwys gwybodaeth am gylch gorchwyl y Bwrdd Diogelu Corfforaethol er mwyn helpu i wneud y dewis.

Penderfynwyd enwebu Cadeirydd y Pwyllgor Sgrwtini Corfforaethol i wasanaethu fel cynrychiolydd y Pwyllgor ar Fwrdd Diogelu Corfforaethol Ynys Môn.

6 GOSOD CYLLIDEB 2017/18 (CYLLIDEBAU REFENIW A CHYFALAF)

Cyflwynwyd, i'w ystyried gan y Pwyllgor, adroddiad y Rheolwr Sgrwtini Dros Dro. 'Roedd yr adroddiad yn amlinellu'r cyd-destun i'r broses o osod cyllideb 2017/18 ynghyd â'r materion a'r cwestiynau allweddol ar gyfer Sgrwtini wrth werthuso'r cynigion ar gyfer y Gyllideb, ac 'roedd yn ymgorffori'r dogfennau canlynol -

6.1 Adroddiad y Pennaeth Swyddogaeth (Adnoddau) a'r Swyddog Adran 151 ar y Cynllun Ariannol Tymor Canol a'r Gyllideb Refeniw arfaethedig ar gyfer 2017/18 (Atodiad 1)

Crynhodd y Cadeirydd y broses ar gyfer gosod y gyllideb hyd yma, gan gynnwys archwiliad y Pwyllgor Sgrwtini Corfforaethol o'r cynigion cychwynnol yn ei gyfarfod a gynhaliwyd ar 19 Hydref, 2016 cyn iddynt gael eu cymeradwyo gan y Pwyllgor Gwaith ar gyfer ymgynghoriad cyhoeddus. Ar ôl yr ymarfer ymgynghori, lluniwyd set o gynigion terfynol a oedd yn cymryd i ystyriaeth yr adborth gan y cyhoedd ac 'roedd y rheini wedi eu cyflwyno i'r cyfarfod heddiw am sylw cyn iddynt gael eu cyflwyno i'r Pwyllgor Gwaith ar 14 Chwefror 2017 i'w hargymell yn ffurfiol i'r Cyngor llawn ar ddiwedd y mis hwn.

Adroddodd y Pennaeth Swyddogaeth (Adnoddau) a'r Swyddog Adran 151 fod y cynigion cyllidebol cychwynnol wedi nodi £2.9m o arbedion ar sail y setliad dros dro gan Lywodraeth Cymru a chynnydd o 3% yn y Dreth Gyngor. Cyhoeddwyd ffigyrau'r setliad terfynol gan Lywodraeth Cymru ar 21 Rhagfyr, 2016 ac arweiniodd hynny at gynnydd yn y Cyllid Allanol Cyfun ar gyfer Cymru ac, o ganlyniad, cafodd Ynys Môn £0.364m ychwanegol o gymharu â'r ffigwr dros dro. Mae'r Pwyllgor Gwaith wedi cymryd hyn i ystyriaeth, yn ogystal â'r angen i ailasesu'r pwysau ar wasanaethau; sef pwysau a deimlir fwyaf yn y Gwasanaethau Plant a'r Gwasanaethau Oedolion a hefyd yn y Gyllideb Addysg All-Sirol fel yr amlinellir yn adran 5 yr adroddiad. Mae'r Gwasanaeth Cyllid wedi adolygu'r arbedion a gyflwynwyd ac mae wedi nodi nad oes modd cyflawni gwerth £314k o arbedion yn 2017/18 (Tablau 3 a 4 yr adroddiad).

Mae Tabl 6 yr adroddiad yn cymharu'r taliadau a godir am y Dreth Gyngor yn Ynys Môn â'r rheini a godir gan yr awdurdodau eraill yng Ngogledd Cymru ac mae Tabl 7 yn nodi effaith y gwahanol godiadau yn lefel y Dreth Gyngor ar gyfer 2017/18. Mae'r adroddiad hefyd yn mynd i'r afael â'r risgiau ariannol cynhenid yn y gyllideb arfaethedig sy'n ymgorffori nifer o dybiaethau ynghylch lefelau tebygol incwm a gwariant yn y dyfodol. Mae'r manylion i'w gweld yn adran 7.

Ar ôl ystyried y cyllid sydd ar gael a'r cynnydd yn y Cyllid Allanol Cyfun ers llunio'r cynigion cyllidebol cychwynnol, yn ogystal â chanlyniad yr ymgynghoriad cyhoeddus, mae'r Pwyllgor Gwaith wedi diwygio ei gynigion terfynol ar gyfer y gyllideb ac mae'r prif newidiadau i'w gweld yn adran 10 yr adroddiad. Mae Tabl 8 yn yr adroddiad yn crynhoi'r gofynion a'r cyllid y bydd ei angen i ddarparu cyllideb gytbwys ar gyfer 2017/18.

Cyfeiriodd y Swyddog at adran 13 yr adroddiad a oedd yn rhoi trosolwg strategol o'r sefyllfa bosib yn y tymor canol ac a oedd yn nodi'r senario orau a'r senario waethaf (Tablau 9 a 10 yn y drefn honno). Cyflwynir Strategaeth Ariannol Tymor Canol ddiweddaedig i'r Pwyllgor Gwaith wrth i wybodaeth am y setliadau a geir yn y dyfodol ddod yn gliriach.

Diolchodd yr Aelod Portffolio Cyllid i'r Gwasanaeth Cyllid am arwain ar y broses o osod y gyllideb o'r cychwyn cyntaf ym mis Ebrill y llynedd, a hefyd, i'r holl gynghorwyr am gyfrannu at y broses a'i gwnaeth yn un gynhwysol a chynhwysfawr. Rhaid diolch hefyd i Llais Ni am yr adborth adeiladol a gafwyd gan eu haelodau. Cyllid gan Lywodraeth Cymru yw'r rhan fwyaf o gyllideb y Cyngor a gwelwyd cynnydd o 0.5% yn yr arian hwnnw ar gyfer 2017/18 ond nid yw hynny'n ddigon i gadw i fyny â'r gyfradd chwyddiant nac i gwrdd â'r pwysau ar wasanaethau, a dyna pam 'roedd angen darganfod arbedion. Wrth gymhwyso'r angen i wneud arbedion i wasanaethau'r Cyngor, gwnaed ymdrech i wneud hynny mewn ffordd a oedd mor deg ag y bo modd. Fodd bynnag, mae'r angen i ddod o hyd i arbedion yn debygol o barhau yn y blynyddoedd i ddod ac yn yr hinsawdd hon o galedi parhaus rhaid troi pob carreg yn yr ymgyrch i wneud gwasanaethau mor effeithlon ag y bo modd o fewn yr adnoddau sydd ar gael a chyda'r effaith leiaf ar drigolion yr Ynys. Mae'r Pwyllgor Gwaith wedi dangos ei barodrwydd i wrando ar y prif negeseuon o'r ymgynghoriad cyhoeddus fel y dangosir gan y newidiadau a wnaed i'r gyllideb a amlygir ym mharagraff 10 yr adroddiad; mae iechyd cyffredinol statws ariannol y Cyngor wedi caniatáu rhyddid iddo ymateb yn gadarnhaol i'r prif bryderon a fynegwyd gan y cyhoedd ar yr Ynys.

Ystyriodd y Pwyllgor y wybodaeth a gyflwynwyd yn yr adroddiad ysgrifenedig ac ar lafar, a chodwyd y materion canlynol -

- **Nododd y Pwyllgor y rhagwelir gorwariant net ar gyllidebau gwasanaeth o £756k ar hyn o bryd ar gyfer 2016/17 a gofynnodd am sicrwydd bod buddsoddiadau a gynlluniwyd ar gyfer 2017/18 yn cael eu symud i feysydd a oedd yn gorwario fel meysydd blaenoriaeth.** Cadarnhaodd y Pennaeth Swyddogaeth (Adnoddau) a'r Swyddog Adran 151 bod cyllid ychwanegol yn cael ei ddyrannu i'r Gwasanaethau Oedolion, y Gwasanaethau Plant a'r Gyllideb Addysg All-Sirol gan eu bod yn gyllidebau a arweinir gan y galw a lle mae'r pwysau mwyaf a'r risg fwyaf o orwario yn sgil hynny e.e. mae Tîm Trothwy Gofal yn cael ei sefydlu yn y Gwasanaethau Plant fel mesur ataliol ac ymyrraeth gynnar i helpu plant i aros gartref. Mae'r sefyllfa'n newid yn barhaus yn y gwasanaethau wrth i lefel y galw amrywio. Fodd bynnag, er bod rhai gwasanaethau yn gorwario, mae'r sefyllfa yn cael ei gwrthbwysio i raddau helaeth yn sgil tanwariant ar gyllidebau corfforaethol

- Gofynnodd y Pwyllgor am eglurhad ar y gwahaniaeth mewn dulliau gweithredu gan fod y gostyngiad o £35k yn y grant i'r Mudiad Ysgolion Meithrin yn cael ei ohirio yn 2017/8 tra bod yr arbediad o £490k mewn perthynas â chostau cynorthwywyr dysgu'n cael ei ariannu o gronfeydd wrth gefn y Cyngor.** Dywedodd y Pennaeth Swyddogaeth (Adnoddau) a'r Swyddog Adran 151 y bydd yr arbediad ar y Mudiad Ysgolion Meithrin yn cael ei ailgynnwys yn y cymysgedd o gynigion arbedion gwasanaeth pan fydd y Cyngor yn pennu ei gyllideb ar gyfer 2018/19; mae defnyddio cronfeydd wrth gefn i ariannu'r arbediad ar gostau cynorthwywyr dysgu'n caniatáu amser a sgôp i ysgolion lunio cynllun i gyflawni'r arbediad hwn yn 2018/19 pan fydd y gostyngiad yn y gyllideb yn cael ei weithredu.
- Gofynnodd y Pwyllgor am eglurhad ar sut y gall yr Awdurdod fod yn sicr bod modd cyflawni'r arbedion o £490k ar gostau cynorthwywyr dysgu yn 2018/19, yn enwedig pan fo nifer o ysgolion yn gorfod syrthio yn ôl ar gronfeydd wrth gefn sy'n prinhaus er mwyn ariannu diffygion yn y gyllideb a phan maent wedi gofyn (drwy'r ymgynghoriad cyhoeddus) am wybodaeth ynghylch lefel yr arbedion a ragwelir dros y 3 blynedd nesaf fel bod modd iddynt gynllunio'n fwy cadarn. Sut hefyd y gall fod yn iawn i'r Cyngor gadw cronfeydd wrth gefn ond nid yr ysgolion.** Dywedodd y Pennaeth Swyddogaeth (Adnoddau) a'r Swyddog Adran 151 fod balansau'r ysgolion yn £2.4m ym mis Mawrth 2015 (£1.7m cynradd a £600k uwchradd). Fel rhan o'r broses o osod y gyllideb gofynnir i ysgolion ddarparu gwybodaeth am lefel y cronfeydd wrth gefn y maent yn debygol o fod eisiau eu defnyddio i gydbwysu eu cyllidebau. Yn 2015/16, nododd ysgolion y byddent yn defnyddio tua £1m o'u balansau sy'n golygu y byddai ysgolion uwchradd yn defnyddio'u holl falansau. Ar ddiwedd blwyddyn ariannol 2015/16 'roedd disgwyl felly y byddai balansau'r ysgolion wedi gostwng i tua £1.3m ac na fyddai gan y sector uwchradd ddim ar ôl yn eu cronfeydd wrth gefn. Mewn gwirionedd, cynyddodd y balansau i £2.46m yn ystod 2015/16 gydag ysgolion uwchradd yn dal cyfanswm o £300k mewn cronfeydd wrth gefn tra bod gan ysgolion cynradd gyfanswm o £1.9m. 'Roedd y canlyniad terfynol felly'n wahanol iawn i'r hyn a amcangyfrifwyd gan ysgolion ar ddechrau'r flwyddyn ariannol, sy'n golygu bod balansau sylweddol yn parhau, yn enwedig yn y sector cynradd. Mae'r Cyngor wedi helpu ysgolion i leihau eu costau e.e. arbedion caffael – felly wrth i'w cyllidebau leihau mae eu costau'n lleihau hefyd. Mae costau cynorthwywyr dysgu'n faes y mae angen ei adolygu a gobeithir bod gohirio'r arbediad am flwyddyn trwy ddefnyddio'r cronfeydd wrth gefn yn rhoi digon o amser i ysgolion lunio cynllun i resymoli'r costau hyn.
- Gofynnodd y Pwyllgor am sicrwydd bod lefelau gwahanol gronfeydd wrth gefn y Cyngor yn briodol yng nghyd-destun y risgiau a wynebier a'i gynlluniau gwariant.** Dywedodd y Pennaeth Swyddogaeth (Adnoddau) a'r Swyddog Adran 151 fod gan y Cyngor £7.886m o arian wrth gefn ar hyn o bryd. Mater i'r Cyngor benderfynu arno yw lefel y cronfeydd wrth gefn cyffredinol a hynny'n seiliedig ar argymhelliad gan y Swyddog Adran 151. Fodd bynnag, fel rheol gyffredinol, ystyrir bod 5% o'r gyllideb refereni net yn lefel dderbyniol. Yn seiliedig ar gyllideb refereni 2016/17, byddai hynny'n golygu bod angen o gwmpas £6m o gronfeydd wrth gefn cyffredinol ar gyfer Ynys Môn, sef y lefel isaf o gronfeydd wrth gefn y mae'r Swyddog Adran 151 yn cynghori y dylai'r Cyngor eu cadw. Barn broffesiynol y Swyddog yw y dylai'r Cyngor fabwysiadu ymagwedd ofalus tuag at ddefnyddio cronfeydd wrth gefn hyd nes y bydd y mater hawliadau Tâl Cyfartal a sut i dalu amdanynt wedi ei benderfynu a'i ddatrys.
- Nododd y Pwyllgor nad yw, fel arfer, yn derbyn, i ddibenion monitro a sgrwtini, unrhyw wybodaeth am gronfeydd wrth gefn y Cyngor ac eithrio fel digwyddiad unwaith yn unig ar adeg pennu'r gyllideb flynyddol . Gofynnodd y Pwyllgor am drefniant lle byddai'n cael gwybodaeth o bryd i'w gilydd am lefel y cronfeydd wrth gefn, a hynny fel rhan o'i gyfrifoldeb ehangach i edrych ar ba mor dda y rheolir cyllideb a chyllid y Cyngor.**
- Nododd y Pwyllgor fod y Cyngor wedi penderfynu codi premiwm o 25% ar gartrefi a ddynodwyd yn gartrefi gweigion neu'n ail gartrefi i dalwyr y Dreth Gyngor. Wrth osod sylfaen y Dreth Gyngor, gwnaed asesiad ynghylch nifer yr ail gartrefi a'r cartrefi gwag i'w cynnwys wrth gyfrifo'r sylfaen ar gyfer y dreth. Nododd y Pwyllgor bod y sylfaen dreth wedi ei gosod ar 70% o'r eiddo a nodwyd a bod risg bod yr amcangyfrif o nifer yr eiddo a**

fyddai'n denu'r premiwm yn rhy uchel, sy'n golygu y bydd yr incwm a gynhyrchir yn is na'r gyllideb. Dywedodd y Pennaeth Swyddogaeth (Adnoddau) a'r Swyddog Adran 151 fod y Gwasanaeth Cyllid wedi gorfod gweithio ar sail y wybodaeth oedd ar gael yn haf 2016; fodd bynnag, mae'r gwasanaeth yn weddol hyderus bod y gronfa ddata yn gywir ac yn gyflawn. Gall pethau newid yn ystod y flwyddyn a gan mai prif bwrpas y premiwm yw dod â thair gwag yn ôl i ddefnydd, disgwylir y bydd nifer yr eiddo y codir premiwn arnynt yn gostwng. Mae'r trothwy 70% yn amcangyfrif ceidwadol. Nododd y Pwyllgor hefyd ei bod yn anodd iddo wneud cyfraniad ystyrlon i'r drafodaeth am y premiwm Treth Gyngor heb ragor o wybodaeth am y mater, h.y. yr adroddiad fydd yn cael ei gyflwyno i'r Pwyllgor Gwaith ar 14 Chwefror.

- **Gofynnodd y Pwyllgor am eglurhad ar effaith gostwng costau glanhau ysgolion ar yr ysgolion eu hunain ac am sicrwydd y gellir gostwng y gyllideb ar gyfer gwaith glanhau heb gael effaith negyddol ar lendid cyffredinol yr ysgolion.** Dywedodd y Pennaeth Dysgu y byddir yn parhau i gwrdd â'r gofynion o ran glendid a diogelwch ac nad yw lleihau'r gyllideb yn golygu na fydd ysgolion yn cael eu glanhau. Er na fydd pob ystafell ddosbarth yn cael ei glanhau bob dydd pan fydd y gyllideb wedi gostwng, ystyrir nad yw hynny'n angenrheidiol beth bynnag a bydd manau penodol e.e. toiledau ac ardaloedd a ddefnyddir yn aml, yn ogystal ag ardaloedd dosbarthiadau sylfaen mewn ysgolion cynradd yn parhau i gael eu glanhau bob dydd. Mae'r gyllideb hefyd yn golygu bod swm o arian ar gael ar gyfer glanhau yn y fan a'r lle.
- **Nododd y Pwyllgor fod y Gwasanaeth Addysg wedi elwa o'r broses ymgynghori gyhoeddus yn yr ystyr bod cynigion diwygiedig y Pwyllgor Gwaith ar gyfer y gyllideb wedi ysgafnu rhai o'r cynigion anoddaf ar gyfer arbedion yn y gwasanaeth addysg.** Dywedodd y Pennaeth Dysgu bod y Gwasanaeth Addysg wedi bod yn gwneud toriadau am nifer o flynyddoedd; tra bod y Cyngor hyd yn hyn wedi bod yn amddiffyn gwasanaethau addysg, cyrhaeddwyd pwynt bellach lle mae'n rhaid ystyried toriadau a fydd yn effeithio'n uniongyrchol ar ysgolion. Beth mae'r gwasanaeth wedi ymdrechu i'w wneud yw ceisio gwarchod y ddarpariaeth addysg trwy ganolbwyntio ar ostwng costau ymylol. Nid yw'r dull hwn o weithredu'n gynaliadwy yn y tymor hir wrth i gyllidebau'r Cyngor barhau i grebachu; mae Penaeithiaid Ysgol yn awr yn gofyn am y rhyddid i allu gweithredu'r toriadau yn ôl yr amgylchiadau o fewn eu hysgolion eu hunain. Er bod cynyddu ffioedd a thaliadau yn cael effaith ar deuluoedd, mae'r Awdurdod ym Môn yn parhau i fod yn gystadleuol o ran y taliadau y mae'n eu codi e.e. pris cinio ysgol. Mae hyn hefyd yn wir am bris cludiant i'r ysgol; mae pob sedd ar fysus ysgol yn costio £465 yr un mewn gwirionedd ac mae nifer o seddi'n wag. Mae gofyn am gyfraniad yn mynd rhywfaint o'r ffordd i gwrdd â chost y ddarpariaeth. Mae'r Gwasanaeth Addysg hefyd wedi gorwario mewn rhai meysydd, gan gynnwys ar gludiant ysgol ac mewn meysydd a arweinir gan y galw a meysydd sy'n gysylltiedig â'r Gwasanaethau Plant, a hynny oherwydd y galw cynyddol am leoliadau all-sirol i ddiwallu anghenion plant sy'n derbyn gofal, sef anghenion a alla fod yn rhai cymhleth weithiau.
- **O ran ei bolisi codi tâl am gludiant ysgol, awgrymodd y Pwyllgor bod yr Awdurdod mewn gwirionedd wedi rhoi ei hun mewn congl ac nad oes ganddo lawer o le i symud oherwydd ei fod yn dechrau o waelodlin isel o gymharu ag awdurdodau eraill yng Ngogledd Cymru ac yn ceisio dal i fyny . Ni all ond gynyddu taliadau gan ganran benodol.** Serch hynny, dywedodd y Pennaeth Dysgu y gellir edrych ar yr hyn a ddarperir e.e. mae'r Awdurdod ar hyn o bryd yn cynnig seddau gwag i ddisgyblion sy'n byw llai na 3 milltir o'r ysgol yn y sector uwchradd a 2 milltir yn y sector cynradd; gellid ail-drafod contractau fel nad yw bysus ond yn cynnig seddau i ddisgyblion sy'n byw mwy na 2 neu 3 milltir i ffwrdd.
- **Gofynnodd y Pwyllgor am eglurhad ynghylch a ddylid dynodi'r galw cynyddol yn risg benodol mewn perthynas â chyllidebau gwasanaeth yn yr un ffordd â'r risgiau cydnabyddedig a nodir yn adran 8.3 yr adroddiad.** Dywedodd y Pennaeth Swyddogaeth (Adnoddau) a'r Swyddog Adran 151 fod gwariant refeniw cyffredinol yn parhau i fod o fewn y gyllideb er bod gorwario ar rai gwasanaethau oherwydd cynnydd yn y galw. Felly, er gwaethaf y risg yn sgil gorwariant mewn rhai gwasanaethau oherwydd y galw amdanynt, mae'r broses ehangach o reoli'r gyllideb a'r cronfeydd wrth gefn yn gweithio i liniaru'r risg.

- **Holodd y Pwyllgor a ddylai'r Cyngor fod yn ceisio manteisio ar y rhagolygon mwy cadarnhaol ar gyfer 2017/18 yn seiliedig ar y setliad gwell gan Lywodraeth Cymru, i lynu wrth gynnydd yn y Dreth Gyngor o 3% neu hyd yn oed mwy (yn unol â thablau 9 a 10 yn yr adroddiad) er mwyn darparu clustog ar gyfer 2018/19 ac i ganiatáu rhywfaint o hyblygrwydd o ran y toriadau a bydd yn rhaid eu gwneud a'r cynlluniau gwariant y bydd yn dymuno eu gweithredu efallai bryd hynny.** Dywedodd yr Aelod Portffolio ar gyfer Cyllid mai'r neges o'r ymgynghoriad cyhoeddus yw bod y mwyafrif o'r ymatebwyr yn anghytuno ag unrhyw gynnydd yn y Dreth Gyngor. Mae'r senario orau yn Nhabl 10 yr adroddiad yn nodi y byddai angen arbedion o £1.9m; mae'r Awdurdod eisoes wedi dod o hyd i arbedion o £2.5m ar gyfer 2017/18 ac wedi medru cyflwyno cynnydd rhesymol yn y Dreth Gyngor ar yr un pryd. Mae sefyllfa ariannol y Cyngor yn ddigon cadarn i alluogi'r Pwyllgor Gwaith i gynnig llai o gynnydd yn y Dreth Gyngor ar gyfer 2017/18.
- **Gofynnodd y Pwyllgor am eglurhad ar a fydd y cynigion ar gyfer cyllideb 2017/18 yn galluogi'r Pwyllgor Gwaith i gyflawni'r Cynllun Corfforaethol a'r Rhaglen Drawsnewid.** Dywedodd y Rheolwr Rhaglen, Cynllunio Busnes a Pherfformiad y bydd y Cynllun Corfforaethol cyfredol yn dod i ben eleni ac er na fydd y cynigion ar gyfer y gyllideb yn effeithio ar gynnwys y Cynllun yn ei ffurf bresennol, mae yna elfen o risg o ran llunio Cynllun newydd dros y chwe mis nesaf.

6.2 Adroddiad y Pennaeth Swyddogaeth (Adnoddau) a'r Swyddog Adran 151 ar y Gyllideb Gyfalaf arfaethedig ar gyfer 2017/18 (Atodiad 2)

Dywedodd y Pennaeth Swyddogaeth (Adnoddau) a'r Swyddog Adran 151 fod yr adroddiad a gyflwynwyd yn diweddarur'r gyllideb gyfalaf ddrafft ar gyfer 2017/18 fel y'i cyflwynwyd i'r Pwyllgor Gwaith ar 7 Tachwedd, 2016. 'Roedd 2 gynllun benthyca digymorth posib wedi eu cynnwys yn y rhaglen gyfalaf ddrafft mewn perthynas ag adeiladu cae pêl-droed 3G yng Nghanolfan Hamdden Plas Arthur a phrynu offer ffitrwydd yng Nghanolfan Hamdden Caerdybi. Gan fod y ddau gynllun yn parhau i gael eu datblygu ac nad ydynt mewn sefyllfa i symud ymlaen yn 2017/18 fe'u tynnwyd o'r rhaglen gyfalaf derfynol. Y prif wrthwynebiadau i'r cynlluniau gwario cyfalaf a fynegwyd yn yr ymgynghoriad cyhoeddus oedd y dyraniad o £1m ar gyfer safleoedd sipsiwn a theithwyr. Gan fod hwn yn ofyniad deddfwriaethol, nid oes gan y Cyngor unrhyw ddisgresiwn yn y mater er bod ymatebwyr yn yr ymgynghoriad cyhoeddus yn awgrymu mai Llywodraeth Cymru ddylai ddarparu cyllid ar gyfer y prosiect hwn os mai hi sy'n arwain arno.

Ystyriodd y Pwyllgor y wybodaeth a gyflwynwyd yn yr adroddiad ysgrifenedig ac ar lafar, a gwnaeth sylwadau ar fforddiadwyedd y rhaglen gyfalaf o gofio'r pwysau ar y gyllideb referniw.

Dywedodd y Pennaeth Swyddogaeth (Adnoddau) a'r Swyddog Adran 151 fod y cynllun cyfalaf a'r strategaeth gyfalaf gyfredol (ac eithrio'r Rhaglen Ysgolion yr 21^{ain} Ganrif) wedi eu sefydlu i ddefnyddio cyfuniad o fenthyca â chymorth, derbyniadau cyfalaf a grantiau gan Lywodraeth Cymru. Nod y dull hwn o weithredu yw osgoi benthyca ychwanegol a fyddai'n rhoi baich ychwanegol ar gostau cyfalaf sy'n bwydo drwodd i'r gyllideb referniw ac sy'n cael eu cyllido ganddi. Unwaith y bydd ymrwymiad i fenthyca wedi ei wneud mae'r costau wedyn yn disgyn ar y Cyngor dros nifer o flynyddoedd a gallant fod yn sylweddol.

6.3 Adroddiad y Rheolwr Rhaglen, Cynllunio Busnes a Pherfformiad yn crynhoi'r negeseuon allweddol o'r Ymgynghoriad Cyhoeddus ar y cynigion ar gyfer cyllideb 2017/18 yr Awdurdod ac a gynhaliwyd drwy amrywiaeth o ffyrdd a nifer o sianelau yn ystod y cyfnod 7 Tachwedd i 16 Rhagfyr 2016 (Atodiad 3)

Adroddodd y Rheolwr Rhaglen, Cynllunio Busnes a Pherfformiad ar y sianelau a ddefnyddiwyd i gynnal yr ymgynghoriad cyhoeddus dros gyfnod o bum wythnos a chanlyniad y broses honno. Derbyniwyd mwy na 700 o ymatebion (1% o'r boblogaeth) ac fe ymgysylltodd yr ymatebwyr trwy bob dull o gyfathrebu. Y ffordd fwyaf llwyddiannus o gasglu ymatebion eleni oedd yr arolwg ar-lein (67%) gyda chyfryngau cymdeithasol hefyd yn gynyddol boblogaidd. Trwy bob sianel, 'roedd prif ffocws yr ymatebion yn canolbwyntio ar y cynnydd mewn cost prydau ysgol; cynyddu cost cludiant bws i blant sy'n byw o fewn 2 i 3 milltir i'w hysgol; datblygu safle parhaol i sipsiwn a theithwyr; y cynnydd arfaethedig o 3% yn y Dreth Gyngor; lleihau cyllidebau glanhau ysgolion a lleihau costau drwy ailstrwythuro a rhewi swyddi gwag.

Ystyriodd y Pwyllgor y wybodaeth a gyflwynwyd a gwnaed y pwyntiau canlynol -

- Cydnabu'r Pwyllgor yr amrywiaeth o sianelau a ddefnyddiwyd i geisio ymgysylltu â'r cyhoedd i gymryd rhan yn yr ymgynghoriad ac i gael ymateb gwell. Fodd bynnag, nododd y Pwyllgor fod y gyfradd ymateb, sef 1% o'r boblogaeth, yn parhau i fod yn isel ac y gellir gwneud mwy o hyd i godi'r niferoedd sy'n ymateb.
- Nododd y Pwyllgor mai un ffordd o godi awydd y cyhoedd i gymryd rhan yn yr ymgynghoriad yw sicrhau bod yr iaith a ddefnyddir yn eglur. Nododd y Pwyllgor ei fod wedi dwyn sylw at y mater hwn fel rhan o'i waith sgrwtini ar y cynigion drafft cychwynnol ar gyfer y gyllideb yn ôl ym mis Hydref, 2016. Er bod y canlyniadau'n well na'r llynedd ac er y gellir eu priodoli'n rhannol efallai i'r ieithwedd symlach, mae'n ymddangos bod rhai o'r ymatebion yn dal i awgrymu nad yw ymatebwyr yn deall yn llawn yr hyn a gynigir. Dywedodd y Rheolwr Rhaglen, Cynllunio Busnes a Pherfformiad, er bod y broses wedi gwella, mae'n ymwneud â materion ariannol technegol sy'n gallu bod yn anodd i'w hesbonio weithiau.
- Gofynnodd y Pwyllgor am i'r holiadur ymgynghoriad cyhoeddus gael ei gyflwyno i'r Pwyllgor Sgrwtini yn gynharach yn y broses o osod y gyllideb, a hynny er mwyn helpu i fframio'r cwestiynau mewn ffordd a all fod yn haws i'w deall a thrwy hynny annog adborth gwell.
- Nododd y Pwyllgor sylwedd yr ymatebion a dderbyniwyd a bod rhai o'r cynigion arbedion wedi eu haddasu yn sgil y negeseuon hynny.

6.4 Adroddiad y Swyddog Datblygu Llais Ni yn crynhoi prif safbwyntiau, pryderon ac argymhellion aelodau Cyngor Ieuenctid Ynys Môn mewn perthynas â'r cynigion ar gyfer Cyllideb 2017/18 fel y gwyntyllwyd nhw mewn gweithdy a gynhaliwyd ar 3 Rhagfyr, 2016 ac a fynychwyd gan y Rheolwr Sgrwtini Dros Dro , y Pennaeth Swyddogaeth (Adnoddau) a'r Swyddog Adran 151, Arweinydd y Cyngor a'r Hyrwyddwr Pobl Ifanc (Atodiad 4)

Adroddodd y Cynghorydd Llinos Medi Huws, yr Hyrwyddwr Pobl Ifanc ar ganlyniad y gweithdy o ran y materion hynny a oedd wedi denu diddordeb y bobl ifanc a gymerodd ran yn y digwyddiad. Un sylw a wnaed oedd y dylid blaenoriaethu gwasanaethau ar gyfer y bobl sydd eu hangen a phwysleisiodd un arall bwysigrwydd addysg fel cyfrwng a oedd yn siapio dyfodol plant.

Ystyriodd y Pwyllgor y wybodaeth a gyflwynwyd a nododd y canlynol -

- Nododd y Pwyllgor ansawdd ac aeddfedrwydd yr ymatebion a wnaed. Awgrymodd y Pwyllgor fod ansawdd yr ymatebion yn ystyriaeth sydd yr un mor bwysig â'u nifer wrth werthuso llwyddiant neu fethiant ymgynghoriad cyhoeddus a'i fod yn ffactor y dylid ei gadw mewn cof ar gyfer y dyfodol.
- Nododd y Pwyllgor fod yr ymatebwyr, os oeddent yn anghytuno â chynnig, wedi cyflwyno opsiwn arall gan sicrhau sgrwtini adeiladol o'r hyn sy'n cael ei gynnig, ac roedd y Pwyllgor yn eu canmol am hynny.

Ar ôl trafod ac ystyried y wybodaeth a gyflwynwyd ar ffurf ysgrifenedig ac ar lafar yn y cyfarfod, a chan gadw mewn cof y sylwadau a gyflwynwyd gan y cyhoedd ar Ynys Môn a'r Cyngor Ieuenctid, ynghyd ag ymateb y Pwyllgor Gwaith iddynt trwy iddo addasu'r cynigion ar gyfer y gyllideb, PENDERFYNODD y Pwyllgor Sgrwtini Corfforaethol -

- Cefnogi ac argymhell y cynigion ar gyfer y Gyllideb i'r Pwyllgor Gwaith yn ei gyfarfod ar 14 Chwefror 2017 fel y nodir hwy yn adran 10 yr adroddiad ysgrifenedig yn Atodiad 1
- Dwyn sylw ysgolion at yr angen iddynt wneud ymrwymiad i gyflawni'r arbedion effeithlonrwydd o £490k mewn perthynas â chostau cynorthwywyr dysgu neu arbedion eraill yn y cyllidebau dirprwyedig yn 2018/19 ac i gynllunio ar y sail honno.
- Bod y Pwyllgor Sgrwtini Corfforaethol yn derbyn adroddiadau cyfnodol ar falansau a chronfeydd wrth gefn y Cyngor fel rhan o'i gyfrifoldeb i sgrwtineiddio pa mor dda mae cyllideb a chyllid y Cyngor yn cael eu rheoli.
- Cyflwyno'r ddogfen / holiadur Ymgynghoriad Cyhoeddus i'r Pwyllgor Sgrwtini Corfforaethol yn gynharach yn y broses o osod y gyllideb yn y dyfodol fel y gall y

Pwyllgor helpu i siapia ffurf ac ieithwedd yr ymgynghoriad i annog mwy o bobl i gymryd rhan ynddo.

**Y Cynghorydd R. Meirion Jones
Cadeirydd**

DRAFFET

PWYLLGOR SGRIWTINI CORFFORAETHOL

Cofnodion y cyfarfod a gynhaliwyd ar 6 Chwefror 2017 (P.M.)

YN BRESENNOL: Y Cyngorydd R. Meirion Jones (Cadeirydd)
Y Cyngorydd Gwilym O. Jones (Is-Gadeirydd)

Y Cyngorwyr Jim Evans, Victor Hughes, Llinos Medi Huws,
Peter Rogers

Aelodau'r Pwyllgor Sgrwtini Partneriaeth ac Adfywio

Y Cyngorwyr Alun Mummery, Dylan Rees

Aelodau Portffolio

Y Cyngorydd Ieuan Williams (Arweinydd)
Y Cyngorydd Kenneth Hughes (Aelod Portffolio Addysg)

WRTH LAW: Prif Weithredwr
Pennaeth Dysgu
Rheolwr Gwasanaethau Llyfrgell (RR)
Cydllynydd Dysgu Gydol Oes (BHJ)
Rheolwr Sgrwtini Dros Dro (AGD)
Swyddog Pwyllgor (ATH)

YMDDIHEURIADAU: Y Cyngorwyr Lewis Davies, Ann Griffith, R. Llewelyn Jones, H. Eifion Jones
(Aelod Portffolio Cyllid) Dafydd Rhys Thomas (Pwyllgor Sgrwtini Partneriaeth
ac Adfywio)

**HEFYD YN
BRESENNOL:** Y Cyngorydd John Griffith

1 YMDDIHEURIADAU

Fel y nodwyd uchod.

2 DATGANIADAU O DDIDDORDEB

Ni dderbyniwyd unrhyw ddatganiadau o ddiddordeb.

3 STRATEGAETH DDRAFFT Y GWASANAETH LLYFRGELL 2017/22

Cyflwynwyd, er ystyriaeth y Pwyllgor, Strategaeth Ddrafft y Gwasanaeth Llyfrgell ar gyfer 2017 i 2022. Pwrpas y Strategaeth yw ceisio sicrhau bod Gwasanaeth Llyfrgell Ynys Môn yn cael ei osod ar sylfeini cynaliadwy a chadarn fydd yn caniatáu i'r gwasanaeth wasanaethu anghenion preswylwyr yr ynys a chyflawni gofynion statudol yn y blynyddoedd i ddod.

Adroddodd y Rheolwr Gwasanaethau Llyfrgell bod Cyngor Sir Ynys Môn yn ymrwymedig i ddarparu gwasanaeth llyfrgell statudol sy'n gynhwysfawr ac effeithlon yn ôl gofynion Adran 7 Deddf Llyfrgelloedd Cyhoeddus ac Amgueddfeydd 1964. Mae Safonau Llyfrgelloedd Cyhoeddus Cymru yn cael eu gosod a'u hasesu gan Lywodraeth Cymru ac yn un o'r mesurau o ran p'un a yw Awdurdod Llyfrgelloedd yn cyflawni ei ddyletswydd statudol. Yng nghyd-destun y Safonau, y prif bryder ynglŷn â'r Gwasanaeth yn Ynys Môn yw bod lefelau staffio islaw'r safonau a osodir a bod hynny o bosib yn cael effaith ar y gwasanaeth a ddarperir.

Mae Cynllun Corfforaethol Ynys Môn ar gyfer 2013-17 yn datgan y nod o leihau cyfanswm cost y Gwasanaethau Hamdden, Diwylliant a Llyfrgelloedd i'r Cyngor gan 60% yn ystod cyfnod y cynllun. O ganlyniad i'r ymrwymiad hwn, sefydlwyd Bwrdd Rhaglen Trawsnewid Llyfrgelloedd, y Gwasanaeth Ieuenctid, Amgueddfeydd a Diwylliant er mwyn goruchwyllo'r gwaith o gyflawni'r blaenoriaethau y manylir arnynt yn y Cynllun Corfforaethol i archwilio opsiynau ac i weithredu model ddarparu Llyfrgelloedd diwygiedig.

Yn ystod yr hydref 2015 cynhaliodd Gwasanaeth Llyfrgell Ynys Môn adolygiad a oedd yn edrych ar ystod o feysydd ac a arweiniodd at adnabod nifer o opsiynau ar gyfer datblygu'r gwasanaeth yn y dyfodol. Cynhaliwyd ymgynghoriad gyda'r cyhoedd a rhanddeiliaid yn ystod Hydref 2015 i gasglu barnau am yr opsiynau a nodwyd ac i wahodd syniadau eraill; rhoddir manylion am yr ymgynghoriad ym mharagraff 3.2 yr adroddiad. Er nad oes unrhyw opsiwn clir a ffeirir wedi ymddangos o'r atebion hyn, roedd tystiolaeth y byddai'n fanteisiol i geisio cyfleoedd ar gyfer modelau cefnogaeth gymunedol, yn gweithio gyda mentrau cymdeithasol neu ddarparwyr amgen i weithio gyda'r Cyngor i gynnal y gwasanaeth yn hytrach nag unrhyw berygl o ddileu'r gwasanaeth.

Mae Strategaeth Ddrafft y Gwasanaeth Llyfrgell yn cyflwyno model a ffeirir o ran ymgynghori a gafodd ei datblygu er mwyn ymateb i'r heriau a'r anghenion a amlinellwyd yn yr adroddiad. Nodwyd barn preswylwyr, sydd wedi eu crynhoi ym mharagraff 4.3 yr adroddiad, a'u hymgorffori yn y strategaeth ddrafft. Mae'r strategaeth yn amlinellu gweledigaeth ar gyfer y Gwasanaeth Llyfrgell ac yn amlinellu fframwaith ddarparu sydd â'r nod o gwrdd ag anghenion y Safonau Llyfrgell ac anghenion cwsmeriaid y gwasanaeth. Wrth wraidd y weledigaeth, mae chwe nod craidd sy'n cael eu disgrifio ym mharagraff 5.2 yr adroddiad. Mae'r strategaeth ddrafft yn argymhell symud i batrwm o ddarpariaeth yn seiliedig ar Lyfrgelloedd Ardal; Llyfrgelloedd a Gefnogir gan y Gymuned dan arweiniad yr Awdurdod, Gwasanaethau Symudol a phwyntiau Mynediad posibl yn y Gymuned (yn ddibynol ar ddsbarthiad y ddwy haen gyntaf). Cynhwysir gwybodaeth bellach ar sut y byddai'r ddarpariaeth dair haen arfaethedig yn gweithio'n ymarferol ym mharagraff 5.4 yr adroddiad. Fodd bynnag, er bod papurau amrywiol wedi eu paratoi a'u trafod mewn perthynas â ddarparu'r Gwasanaeth Llyfrgell yn Ynys Môn, nid oes unrhyw benderfyniad terfynol wedi ei wneud ynglŷn â'i ddyfodol.

Cynhaliwyd Asesiad Cydraddoldeb ac Anghenion (AECA) ar gyfer Llyfrgelloedd sydd yn asesu'r angen am y gwasanaeth ac effaith unrhyw newidiadau arfaethedig ar y boblogaeth a all fod yn dymuno defnyddio'r gwasanaeth. Wrth ddatblygu'r cynigion ar gyfer Strategaeth Ddrafft y Gwasanaeth Llyfrgell ystyriwyd y materion a restrir ym mharagraff 6.2 yr adroddiad yn ogystal dangosyddion eraill fel rhan o'r AECA. Mae'r AECA ar gyfer y Gwasanaeth Llyfrgell yn parhau i fod yn ddogfen fyw a bydd canfyddiadau'r broses ymgynghori ar y Strategaeth ddrafft yn cael eu bwydo i mewn fel y bo'n briodol.

O ran ystyriaethau ariannol, oherwydd y newidynnau posibl yn nhermau'r model ddarpariaeth terfynol o fewn y Strategaeth, mae'r arbedion a ddangosir yn Adran 7 yn cynrychioli'r ddau begwn o fewn y strategaeth h.y. y sefyllfa gyda'r lefel uchaf o gefnogaeth gan y gymuned lle mae pob Llyfrgell a Gefnogir gan y Gymuned dan Arweiniad yr Awdurdod yn llwyddiannus, a'r sefyllfa lle ceir y lefel isaf o gefnogaeth gan y gymuned lle na fu modd cael cefnogaeth y gymuned sydd yn arwain i lyfrgelloedd Haen 3 yn cau (5 llyfrgell). Dengys y tabl ym mharagraff 7.3 yr arbedion posib os cedwir y lefelau staffio o fewn y gwasanaeth, ond gyda strwythur staffio gwahanol sydd felly'n lliniaru'r effaith ar Safonau Llyfrgelloedd Cyhoeddus Cymru. Dengys y tabl ym mharagraff 7.4 yr arbedion posibl os na fydd lefelau staffio yn cael eu cadw o fewn y gwasanaeth. Mae Atodiad 4 yr adroddiad yn amlinellu'r costau hyn yn fanylach.

Mae'r Gwasanaeth Llyfrgell yn bwriadu cynnal ymgynghoriad cyhoeddus ar y Strategaeth Ddrafft ac i hwyluso trafodaethau â phartion a chanddynt ddiddordeb. Yn dilyn yr ymgynghoriad cyhoeddus bydd yr Aelod Portffolio yn cyflwyno Strategaeth Derfynol y Gwasanaeth Llyfrgell i'r Pwyllgor Gwaith ar gyfer penderfyniad terfynol yn Hydref 2017.

Ystyriodd y Pwyllgor yr wybodaeth a gyflwynwyd yn yr adroddiad ysgrifenedig ac ar lafar gan y Swyddogion a gwnaed y pwyntiau canlynol -

- Gofynnodd y Pwyllgor am eglurhad ynglŷn â'r cynnydd a wnaed yn sgil ymgynghori â Chynghorau Tref a Chymuned a lefel y diddordeb a fynegwyd hyd yma gan y cynghorau cymuned ynglŷn â chydweithio gyda'r Cyngor i ddarparu gwasanaeth Llyfrgell yn y cymunedau. Dywedodd y Cydgysylltydd Dysgu Gydol Oes fod yr holl Gynghorau Tref a Chymuned wedi derbyn

gwahoddiad i gwrdd â'r Gwasanaeth, un ai yn unigol neu mewn cyfarfodydd cyhoeddus, a nododd bod nifer wedi derbyn y gwahoddiad. Mae trafodaethau yn parhau gyda nifer o gynghorau, gyda rhai wedi mynegi diddordeb ac eraill yn cymryd camau i sefydlu trefniadau mwy ffurfiol. Mae sefyllfa pob cyngor tref a chymuned yn wahanol ac mae'r datblygiadau o ran y trafodaethau'n adlewyrchu'r sefyllfa honno. Yn ogystal, pwysleisiodd y Pwyllgor yr angen i ymgysylltu â'r holl gynghorau cymuned ac awgrymwyd bod angen ailgysylltu â'r cynghorau sydd heb ymateb hyd yma.

- Mewn perthynas â'r tabl ar dudalen 8 yr Asesiad Effaith Cydraddoldeb sy'n dangos data'n ymwneud â'r defnydd a wneir o lyfrgelloedd sefydlog ar yr Ynys, nododd y Pwyllgor y gellid egluro'r wybodaeth a ddarperir er mwyn adlewyrchu beth yn union a gynhwysir, ac na chynhwysir, yn y gost fesul ymweliad. Byddai hyn yn rhoi darlun llawn mewn modd sy'n hawdd i'w ddeall.
- Nododd y Pwyllgor bod yr ymgynghoriad a'r camau ymgysylltu a gynhaliwyd hyd yma, yn ogystal â'r Asesiad Effaith ac Anghenion, wedi bod yn drylwyr, yn gynhwysfawr ac yn gynhwysol ac yn adlewyrchu ymateb meddylgar ac ymatebol i farn y cyhoedd a fynegwyd drwy gyfrwng y prosesau hynny, ac roedd y Pwyllgor yn eu cymeradwyo.
- Nododd y Pwyllgor bod nifer o aelodau Sgriwtini wedi bod yn rhan o'r broses o adolygu darpariaeth y Gwasanaeth Llyfrgell a datblygu'r cynigion drwy'r Bwrdd Rhaglen Trawsnewid Llyfrgelloedd, y Gwasanaeth Ieuenctid, Amgueddfeydd a Diwylliant. O ganlyniad, mae sgriwtini wedi bod yn broses barhaus.
- Yn dilyn cwestiwn gan y Pwyllgor, cadarnhawyd y bydd y Strategaeth Derfynol ar gyfer y Gwasanaeth Llyfrgell 2017/22 yn cael ei gyflwyno i'r Pwyllgor cyn ei gyflwyno i'r Pwyllgor Gwaith.

PENDERFYNWYD –

- **Bod y Pwyllgor Sgriwtini Corfforaethol yn fodlon bod y Gwasanaeth Dysgu Gydol Oes wedi ymgymryd â'r broses o ddatblygu Strategaeth ar gyfer y Gwasanaeth Llyfrgell mewn modd sydd mor gynhwysfawr a chynhwysol â phosib.**
- **Yn ddibynnol ar eglurhad ar yr wybodaeth a ddarperir yn y tabl ar dudalen 8 yr Asesiad Effaith Cydraddoldeb ac Anghenion (AECA), bod y Pwyllgor yn fodlon bod yr AECA yn cynnwys pob grŵp ac nad oes ganddo unrhyw bryderon eraill ar y mater hwn.**
- **Bod y Pwyllgor Sgriwtini Corfforaethol yn argymhell i'r Pwyllgor Gwaith i frw ymlaen â'r ymgynghoriad cyhoeddus ar Strategaeth Ddrafft y Gwasanaeth Llyfrgell ac adrodd ar ei ganfyddiadau erbyn mis Tachwedd 2017.**

DIM CAMAU PELLACH YN CODI

**Y Cynghorydd R. Meirion Jones
Cadeirydd**

This page is intentionally left blank

CYNGOR SIR YNYS MÔN	
ADRODDIAD I:	PWYLLGOR SGRIWTINI CORFFORAETHOL A'R PWYLLGOR GWAITH
DYDDIAD:	13 & 20 MAWRTH 2017
PWNC:	ADRODDIAD MONITRO'R CERDYN SGORIO – CHWARTER 3 (2016/17)
AELOD(AU) PORTFFOLIO:	Y CYNGHORYDD ALWYN ROWLANDS
PENNAETH GWASANAETH:	SCOTT ROWLEY
AWDUR YR ADRODDIAD: RHIF FFÔN: E-BOST:	GETHIN MORGAN 01248 752111 GethinMorgan@ynysmon.gov.uk
AELODAU LLEOL:	d/b

A – Argymhelliad/Argymhellion a Rheswm/Rhesymau	
1.1	Hwn yw trydydd cerdyn sgorio ar gyfer blwyddyn ariannol 2016/17.
1.2	Mae'n dangos sefyllfa'r Cyngor yn erbyn ei amcanion gweithredol ar gyfer Chwarter 3.
1.3	Gofynnir i'r Pwyllgor sgrwtineiddio'r cerdyn sgorio a nodi'r meysydd y mae'r Uwch Dîm Arweinyddiaeth yn eu rheoli i sicrhau gwelliannau i'r dyfodol. Gellir crynhoi'r rhain fel a ganlyn: <ul style="list-style-type: none"> 1.3.1 <i>Cydnabyddir meysydd sy'n tanberfformio (dangosyddion coch neu ambr ar y cerdyn sgorio) a sefydlir mesurau priodol ar gyfer eu gwella fydd yn cael eu cyflwyno i'r deilyddion portffolio yn fisol ac i'r byrddau rheoli cysylltiedig.</i> 1.3.2 <i>Parhau gyda'r panelau herio salwch a gynhelir yn rheolaidd sydd wedi bod yn allweddol o ran gwella ein ffigurau rheoli salwch hyd at Ch3.</i> 1.3.3 <i>Adroddir i'r Pwyllgorau Gwaith a Sgrwtini Corfforaethol ar y gwaith a wneir gan Swyddfa Archwilio Cymru ynghylch materion salwch unwaith y bydd ar gael. Yna dylid mabwysiadu arferion gorau a gwneud gwelliannau pellach yn seiliedig ar arferion gorau cenedlaethol.</i> 1.3.4 <i>Mae'r Cynllun Gwella ar gyfer y Gwasanaethau Plant sydd wedi ei ddrafftio a'i alinio ag adroddiad AGGCC yn cael ei oruchwylio gan yr Uwch Dîm Arweinyddiaeth a'r Panel Plant.</i> 1.3.5 <i>Darperir cymorth pellach i werthuso'r prosesau ar gyfer casglu'r</i>

wybodaeth ar gyfer y dangosyddion yn y maes Dysgu yn ystod Ch4 ac yn y flwyddyn ariannol newydd

1.4 Gofynnir i'r Pwyllgor dderbyn y camau lliniaru a amlinellir uchod.

B – Pa opsiynau eraill wnaethoch chi eu hystyried a beth oedd eich rhesymau dros eu gwrthod ac/neu ddewis yr opsiwn hwn?

d/b

C – Am ba reswm y mae hwn yn benderfyniad i'r Pwyllgor Gwaith?

Mae'r mater hwn wedi ei ddirprwyo i'r Pwyllgor Gwaith.

CH – A yw'r penderfyniad hwn yn gyson â'r polisi a gymeradwywyd gan y Cyngor llawn?

Ydi.

D – A yw'r penderfyniad hwn o fewn y gyllideb a gymeradwywyd gan y Cyngor?

Ydi

DD – Gyda phwy wnaethoch chi ymgynghori?		Beth oedd eu sylwadau?
1	Prif Weithredwr / Uwch Dîm Arweinyddiaeth (UDA) (mandadol)	Ystyriwyd y mater gan yr UDA yn ei gyfarfod ar 27 Chwefror ac mae eu sylwadau wedi eu hadlewyrchu yn yr adroddiad.
2	Cyllid / Adran 151 (mandadol)	Dim sylwadau
3	Cyfreithiol / Swyddog Monitro (mandadol)	Dim sylwadau.
4	Adnoddau Dynol (AD)	Sylwadau wedi'i cynnwys yn yr adroddiad
5	Eiddo	
6	Technoleg Gwybodaeth Cyfathrebu	

	(TGCh)	
7	Sgrwtini	
8	Aelodau Lleol	
9	Unrhyw gyrff allanol / arall/eraill	

E – Risgiau ac unrhyw gamau lliniaru (os yn berthnasol)		
1	Economaidd	
2	Gwrthdodi	
3	Trosedd ac Anhrefn	
4	Amgylcheddol	
5	Cydraddoldebau	
6	Cytundebau Canlyniad	
7	Arall	

F - Atodiadau:
Atodiad A – Adroddiad Monitro'r Cerdyn Sgorio – Chwarter 3, 2016/17 a'r Cerdyn Sgorio.

FF - Papurau Cefndir (cysylltwch os gwelwch yn dda gydag awdur yr Adroddiad am unrhyw wybodaeth bellach):
<ul style="list-style-type: none"> Adroddiad monitro Cerdyn Sgorio 2016/17 - Chwarter 2 (fel y cafodd ei gyflwyno i'r Pwyllgor Gwaith ym mis Medi 2016 a'i dderbyn ganddo).

ADRODDIAD MONITRO'R CERDYN SGORIO – CHWARTER 3 (2016/17)

1. RHAGARWEINIAD

- 1.1 Un o amcanion y Cyngor dan Raglen Cymru ar gyfer Gwella yw sicrhau bod gennym ddull o dystiolaethu a chyflwyno gwelliant parhaus ar draws y sefydliad. I'r perwyl hwn, llunnir adroddiad ar berfformiad bob blwyddyn i'w gyhoeddi erbyn diwedd mis Hydref sy'n dangos y cynnydd a wnaed neu'r diffyg cynnydd (fel sy'n berthnasol).
- 1.2 Datblygwyd y cerdyn sgorio hwn i roi gwybod i arweinwyr y Cyngor am gynnydd a wneir yn erbyn dangosyddion sy'n dangos yn eglur bod gwaith dydd i ddydd y Cyngor yn cael ei wneud yn llwyddiannus ac i gynorthwyo i ddarparu sail dystiolaeth ar gyfer drafftio'r adroddiad ar berfformiad.
- 1.3 Mae'r cerdyn sgorio (Atodiad 1) yn dangos y sefyllfa ar ddiwedd Ch3 a bydd yn cael sylw pellach gan y Pwyllgor Sgriwtini Corfforaethol a'r Pwyllgor Gwaith yn ystod mis Tachwedd.

2. RHEOLI PERFFORMIAD

- 2.1.1 Mae'r cerdyn sgorio ar gyfer Rheoli Perfformiad yn dangos perfformiad yn erbyn dangosyddion y gofynnwyd amdanynt gan yr Uwch Dîm Arweinyddiaeth, y Pwyllgor Gwaith a'r Pwyllgor Gwaith Cysgodol.
- 2.1.2 Ar ddiwedd Ch3, mae'n galonogol nodi bod y mwyafrif o'r dangosyddion yn perfformio'n dda yn erbyn eu targedau ond nodwn fod 5 o ddangosyddion yn tanberfformio ac yn Ambr neu'n Goch yn erbyn eu targed am y flwyddyn.
- 2.1.3 Mae tri dangosydd o fewn y Gwasanaethau Oedolion nad ydynt yn perfformio crystal â'r targedau –

- (i) LI/018b – AMBR - % o ofalwyr ar gyfer Oedolion a ofynnodd am asesiad neu adolygiad ac sydd wedi cael asesiad neu adolygiad yn ystod y flwyddyn. Ch3 – 87.5% Targed – 93%. Mae'r perfformiad yn well nag yr oedd yn Chwarter 3 yn 2015/16, sef 86.3%, ond mae dipyn yn fyr o'r targed.

Yn yr adroddiad ar Ch2 y camau lliniaru a nodwyd gan y gwasaneth oedd gwella'r DP hwn trwy ddefnyddio Gweithwyr Cymdeithasol i wneud asesiadau ac adolygu asesiadau yn ôl y gofyn. Mae'r Gwasanaeth wedi llwyddo i wella perfformiad yn erbyn y DP hwn yn ystod Ch3 ac felly mae'n hyderus y bydd modd cwrdd â'r targed ac mae wedi nodi bod angen adolygu 30 o gleientiaid cyn diwedd Ch4.

Camau lliniaru – er mwyn gwella'r safonau hyn yn Ch4 bydd Gweithwyr Cymdeithasol yn gorffen yr asesiadau a oedd i fod i gael eu cwblhau ac yn cwblhau asesiadau ac adolygiadau newydd yn y tri mis nesaf, sef ar gyfer o leiaf 30 o gleientiaid, er mwyn cyrraedd y targed ar gyfer y flwyddyn.

- (ii) PM18 – AMBR - Canran yr ymholiadau diogelu oedolion a gwblhawyd o fewn yr amserlenni statudol. Ch3 – 81.25%, Targed – 90%. Mae'r DP hwn yn newydd ar

gyfer 2016/17 ac o'r herwydd, gellir ystyried y targed fel un uchelgeisiol. Fodd bynnag, mae'r perfformiad cyfredol cryn dipyn islaw'r hyn yr hoffai'r adran ei gyflawni.

Yn yr adroddiad ar Ch2 nododd y Gwasanaeth fod amseriadau ymchwiliadau gan asiantaethau partner yn cael effaith ar amserlenni a pherfformiad y dangosydd hwn. Mae'r materion hyn eto wedi'u codi mewn cyfarfodydd grŵp strategol a gwelwyd gwelliant bychan yn Ch3 o ganlyniad.

Camau Iliniaru – Mae'r mater yn parhau i gael ei godi yn y cyfarfodydd o'r grŵp strategol a gynhelir rhwng Gwynedd ac Ynys Môn er mwyn ceisio ei ddatrys. Mae'n annhebygol y bydd modd cwrdd â'r targed ar gyfer y flwyddyn ond gwneir pob ymderch i fod cyn agosed â phosib i'r targed erbyn diwedd Ch 4.

- (iii) PM19 – AMBR - Oedi gyda throsglwyddo gofal am resymau gofal cymdeithasol fesul 1,000 o'r boblogaeth sy'n 75 oed neu'n hŷn. Ch3 – 5.8 Targed 1.5. Fel y DP uchod, mae hwn yn ddangosydd newydd ac mae'r targed yn un uchelgeisiol. Mae diffyg capasiti yn y maes gofal cartref yn cael effaith negyddol ar y DP hwn.

Camau Iliniaru – Mae'r camau Iliniaru a nodwyd yn yr adroddiad Ch2 yn parhau i fod yn berthnasol. Mae cynllun trawsnewid yn mynd rhagddo i sicrhau capasiti gofal cartref mwy cynhwysfawr yn ystod 2017. Yn ychwanegol mae diffyg gwelyau gofal nyrsio EMI yn arwain at rywffaint o oedi. Er mwyn ymdrin â'r mater hwn mae'r gwasanaeth yn datblygu capasiti arbenigol ychwanegol mewn partneriaeth â'r Bwrdd Iechyd. Ni fydd modd cyrraedd y targed o 1.5 erbyn diwedd Ch4.

2.1.4 Mae un dangosydd yn y Gwasanaethau Plant yn parhau i danberfformio fel a ganlyn –

- (i) SCC/025 - y % o ymweliadau statudol â phlant sy'n derbyn gofal yr oedd angen eu cynnal yn ystod y flwyddyn ac a gynhaliwyd yn unol â rheoliadau yn Ch3 – 80% Targed – 100% **COCH**. Mae hyn yn cymharu gyda pherfformiad o 86.54% yn yr un cyfnod yn 2015/16. Trafodwyd y dangosydd hwn hefyd yn yr adroddiad ar gerdyn sgorio Ch2 a chredir bod bod perfformiad yn y dangosydd hwn wedi dirywio eto yn Chwarter 3 oherwydd cynnydd yn nifer y plant sy'n derbyn gofal. Mae'r gwasanaeth wedi gweld cynnydd o 20% yn nifer y plant sy'n derbyn gofal yn ystod naw mis cyntaf y flwyddyn.

Camau Iliniaru – er mwyn gwella'r safonau hyn ar gyfer Ch4, gweithredir ar yr isod :

- Mwy o weithwyr cymdeithasol a defnyddio system dracio bob wythnos, ynghyd â system reoli newydd a ddyluniwyd i sicrhau bod ymweliadau'n cael eu gwneud pan fo staff ar eu gwyliau neu i ffwrdd o'u gwaith oherwydd salwch.
- Ni fydd y gwasanaeth yn cwrdd â'r targed ar gyfer y flwyddyn ond mae'r cynllun gwella gwasanaeth yn mynd i'r afael ar faterion sydd wedi arwain at y dirywriad mewn perfformiad sydd wedi digwydd ers i'r nifer o blant sy'n derbyn gofal cynyddu.

- (ii) Arolygwyd y gwasanaeth gan AGGCC yn Ch3 a thrafodir argymhellion yr arolygiad a'r cynllun gwella ar gyfer cyflawni'r argymhellion hynny mewn cyfarfod o'r Pwyllgor Sgriwtini Corfforaethol ar 13 Mawrth ac yn y Pwyllgor Gwaith ar 20 Mawrth.

2.1.5 Un dangosydd newydd sydd bellach yn AMBR ar y Cerdyn Sgorio yw un o ddangosyddion y Gwasanaeth Rheoleiddio a Datblygu Economaidd -

(I) LCS / 002b: Nifer yr ymweliadau â chanolfannau chwaraeon a hamdden awdurdodau lleol yn ystod y flwyddyn lle bydd yr ymwelydd yn cymryd rhan mewn gweithgarwch corfforol Ch3 - 312k, Targed - 334k. Mae hyn 12k yn llai nag yn Ch3 15/16 (324k).

Un o'r prif resymau dros beidio cyrraedd y targed ar gyfer Ch3 oedd cau Canolfan Hamdden Caergybi am 3 mis dros yr haf, a arweiniodd at golli 12.5k o ymweliadau fe dybir. Fodd bynnag, hyd yn oed pe bai'r ffigwr hwn yn cael ei gynnwys byddai'r gwasanaeth yn dal i fod 10k yn fyr o'r targed ar gyfer y flwyddyn. Mae pryderon bod pobl yn defnyddio'r cyfleusterau hamdden heb sweipio i mewn, sydd wedi arwain at ostyngiad yn y ffigyrau o ran faint o bobl sy'n defnyddio'r cyfleusterau. Mae rhai o'r cwsmeriaid hyn yn talu drwy Ddebyd Uniongyrchol ac nid ydynt eisiau disgwyl i sweipio i mewn wrth y ddesg flaen. Yr ateb delfrydol fyddai gosod system rwystr a fyddai'n golygu bod raid i ddefnyddwyr sweipio i mewn, gan arwain at gynnydd yn y ffigyrau o ran y niferoedd sy'n defnyddio'r ganolfan.

Lliniaru – Fel cam lliniaru tymor byr sy'n cael eu fabwysiadu yw darparu cwsmeriaid Debyd Uniongyrchol gyda taflen iddynt arwyddo fel gallant basio'r ciw ac yn dal i gael eu cynnwys mewn niferoedd cyfranogiag. Yr ateb yw gosod rhwystrau yn y derbynfeydd i roeli mynediad, cyfri rhifau cyfranogiad yn gywir, gwella iechyd a diogelwch, a chryfhau arferion diogelu

2.1.6 Mae gweddill y dangosyddion yr adroddwyd arnynt ar gyfer Ch3 yn **WYRDD** neu'n **FELYN** yn y rhan sy'n ymwneud â rheoli perfformiad.

2.1.7 Mae Atodiad 2 yn dangos y rhaglen gyfan o waith y mae'r ddau Fwrdd Rhaglen Trawsnewid Corfforaethol yn eu goruchwyllo. Er bod statws rhai o'r rhaglenni / prosiectau yn GOCH, mae'n bwysig nodi bod y materion a amlygwyd yn cael eu rheoli a'u monitro drwy gyfrwng y Byrddau sy'n cyfarfod bob dau fis.

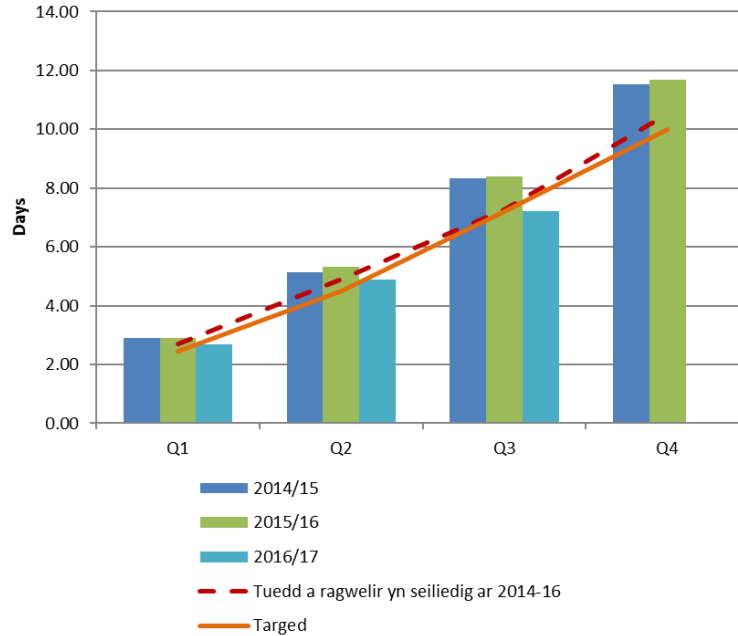
2.2 RHEOLI POBL

2.2.1 O ran Rheoli Pobl, nodir bod perfformiad y Cyngor o safbwynt cyfraddau salwch (*dangosydd 3 ar y cerdyn sgorio dan 'rheoli pobl'*) yn dangos gwelliant sylweddol ar ddiwedd Ch3 (7.21 Diwrnod o Salwch fesul pob aelod o staff ALIC) o gymharu â'r llynedd (8.43 Diwrnod o Salwch fesul pob aelod o staff ALIC), cyfartaledd o 3110 diwrnodau yn well na yn 2015/16.

2.2.2 Mae hyn yn awgrymu y rhagwelir y bydd y cyfraddau salwch erbyn diwedd y flwyddyn (os bydd y tueddiadau yn parhau fel yn y ddwy flynedd diwethaf, h.y. cyfraddau salwch

uwch yn Ch3 a Ch4 nag yn Ch1 a Ch2) yn cyfateb i 10.5 o ddyddiau o salwch ar gyfer pob gweithiwr llawn amser (Tabl 1). Fodd bynnag, os bydd y perfformiad cryf Ch3 yn parhau yn Ch 4 mae'n debygol y llwyddir i gwrdd â'r targed o 10 diwrnod.

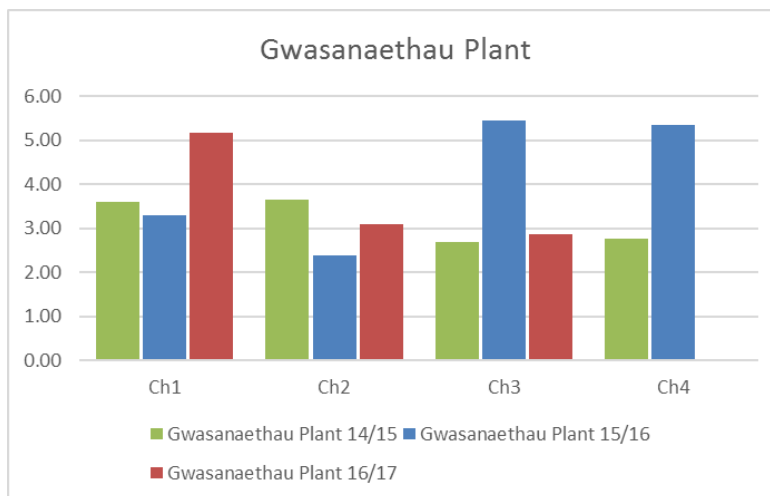
Absenoldeb salwch – dyddiau gwaith/shifftiau a gollwyd ar gyfartaledd



Tabl 1

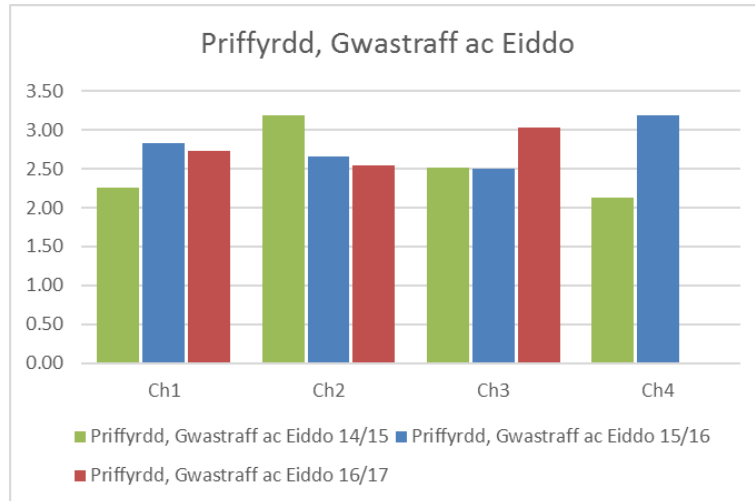
2.2.3 Mae perfformiad y Gwasanaethau yn erbyn y targedau hyn ar gyfer Ch3 yn nodi mai dim ond 2 o Wasanaethau sy'n GOCH o gymharu â'u targedau ar gyfer y chwarter:

- Gwasanaethau Plant - COCH – 11.11 o ddiwrnodau o salwch fesul ALIC (Targed 7.58). Mae'r gwasanaeth wedi gwella eu salwch yn sylweddol yn ystod Ch3 (Tabl 2)



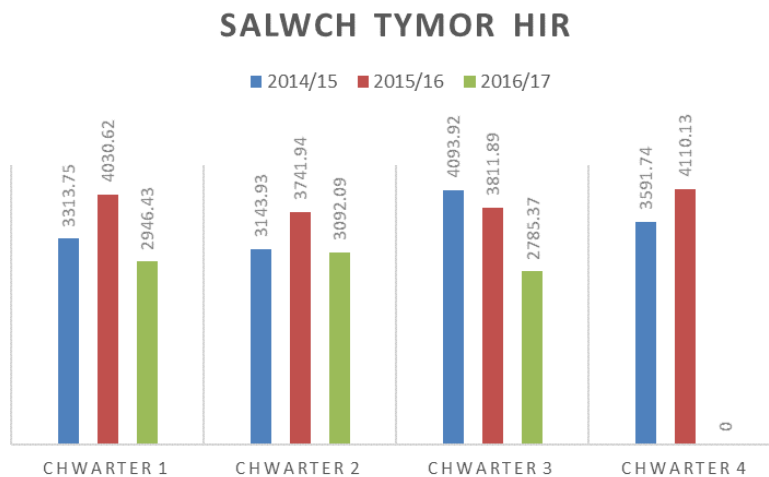
Tabl 2

- Priffyrdd, Gwastraff ac Eiddo - COCH – 8.30 o ddiwrnodau o salwch fesul ALIC (Targed o 7.13). Gwelodd y gwasanaeth dirywiad yn eu cyfraddau salwch yn ystod Ch3 (Tabl 3). Mae'r gostyngiad hwn yn bennaf i lawr at y cynnydd mewn salwch tymor hir oedd yn cyfateb i 56% o'r salwch ar gyfer y flwyddyn hyd at ddiwedd Chwarter 3.



Tabl 3

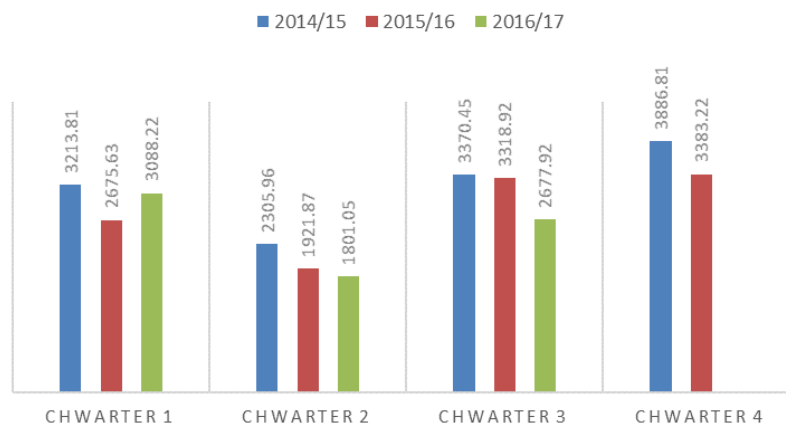
2.2.4 Un o'r prif resymau am beidio â chyrraedd ein targed corfforaethol ar gyfer 2015/16 oedd y cynnydd yn yr achosion Salwch Tymor Hir a oedd yn cyfateb i 58% o'r cyfanswm dyddiau a gollwyd oherwydd salwch blwyddyn diwethaf. Fodd bynnag, gwelwyd gwelliant yn Ch 3 2016/17 o gymharu â Ch 3 2015/16, pryd collwyd 2800 o ddyddiau oherwydd salwch o gymharu â 3800 (gweler tabl 4 isod). Gwelliant o 1000 diwrnodau.



Tabl 4

- 2.2.5** Roedd salwch tymor hir yn cyfateb i 54% o'n cyfraddau salwch ar gyfer Ch3 o gymharu â 59% am yr un cyfnod yn 2015/16. Mae hyn yn welliant ar le roedd y Cyngor y llynedd ac mae wedi bod yn allweddol i'r Cyngor cyrraedd y targed ar ddiwedd Ch3.
- 2.2.6** O ran salwch tymor byr, mae'r gymhariaeth gyda blynyddoedd cynt yn dangos bod y sefyllfa wedi gwella erbyn hyn. Yn wir, ar gyfer y 9 mis cyntaf y flwyddyn (cyfanswm cronus) collwyd 350 yn llai o ddyddiau oherwydd salwch tymor byr o gymharu â'r un cyfnod y llynedd. Fodd bynnag, mae'r ymgyrch i leihau cyfraddau salwch tymor byr yn parhau, a gellir gweld effaith hynny yn Ch3 sy'n welliant o 640 o ddiwrnodau o gymharu â'r un cyfnod y llynedd (Tabl 5).

SALWCH TYMOR BYR



Tabl 5

- 2.2.7** Mae 'rheoli' salwch yn gysylltiedig â chyfraddau salwch. Mae cydymffurfiaeth y staff gyda pholisïau salwch corfforaethol yn rhan annatod o'r broses reoli o fewn y Cyngor ac mae hynny'n cynnwys y cyfweiliadau dychwelyd i'r gwaith a'r Cyfarfodydd Adolygu Presenoldeb (*dangosyddion 7 i 9 ar y cerdyn sgorio*).
- 2.2.8** Mae'r Cyngor yn parhau i ymgorffori arfer gwaith yma ar draws ei wasanaethau ac yn perfformio'n dda yn erbyn ei tharged cyfweiliadau Dychwelyd i'r Gwaith (RTW) o fewn amserlen (h.y. 5 diwrnod gwaith) yn gweithredu ar gyfradd llwyddiant o 78%, tra bod cyfanswm o gyfweiliadau RTW yn gweithredu ar 90% gyfradd llwyddiant.
- 2.2.9** Argymhellodd yr UDA yn 2015/16, y dylid rhoi rhagor o sylw i reoli'r achosion hynny o absenoldebau salwch tymor byr ailadroddus sy'n cyrraedd pwyntiau sbardun a lle mae'n rhaid cynnal cyfarfodydd adolygu presenoldeb (CAP). Mae'r rhain yn parhau i gael sylw yn y Panelau Herio Salwch.
- 2.2.10** Mae ffigurau CAP ar gyfer Ch3 wedi aros yr un peth a Ch2 ar 75% (nid yw'r ffigurau hyn yn cynnwys ysgolion). Er nad oes unrhyw welliant wedi ei wneud yn y chwarter, mae Adnoddau Dynol wedi nodi bod ansawdd y CAP wedi gwella'n sylweddol.

2.2.11 Nid yw'r ffigyrau yr adroddwyd arnynt yn ystadegau salwch eleni'n cynnwys y diwrnodau o salwch a gymerwyd oherwydd profedigaeth (750 diwrnod). Petaem yn cynnwys profedigaethau yn y swm, byddem yn parhau i weld gwelliant bychan (7.54 diwrnod fesul pob aelod o staff ALIC). Gwnaed y newid hwn i'r modd y caiff y ffigyrau eu gweithio allan er mwyn cwrdd â'r canllawiau a ddarparwyd gan Uned Ddata Cymru ar gyfer y dangosydd perfformiad cenedlaethol.

2.4.12 Mae'r UDA yn argymhell felly:

- *Parhau gyda'r panelau a gynhelir yn rheolaidd i herio gwasanaethau mewn perthynas â chyfraddau salwch er mwyn cadw'r ffocws ar wella ein ffigyrau rheoli absenoldeb.*
- *Nid yw'r adroddiad gan Swyddfa Archwilio Cymru mewn perthynas â rheoli absenoldebau wedi dod i alw hyd yma ond mae'r bwriad yn parhau i adroddir arno i'r Pwyllgorau Gwaiith a Sgriwtini Corfforaethol pan fydd ar gael.*

2.3 GWASANAETH CWSMER

2.3.1 Mae dau o'r dangosyddion newydd o ran newid sianelau yn edrych ar lansio ApMôn yn llwyddiannus. Mae pobl wedi defnyddio'r dechnoleg i roi gwybod am 248 o faterion sydd angen sylw hyd at ddiwedd Ch3. (ynghylch, er enghraifft, gadael gwastraff yn anghyfreithlon, goleuadau stryd diffygiol, canmoliaethau neu gwynion, pafinau wedi torri, ffurflenni data-bas clybiau chwaraeon ac archebu biniau ailgylchu). Yn anffodus, nid ydym ar hyn o bryd yn medru rhoi gwybod faint o weithiau y mae ApMôn wedi ei lawrlwytho.

2.3.2 Mae'r dangosyddion sy'n weddill yn canolbwyntio ar y wefan a'n presenoldeb ar y cyfryngau cyhoeddus. Cafwyd 395k o ymweliadau unigol i'r wefan yn ystod hanner gyntaf y flwyddyn. Mae ein presenoldeb ar y cyfryngau cyhoeddus wedi arwain at 20k o gyfrifon cyfryngau cyhoeddus yn ein dilyn - Facebook (9k o ddilynwyr) a Twitter (11k o ddilynwyr).

2.3.3 O ran Rheoli Cwynion gan Gwsmeriaid, roedd 52 o gwynion wedi dod i law erbyn diwedd Ch3 ac un gŵyn Cam 2 yn y Gwasanaethau Cymdeithasol. Ymatebwyd i'r holl gwynion ac o'r rhain, cadarnhawyd 6 ohonynt yn llawn (Rheoleiddio a Datblygu Economaidd [1]), Priffyrdd, Gwastraff ac Eiddo [2] ac Adnoddau [3]. Cadarnhawyd 8 yn rhannol (Rheoleiddio a Datblygu Economaidd [1], Priffyrdd, Gwastraff ac Eiddo [4] a Tai [3]) ac ni chadarnhawyd y 35 oedd yn weddill. Mae'r Bwrdd Rhagoriaeth Gwasanaethau Cwsmer yn cael gwybod am y rhain ac yn eu monitro.

2.3.4 Ymatebwyd i 77% o'r cwynion o fewn yr amserlen ond roedd 23 o ymatebion hwyr (Gwasanaethau Oedolion [5], Priffyrdd, Gwastraff ac Eiddo [1], Tai [1], Gwastraff a Thai [1]. Busnes y Cyngor [1] a Gwasanaethau Plant [14]. Mae hyn yn gynnydd sylweddol o'r 64% a gafwyd ar ddiwedd 2015/16 ond mae'n parhau i fod ychydig yn is na'r targed o 80%.

2.3.5 Ymatebwyd i 73% o'r ceisiadau am wybodaeth dan y Ddeddf Rhyddid Gwybodaeth erbyn diwedd Ch3 o gymharu â 67% ar ddiwedd 2015/16. Mae hon yn welliant sylweddol flwyddyn ar flwyddyn wrth gofio bod y Cyngor wedi delio â mwy na 4000 o gwestiynau yn y 3 chwarter cyntaf 2016/17.

2.3.6 Cafwyd 704 o geisiadau DRhG ar ôl Ch3 gyda 189 o ymatebion hwyr. Daeth y rhan fwyaf o'r ymatebion hwyr o'r Gwasanaeth Adnoddau, sef 37% o'r ymatebion hwyr (59% o'r 119 a dderbyniwyd gan y gwasanaeth, sy'n debyg i'r 60% o ymatebion hwyr yn Ch2). Mae hyn wedi cael ei adnabod gan y Pennaeth Gwasanaeth fel maes gwella a mae newidiadau i'r systemau yn y ffordd mae Rhyddid Gwybodaeth yn cael eu prosesu mewn lle fydd yn arwain at welliant yn ystod y chwarter 4. Mae gwasanaethau eraill yn cynnwys y Gwasanaethau Dysgu gyda 16% (52% o'r 58 a dderbyniwyd gan y gwasanaeth), Gwasanaethau Cymdeithasol gyda 14% (19% o'r 139 a dderbyniwyd yn y gwasanaeth) a Rheoleiddio a Datblygu Economaidd gyda 14% (33% o'r 108 a dderbyniwyd yn y gwasanaeth). Mae ein hymateb i'r ceisiadau hyn y bwysig ac mae'r UDA a'r Pennaethiad Gwasanaeth yn monitro perfformiad yn y maes hwn yn agos.

2.3.7 Mae'r ymarfer Siopwr Cudd (eitemau 16-19 ar y cerdyn sgorio) yn cael ei gynnal ar hyn o bryd a bydd wedi ei gwblhau erbyn Ch4. Unwaith eto, y Grŵp Ymgynghorol Tenantiaid sydd yn cynnal yr ymarferiad. Adroddir ar gasgliadau ac argymhellion eu hadroddiad yma yn Ch4.

2.4 RHEOLAETH ARIANNOL

2.4.1 Rhagwelir gorwariant o £16k (0.01%) ar gyfer y flwyddyn a ddaw i ben ar 31 Mawrth 2017.

2.4.2 Rhagwelir £756k o orwariant ar gyllidebau'r gwasanaethau, er rhaid pwysleisio bod hyn yn cynnwys nifer o orwariannau a thanwariannau. Y gwasanaethau sy'n parhau i deimlo pwysau ar eu cyllidebau yw'r Gwasanaeth Dysgu Gydol Oes a'r Gwasanaethau Plant. Mae hynny oherwydd costau lleoliadau arbenigol statudol ac mae gallu'r gwasanaethau i reoli'r costau hyn yn gyfyngedig. Disgwylir i'r gorwariant ar wasanaethau gael ei ariannu gan danwariant Cyllid Corfforaethol o £1.004m, sydd wedi digwydd yn bennaf oherwydd tanwariant ar y Cynllun Gostyngiadau'r Dreth Gyngor ac arbedion ar Ariannu Corfforaethol. Yn ogystal, amcangyfrifir y cesglir £264k yn llai o Dreth Gyngor na'r disgwyl, yn bennaf oherwydd bod angen darparu ar gyfer dyledion drwg.

2.4.3 Dylid nodi mai rhagolygon yw'r rhain ac y bydd materion sydd y tu allan i reolaeth y Cyngor, megis tywydd garw, yn cael effaith ar wariant, ond ni ellir eu cynnwys yn y rhagolwg hwn. Gall rhagolygon newid wrth i wybodaeth newydd ddod i law. Fodd bynnag, bydd sgrwtini rheolaidd gan yr UDA a chamau adferol gan y Pennaethiad Gwasanaeth yn helpu'r gwasanaethau i ymdopi o fewn y cyllidebau y gallant eu rheoli.

2.4.4 Gellir cael rhagor o wybodaeth am reolaeth ariannol yn yr Adroddiad ar Fonitro Cyllideb Refeniw ar gyfer Ch3 sydd wedi'i adrodd i'r Pwyllgorau Gwaith a Sgrwtini Corfforaethol ym mis Chwefror.

3. ARGYMHELLION

3.1 Gofynnir i'r Pwyllgor sgrwtineiddio'r cerdyn sgorio a nodi'r meysydd y mae'r Uwch Dîm Arweinyddiaeth yn eu rheoli i sicrhau gwelliannau i'r dyfodol. Gellir crynhoi'r rhain fel a ganlyn:

3.1.1 Cydnabyddir meysydd sy'n tanberfformio (dangosyddion coch neu ambr ar y cerdyn sgorio) a sefydlir mesurau priodol ar gyfer eu gwella, fydd yn cael eu cyflwyno i'r deilyddion portffolio yn fisol ac i'r byrddau rheoli cysylltiedig.

3.1.2 Parhau gyda'r panelau herio salwch a gynhelir yn rheolaidd sydd wedi bod yn allweddol o ran gwella ein ffigurau rheoli salwch hyd at Ch3.

3.1.3 Adroddir i'r Pwyllgorau Gwaith a Sgrwtini Corfforaethol ar y gwaith a wneir gan Swyddfa Archwilio Cymru ynghylch materion salwch unwaith y bydd ar gael. Yna dylid mabwysiadu arferion gorau a gwneud gwelliannau pellach yn seiliedig ar arferion gorau cenedlaethol.

3.1.4 Mae'r Cynllun Gwella ar gyfer y Gwasanaethau Plant sydd wedi ei ddrafftio a'i alinio ag adroddiad AGGCC yn cael ei oruchwylio gan yr Panel Plant a'r Uwch Dîm Arweinyddiaeth

3.1.5 Darperir cymorth pellach i werthuso'r prosesau ar gyfer casglu'r wybodaeth ar gyfer y dangosyddion yn y maes Dysgu yn ystod Ch4 ac yn y flwyddyn ariannol newydd

3.1.6 Gofynnir i'r Pwyllgor dderbyn y camau lliniaru a amlinellir uchod.

Gofal Cwsmer / Customer Service	CAG / RAG	Tuedd / Trend	Canlyniad / Actual	Targed / Target	Canlyniad 15/16 Result	Canlyniad 14/15 Result
01) Nifer y cwynion a dderbyniwyd (ac eithrio Gwasanaethau Cymdeithasol)	Melyn / Yellow	↑	52	49	59	65
02) Nifer y cwynion Cam 2 a dderbyniwyd ar gyfer Gwasanaethau Cymdeithasol	-	-	1	-	5	
03) Nifer y Cwynion a gadarnhawyd / gadarnhawyd yn rhannol	-	-	14	-	21	
04) % o ymatebion ysgrifenedig o fewn 20 diwrnod	Melyn / Yellow	↓	77%	80%	64%	
05) Nifer o bryderon (ac eithrio Gwasanaethau Cymdeithasol)	-	↓	125	-	261	71
06) Nifer y cwynion Cam 1 ar gyfer Gwasanaethau Cymdeithasol	-	-	43	-	53	
07) Nifer o ganmoliaethau	-	↑	465	-	712	521
08) % o Ceisiadau Rhyddid Gwybodaeth a Ymatebwyd o fewn yr Amserlen	Melyn / Yellow	↓	73%	80%	67%	65%
09) Nifer o Geisiadau Rhyddid Gwybodaeth a dderbyniwyd	-	-	704	-	854	894
10) % o'r galwadau ffôn heb ei ateb	-	-	-	15%	12%	
11) Nifer o ddefnyddwyr AppMôn	-	-	-	-	-	
12) Nifer o adroddiadau a dderbyniwyd gan AppMôn	-	↑	248	-	-	
13) Nifer o daliadau dros y we	-	-	-	-	-	
14) Nifer o 'ddilynwyr' CSYM ar Cyfryngau Cymdeithasol	-	↑	20k	-	-	
15) Nifer o ymwelwyr i wefan y Cyngor	-	↓	395k	-	-	
16) % o gyfathrebu ysgrifenedig a atebwyd o fewn 15 diwrnod gwaith o'u derbyn (Siopwr Cudd)	-	-	-	-	-	
17) % o ymatebion ysgrifenedig mewn dewis iaith y cwsmer (Siopwr Cudd)	-	-	-	-	-	
18) % o alwadau ffôn a atebwyd yn ddwyieithog (Siopwr Cudd)	-	-	-	-	-	
19) % y staff a gymerodd y cyfrifoldeb am ymholiad y cwsmer (Siopwr Cudd)	-	-	-	-	-	

People Management	CAG / RAG	Tuedd / Trend	Canlyniad / Actual	Targed / Target	Canlyniad 15/16 Result	Canlyniad 14/15 Result
01) Nifer y staff yr awdurdod cyfan, gan gynnwys athrawon a staff mewn ysgolion (FTE)	-	-	2258	-	2310	2336
02) Nifer y staff yr awdurdod cyfan, ac eithrio athrawon a staff mewn ysgolion (FTE)	-	-	1250	-	1303	1362
03) Absenoldeb Salwch - dyddiau / shiftiau gwaith cyfartalog a gollwyd fesul FTE	Gwyrdd / Green	↑	7.21	7.2	11.68	11.53
04) Salwch Tymor Byr - dyddiau / shiftiau gwaith cyfartalog a gollwyd fesul FTE	-	-	3.33	-	4.89	5.49
05) Salwch Tymor Hir - dyddiau / shiftiau gwaith cyfartalog a gollwyd fesul FTE	-	-	3.88	-	6.79	6.04
06) % o salwch sy'n gysylltiedig â straen	Gwyrdd / Green	↓	7%	9%	7%	5%
07) % o Cyfweiliadau DIG a gynhalwyd o fewn yr amserlen	Melyn / Yellow	↓	78%	80%	84%	85%
08) % o Cyfweiliadau DIG a gynhalwyd	Melyn / Yellow	↓	90%	95%	-	-
09) % o Gyfarfodydd Adolygu Phresenoldeb (CAP) a gynhaliwyd	Melyn / Yellow	-	74%	80%	-	-
10) Gweithwyr yr Awdurdod Lleol yn gadael (%) (Trosiant) (Blynddol)	-	-	-	-	-	-
11) % o ADP a'i cwblhawyd o fewn yr amserlen	Gwyrdd / Green	-	85.50%	80%	-	-
12) % y staff sydd a Thystysgrif DBS (os oes angen o fewn eu rôl)	-	-	-	-	98%	-
13) Nifer o staff Asiantaeth	-	⇒	21	-	26	21
14) Arolwg Staff (Bodlonrwydd Staff) - i'w gadarnhau	-	-	-	-	-	-
15) Arolwg Staff (Bodlonrwydd Staff) - i'w gadarnhau	-	-	-	-	-	-
16) Arolwg Staff (Bodlonrwydd Staff) - i'w gadarnhau	-	-	-	-	-	-

Rheolaeth Ariannol / Financial Management	CAG / RAG	Tuedd / Trend	Cyllideb / Budget	Canlyniad / Actual	Amrywiad / Variance (%)	Rhagolygon o'r Gwariant / Forecasted Actual	Amrywiad a Ragwelir / Forecasted Variance (%)
01) Alldro diwedd blwyddyn a ragwelir (Refeniw)	Gwyrdd / Green	↑	£124,037,000	-	-	£124,053,000	0.01%
02) Alldro diwedd blwyddyn a ragwelir (Cyfalaf)	-	↓	£52,863,268	-	-	£38,786,031	-26.63%
03) Amrywiad yn y Gyllideb ar gyfer Talu Cyflogau hyd yma yn y Flwyddyn	Gwyrdd / Green	↑	£61,623,633	£61,705,719	0.13%	-	-
04) % y Gyllideb a wariwyd ar Gyflogau	-	-	-	-	62.50%	-	-
05) Cost staff asiantaeth	Coch / Red	↓	£173,451	£984,885	467.82%	-	-
06) Y gyllideb o gymharu â Ffigyrau Gwirioneddol	Coch / Red	↑	-	-	-1.91%	-	-
07) Cyflawniad yn erbyn targedau effeithlonrwydd	-	-	-	-	-19.10%	-	-
08) Incwm o gymharu â Thargedau (ac eithrio grantiau)	Gwyrdd / Green	↑	-	-	8.22%	-	-
09) Swm a fenthycwyd	-	-	-	£110M	-	-	-
10) Chost benthyca	-	-	-	-	-	£8,450,000	-
11) % o'r anfondebau a dalwyd o fewn 30 diwrnod	Ambr / Amber	-	-	81.58%	-	-	-
12) % of y Dreth Gyngor a gasglwyd (am y 3 blynedd ddiwethaf)	Melyn / Yellow	↑	-	98.40%	-	-	-
13) % y Trethi Busnes a gasglwyd (am y 3 blynedd ddiwethaf)	Melyn / Yellow	↑	-	98.90%	-	-	-
14) % yr Amrywiad Ddyledion a gasglwyd (am y 3 blynedd ddiwethaf)	Melyn / Yellow	↑	-	96.50%	-	-	-
15) % y Rhent Tai a gasglwyd (am y 3 blynedd ddiwethaf)	-	-	-	-	-	-	-
16) % y Rhent Tai a gasglwyd heb gynnwys taliadau budd-dal (am y 3 blynedd ddiwethaf)	-	-	-	-	-	-	-

Rheoli Perfformiad / Performance Management	CAG / RAG	Tuedd / Trend	Canlyniad / Actual	Targed / Target	Canlyniad 15/16 Result	Canlyniad 14/15 Result	Chwarter 15/16 Quartile
01) SCA/002b: Cyfradd y bobl hŷn (65 mlwydd oed neu hŷn) y mae'r awdurdod yn eu cefnogi mewn cartrefi gofal fesul 1,000 o'r boblogaeth 65 oed neu hŷn ar 31 Mawrth	Gwyrdd / Green	↑	19.87	22	20.3	22	Isaf / Lower
02) LI/18b Canran y rhai sy'n ofalwyr i oedolion a ofynnodd am asesiad neu adolygiad ac a gafodd asesiad neu adolygiad iddyn nhw eu hunain yn ystod y flwyddyn	Ambr / Amber	↑	87.5	93	90.8	93	-
03) PM18 - Canran yr ymholiadau ynghylch amddiffyn oedolion a gwblhawyd o fewn terfynau amser statudol	Ambr / Amber	↑	81.25	90	-	-	-
04) PM19 - Cyfradd oedi wrth drosglwyddo gofal am resymau gofal cymdeithasol fesul 1,000 o'r boblogaeth 75 oed neu drosodd	Ambr / Amber	↓	5.8	1.5	-	-	-
05) PM20a - Canran yr oedolion a gwblhaodd gyfnod ailalluogi ac sydd â phhecyn gofal a chymorth llai o faint chwe mis yn ddiweddarach	-	-	50	-	-	-	-
06) PM20b - The percentage of adults who completed a period of reablement and have no package of care and support 6 months later	-	-	33.3	-	-	-	-
07) SCC/025: % yr ymweliadau statudol â phlant mewn gofal oedd i fod i ddigwydd yn ystod y flwyddyn, a gynhaliwyd yn unol â'r rheoliadau	Coch / Red	↓	80	100	82.79	93.53	Canolrif Isaf / Lower Median
08) PM24 - Canran yr asesiadau a gwblhawyd ar gyfer plant o fewn terfynau statudol (42 diwrnod gwaith)	Gwyrdd / Green	↓	92.67	100	-	-	-
09) PM32 - Canran y plant sy'n derbyn gofal sydd wedi profi (1) neu ragor o achosion o symud ysgol, yn ystod cyfnod neu gyfnodau o dderbyn gofal, nad oeddent yn drefniadau dros dro, yn y flwyddyn hyd at 31 Mawrth	Melyn / Yellow	↑	13.25	15	-	-	-
10) PM33 - Canran y plant sy'n derbyn gofal ar 31 Mawrth a oedd wedi cael tri lleoliad neu fwy yn ystod y flwyddyn	Gwyrdd / Green	↓	5.22	8	-	-	-
11) Presenoldeb – Cynradd (%)	-	-	-	-	-	-	-
12) Presenoldeb – Uwchradd (%)	-	-	-	-	-	-	-
13) Nifer y dyddiau a gollwyd oherwydd gwaharddiadau dros dro – Cynradd	-	-	-	-	-	-	-
14) Nifer y dyddiau a gollwyd oherwydd gwaharddiadau dros dro – Uwchradd	-	-	-	-	-	-	-
15) CA4 – % y disgyblion 15 oed sy'n cyflawni L2+	-	↑	58.8	-	56.9	53.8	Canolrif Isaf / Lower Median
16) CA3 - % y disgyblion sy'n cyflawni DPC	-	↑	87.6	-	84.5	83.6	Canolrif Uchaf / Upper Median
17) CA2 - % y disgyblion sy'n cyflawni DPC	-	↓	89.4	-	91.8	87.8	Canolrif Uchaf / Upper Median
18) CS - % y disgyblion sy'n cyflawni DPC/DCS	-	↓	84.7	-	86.2	84.6	Isaf / Lower
19) LCL/001b: Nifer yr ymweliadau â llyfrgelloedd cyhoeddus yn ystod y flwyddyn	Gwyrdd / Green	↑	213k	210k	289k	285k	Isaf / Lower
20) LCL/004: Nifer y deunyddiau llyfrgell a roddwyd allan yn ystod y flwyddyn	-	-	-	75k	284k	305k	-
21) Nifer yr ymgeiswyr gyda phlant sy'n ddibynnyddion iddynt y mae'r Cyngor wedi sicrhau llety gwely a brecwast iddynt (llety nad yw'n hunangynhaliol)	Gwyrdd / Green	⇒	0	-	0	-	-
22) % y tenantiaid sy'n fodlon gyda gwaith atgyweirio ymatebol	Gwyrdd / Green	↑	94.1	92	89.5	92	-
23) Cynhyrchiant y gweithlu – % yr amser sy'n cael ei gategoreiddio fel amser cynhyrchiol	Gwyrdd / Green	↓	79.7	75	74.6	-	-
24) Nifer cyfartalog y dyddiau calendr a gymerwyd i osod unedau llety sy'n rhai y mae modd eu gosod (ac eithrio Eiddo Anodd eu Gosod)	-	↓	30.8	25	33.7	25	-
25) STS/005b: Canran y priffyrdd a archwiliwyd sydd o safon uchel neu dderbyniol o ran glanweithdra	Melyn / Yellow	↓	92	94	95.1	95	Canolrif Isaf / Lower Median
26) STS/006: Canran yr achosion o adael gwastraff yn anghyfreithlon a gliriwyd o fewn 5 diwrnod gwaith, ar ôl i rywun adrodd amdanynt	Gwyrdd / Green	↑	96.7	96.7	94	95	Uchaf / Upper
27) WMT/009b: Canran y gwastraff sirol a gasglwyd gan awdurdodau lleol ac a baratowyd i'w ailddedfyddio a/neu ei ailgylchu	Gwyrdd / Green	↑	65	60	59.5	58	Canolrif Isaf / Lower Median
28) WMT/004b: Canran y gwastraff sirol a anfonwyd i'w dirlenwi	Gwyrdd / Green	↑	8.3	22	16.9	41	Canolrif Isaf / Lower Median
29) THS/011c: % y ffyrdd nad ydynt yn brif ffyrdd (C) sydd mewn cyflwr gwael ar y cyfan (blynyddol)	-	-	-	13.5	13.5	15	Canolrif Isaf / Lower Median
30) Nifer y bobl ifanc sydd wedi mynychu rhaglenni gweithgareddau datblygu chwaraeon / gweithgareddau allgymorth	Gwyrdd / Green	↑	94k	50k	132k	85k	-
31) LCS/002b: Nifer yr ymweliadau â chanolfannau chwaraeon a hamdden yr awdurdod lleol yn ystod y flwyddyn lle bydd yr ymwelydd yn cymryd rhan mewn gweithgaredd corfforol	Ambr / Amber	↓	312k	334k	458k	540k	Canolrif Isaf / Lower Median

Rhaglen / Prosiect	Prosiectau Cysylltiedig	RAYG a Diweddariad byr
Moderneiddio Ysgolion	Ardal y Llannau	Strwythur allanol yr adeilad bellach wedi ei gwblhau.
	Ardal Caergybi	Y prosiect yn parhau i ddatblygu'n dda ac yn gweithredu ar amser. Dyddiad gorffen y prosiect yn parhau sef diwedd Mawrth 2017
	Bro Rhosyr a Bro Aberffraw	Amserlen ar gyfer cyflwyno'r Achos Busnes Llawn fel a ganlyn - gerbron y Pwyllgor Gwaith ar 13eg Chwefror a chyflwyno i Banel Cyfalaf LIC ym mis Chwefror / Mawrth 2017
	Llangefni	Pwyllgor Gwaith ar 19eg Rhagfyr wedi penderfynnu awdurdodi swyddogion i fynd ymlaen i'r broses ymgynghori ffurfiol neu statudol ac ymgynghori ar yr opsiynau dasn sylw
Gofal Cymdeithasol Oedolion Hŷn – Prosiect Opsiynau Gwella Llety	Gofal Ychwanegol Llangefni	Mae gwaith paratoi'r safle ar gyfer adeiladu yn parhau ar hen safle Ysgol y Bont. Mae cyfarfodydd rheolaidd o'r Grŵp Gweithredol Hafan Cefni yn cael eu cynnal. Disgwylir i'r gwaith adeiladu gael ei gwblhau erbyn Haf 2018.
	Gofal Ychwanegol Amlwch	Y gwaith yn ardal Amlwch mewn sefyllfa o Oedi ac Adolygu tan 2018
	Gofal Ychwanegol De'r Ynys	Ystyriaethau holistaidd ar gyfer ardal newydd yn cael eu cysidro gan y Bwrdd
	Gofal Ychwanegol Garreglwyd	
	Byw â Chymorth	Cadarnhad pellach o strategaeth risg y prosiect ei angen yn ogystal ac ail-asesiad o'r sefyllfa ariannol cysylltiedig
	Tendro Gwasanaeth Gofal Cartref	
	Allanoli Gwasanaethau wardeniaid	
Trawsnewid llyfrgelloedd, gwasanaeth ieuenctid, amgueddfeydd a diwylliant	Trawsnewid Amgueddfeydd a Diwylliant	Amserlen ddiwygiedig wedi ei gytuno gan y Bwrdd Trawsnewid Llyfrgelloedd, Diwylliant a Ieuenctid ar y 20/12/2016
	Ailfodelu'r Gwasanaeth Llyfrgelloedd	Amserlen ddiwygiedig wedi ei gytuno gan y Bwrdd Trawsnewid Llyfrgelloedd, Diwylliant a Ieuenctid ar y 20/12/2016 – model newydd mewn lle erbyn Ionawr 2018
	Adolygiad Gwasanaeth Ieuenctid	Yr adrodd ar yr ail-fodelu arfaethedig y gwasanaeth Ieuenctid yn cael ei gyflwyno i'r PG wedi ei ymestyn i'r 13/02/2017 i gyd fynd ar ymgynghoriad ar y gyllideb
Hamdden		
Ynys Ynni		Wedi cael eu gwahodd i'r Bwrdd mis Ionawr 2017 i roi diweddariad ar ddyfodol y rhaglen
Lleoedd Llewyrchus, Llawn Addewid (VVP)		Yn symud ymlaen yn ei gyfanrwydd yn iawn. Rhai risgiau wedi'i cydnabod fel a nodir isod gyda Neuadd y Farchnad
Market Hall		Cyflwynwyd a derbyniwyd adroddiad ar y mater i'r PG ar y 19eg o Ragfyr. Yr oedd yn adroddiad Rhan II gan ei fod yn digwydd yn ystod cyfnod o dendr byw ar y pryd.
Cynllun Datblygu Lleol (CDLI)	DIM DIWEDDARIAD	
Cynllun Rheoli Cyrchfan (CRhC)		Cynllun Datblygu Cyrchfan wedi ei fabwysiadu'n gorfforaethol gan y PG. Angen gwell dealltwriaeth o beth sy'n ddisgwyliedig gan y Cyngor parthed ei wireddiad
Gwerthuso Swyddi a Statws Sengl		
Cyswllt Adnoddau - Northgate (AD)		
Rhagoriaeth Gwasanaethau Cwsmeriaid		
Caffael		
Effeithlonrwydd Ynni		
Parhad Busnes		

ALLWEDD LLIW (RAG): **Cwblhawyd** **Ar y gweill** **Ar ei hôl hi – angen penderfyniadau allweddol/cefnogaeth** **Hwyr** (gwyn = heb ddechrau)

Strategaeth TGCh		
Moderneiddio a Chydlynu Cyngor am Fudd-daliadau		
WCCIS		
Rheoli Polisi		

Prosiectau a gwblhawyd

Gwelliannau Civica	Busnes fel arfer i Adnoddau bellach			
Gweithio'n Gallach	Asedau	TGCh	Datblygu Gweithlu	Cyswllt Môn
Tai Fforddiadwy	Prosiect wedi newid. O ganlyniad y Bwrdd wedi cytuno i'w dynnu. Yr USC wedi cytuno i roi diweddariad i'r Bwrdd o ddatblygiadau cysylltiedig i'r dyfodol, dyddiad i'w gytuno			

CYNGOR SIR YNYS MÔN	
ADRODDIAD I'R:	SGRIWTINI
DYDDIAD:	13 MAWRTH 2017
PWNC:	MONITRO'R GYLLIDEB REFENIW, CHWARTER 3 2016/17
AELOD (AU) PORTFFOLIOI:	Y CYNGHORYDD H E JONES
PENNAETH GWASANAETH:	MARC JONES
AWDUR YR ADRODDIAD:	CLAIRE KLIMASZEWSKI
FFÔN:	01248 751865
E-BOST:	ClaireKlimaszewski@ynysmon.gov.uk
AELODAU LLEOL:	d / b
A - Argymhelliad / Argymhellion a Rheswm / Rhesymau	
<ol style="list-style-type: none"> 1. Ym mis Mawrth 2016, gosododd y Cyngor gyllideb net ar gyfer 2016/17 gyda gwariant net o £124.037m ar gyfer gwasanaethau i'w gyllido o incwm y Dreth Gyngor, Trethi Annomestig Cenedlaethol a grantiau cyffredinol. 2. Yng nghyllideb 2016/17, roedd angen gwneud arbedion gwerth £3.46m. Mae'r rhain wedi cael eu hymgorffori yng nghyllidebau'r gwasanaethau unigol ac adlewyrchir llwyddiant neu fethiant i gyflawni'r rhain yn y tanwariant / gorwariant a ddangosir. 3. Mae'r adroddiad hwn yn nodi perfformiad ariannol gwasanaethau'r Cyngor ar gyfer trydydd chwarter y flwyddyn ariannol sy'n berthnasol i'r cyfnod rhwng 1 Ebrill 2016 a 31 Rhagfyr 2016. Hefyd, ceir crynodeb o'r sefyllfa a ragwelir ar gyfer y flwyddyn gyfan. 4. Y sefyllfa ariannol gyffredinol a ragwelir ar gyfer 2016/17 yn chwarter 3, gan gynnwys Cyllid Corfforaethol a'r gronfa Dreth Gyngor, yw gorwariant o £16k. Mae hyn yn cyfateb i 0.01% o gyllideb net y Cyngor ar gyfer 2016/17. Mae hyn yn welliant sylweddol o gymharu â'r gorwariant o £660k a ragwelwyd yn ystod chwarter 2. 5. Argymhellir : - <ol style="list-style-type: none"> (i) Nodi'r sefyllfa mewn perthynas â'r perfformiad ariannol hyd yma. (ii) Caniatáu trosglwyddo unrhyw danwariant ar ddiwedd y flwyddyn yn y gyllideb graenau ffyrdd i gronfa wrth gefn glustnodedig. Byddai'r arian hwn o gymorth i gyllido costau ychwanegol yn y dyfodol yn sgil tywydd garw dros y gaef. 	
B - Pa opsiynau eraill wnaethoch chi eu hystyried a pham wnaethoch chi eu gwrthod a / neu ddewis yr opsiwn hwn?	
d / b	
C - Pam fod hwn yn benderfyniad i'r Pwyllgor Gwaith?	
Mae'r mater hwn wedi ei ddirprwyo i'r Pwyllgor Gwaith.	
CH - A yw'r penderfyniad hwn yn gyson â pholisi a gymeradwywyd gan y Cyngor llawn?	
Ydi	
D - A yw'r penderfyniad hwn o fewn y gyllideb a gymeradwywyd gan y Cyngor?	
Ydi	

DD – Gyda phwy wnaethoch chi ymgynghori?		Beth oedd eu sylwadau
1	Prif Weithredwr / Uwch Dîm Arweinyddiaeth (UDA) (gorfodol)	
2	Cyllid / Adran 151 (gorfodol)	Amherthnasol – Adroddiad y Swyddog Adran 151 yw hwn
3	Swyddog Cyfreithiol / Monitro (gorfodol)	Byddwn yn ymgynghori fel rhan o'r UDA
4	Adnoddau Dynol (AD)	
5	eiddo	
6	Technoleg Gwybodaeth a Chyfathrebu (TGCh)	
7	Craffu	
8	Aelodau lleol	
9	Unrhyw gyrff allanol / arall / au	
E - Risgiau ac unrhyw liniaru (os yn berthnasol)		
1	Economaidd	
2	Gwrth-dlodi	
3	Troseddau ac Anhrefn	
4	Amgylcheddol	
5	Cydraddoldebau	
6	Cytundebau Canlyniadau	
7	Arall	
F - Atodiadau:		
<ul style="list-style-type: none"> • Atodiad A – Adroddiad Monitro'r Gyllideb Refeniw - Chwarter 3, 2016/17 • Atodiad B - Tabl o'r Canlyniadau Refeniw a ragwelir ar gyfer 2016/17, Chwarter 3 • Atodiad C - Crynodeb o Gyllidebau Wrth Gefn 2016/17 • Atodiad CH - Crynodeb o'r Perfformiad Ariannol a Ragwelir o ran Cyflawni Arbedion Cyllidebol 2016/17 		
FF - Papurau cefndir (cysylltwch ag awdur yr Adroddiad am unrhyw wybodaeth bellach):		
Cyllideb Refeniw 2016/17 (fel y cafodd ei hargymell gan y Pwyllgor hwn ar 1 Mawrth 2016 a'i mabwysiadu gan y Cyngor Sir ar 9 Mawrth 2016).		

MONITRO'R GYLLIDEB REFENIW - CHWARTER 3, 2016/17

1. Balans Cyffredinol – Sefyllfa Agoriadol

- 1.1 Balans y gronfa gyffredinol ar ddechrau'r flwyddyn oedd £7.886m. Fodd bynnag, yn erbyn y ffigur hwn, mae angen caniatáu ar gyfer ymrwymiad posib o leiaf £ 2.15m i setlo hawliadau tâl cyfartal sy'n weddill. Mae hynny'n gostwng lefel y gronfa wrth gefn sydd heb ei hymrwymo i £5.736m, sydd £736k yn uwch na'r isafswm o £5m a bennwyd gan y Pwyllgor Gwaith ar gyfer balans y cronfeydd wrth gefn cyffredinol yn 2016/17. Mae'r Cyngor yn ymdrechu i sicrhau cytundeb gan Lywodraeth Cymru a fyddai'n caniatáu i'r Cyngor drin y gwariant fel gwariant cyfalaf, a fyddai'n golygu y gellid ei godi fel tâl ar y gyllideb refeniw dros nifer o flynyddoedd. Os bydd yn llwyddo, mae'n golygu y bydd y £2.15m yn dod yn gyllideb sydd heb ei hymrwymo ac yn cael ei hychwanegu'n ôl i'r gronfa wrth gefn gyffredinol sydd ar gael i'r Cyngor.

2. Perfformiad Ariannol a Ragwelir fesul Gwasanaeth

- 2.1 Mae manylion perfformiad ariannol pob gwasanaeth ar gyfer y cyfnod a'r canlyniadau a ragwelir ar gyfer pob un wedi eu nodi yn Atodiad B. Rhagwelir gorwariant o £756 (0.70%) ar wasanaethau ar 31 Mawrth 2017. Fodd bynnag, yn achos Cyllid Corfforaethol, rhagwelir tanwariant o £1.004m (6.31%) sy'n gwrthbwysu'r gorwariant a ragwelir ar wasanaethau. Yn ogystal, rhagwelir diffyg o £264k o ran casglu'r Dreth Gyngor. Cynydda hyn y rhagolwg refeniw ar gyfer 2016/17 i orwariant o £16k (0.01%). Mae'r tabl isod yn crynhoi'r amrywiadau sylweddol (£100k neu fwy). Mae hon yn well sefyllfa nag yr adroddwyd arni yn chwarter 2 pan ragwelwyd cyfanswm gorwariant o £660k.

Crynodeb o'r amrywiadau a ragwelir ar 31 Mawrth 2017 yn seiliedig ar wybodaeth ariannol ar 31 Rhagfyr 2016	
	(Tan) / Gorwariant £ 000
Dysgu Gydol Oes	700
Gofal Cymdeithasol i Blant	718
Cynllunio a Gwarchod y Cyhoedd	(258)
Gwasanaethau Eiddo	(175)
Rheolaeth Gorfforaethol	(100)
Cyllid Corfforaethol	(1,004)
Casglu'r Dreth Gyngor	264
Arall (cyfanswm yr amrywiadau sy'n is na £100k)	(129)
Gor/(Tan)wariant Net ar wasanaethau	16

3. Eglurhad ar yr Amrywiadau sylweddol

3.1 Dysgu Gydol Oes

3.1.1 Addysg Ganolog

3.1.1.1 Roedd gwariant y gwasanaeth £604k (24.91%) yn uwch na'r gyllideb a broffiliwyd ar ddiwedd chwarter 3. Rhagwelir y bydd y gwasanaeth yn gorwario £775k (21.4%) ym mlwyddyn ariannol 2016/17. Mae'r sefyllfa wedi gwaethygu o gymharu â'r tanwariant o £167k yr adroddwyd arno yn chwarter 2. Mae cynnydd yn nifer y lleoliadau all-sirol arbenigol wedi arwain at bwysau sylweddol ar y gyllideb ar gyfer y gwasanaeth, ac amcangyfrifir y bydd gorwariant o £405k yn y cyllidebau hyn. Yn ogystal, mae cynnydd pellach yn y costau cludo disgyblion i'r ysgol, a rhagwelir y bydd gorwariant o £310k. Mae yna hefyd nifer o fân danwariannau a gorwariannau eraill. Mae cais y gwasanaeth am arian buddsoddi i arbed i'w fuddsoddi yn y System 'One Management' bellach wedi ei gymeradwyo, ac fe ddylai hynny fod o gymorth i leihau costau cludiant ysgol (tacsis) o 2017/18. Mae'r holl arbedion effeithlonrwydd ar gyfer 2016/17 ar darged i gael eu cyflawni.

3.1.2 Diwylliant

3.1.2.1 Roedd gwariant y gwasanaeth hwn yn £149k (13.42%) yn is na'r gyllideb broffiledig ar ddiwedd y cyfnod, a'r canlyniad a ragwelir ar gyfer y flwyddyn yw tanwariant o £75k (5.28%). Mae hyn yn fwy na'r tanwariant o £53k yr adroddwyd arno yn chwarter 2. Disgwylir gorwariant o £10k ar Amgueddfeydd ac Oriolau a thanwariant o £60k ar y Gwasanaethau Llyfrgell. Rhagwelir hefyd y bydd tanwariant o £25k ar gyfer Ynys Lawd, ac mae £16k ohono oherwydd incwm dros ben yn dilyn cynnydd yn y ffioedd. Mae'r holl arbedion effeithlonrwydd ar gyfer 2016/17 ar darged i gael eu cyflawni.

3.2 Gofal Cymdeithasol i Oedolion

3.2.1 Roedd gwariant ar y gwasanaeth £605k (3.58%) yn uwch na'r gyllideb a broffiliwyd ar ddiwedd y cyfnod hwn. Fodd bynnag, cyllidir y rhan fwyaf ohono o grantiau. Y canlyniad a ragwelir ar gyfer y flwyddyn gyfan yw gorwariant o £44k (0.20%). Mae hyn yn well na'r gorwariant o £143k a ragwelwyd yn chwarter 2.

3.2.2 Mae'r amrywiadau a ragwelir yn y canlyniad a ragwelir fel a ganlyn:-

- Gwasanaethau ar gyfer yr Henoed: rhagwelir gorwariant o £44k;
- Anableddau Corfforol (AC): rhagwelir gorwariant o £173k;
- Anableddau Dysgu (AD): rhagwelir gorwariant o £461k;
- Iechyd Meddwl (IM): rhagwelir gorwariant o £141k;
- Yr Uned Ddarparu: rhagwelir tanwariant o £722k; a
- Rheolaeth a Chefnogaeth: rhagwelir tanwariant o £53k.

3.2.3 Mae'r cyllidebau hyn yn cael eu harwain gan y galw a gall cynnydd bach yn nifer y lleoliadau arwain at gynnydd sylweddol yn y costau – mae hyn yn dibynnu ar gymhlethdod y pecynnau gofal. Mae'r pwysau cyllidebol mwyaf arwyddocaol yn y maes Anableddau Dysgu. Mae'r pwysau ar gyllideb y gwasanaethau Iechyd Meddwl wedi gostwng ers chwarter 2, er y gwelwyd pwysau ychwanegol ar gyllidebau gwasanaethau Anabledd Corfforol. Mae dau leoliad preswyl newydd a ffioedd uwch wedi cynyddu'r gorwariant a ragwelir yn y gwasanaethau Anabledd Corfforol o'r £8k yr adroddwyd arno yn chwarter 2 i £173k. Fodd bynnag, cymerwyd camau o fewn yr Uned Ddarparu i gynyddu'r tanwariant i £722k, ac mae tanwariant o £53k mewn costau rheoli a chymorth wedi gwrthbwysu llawer o'r pwysau cyllidebol hyn.

- 3.24** Mae'r rhagamcan cyllidebol wedi gwella ers chwarter 2, yn bennaf oherwydd llai o bwysau yn y misoedd diwethaf ar y gyllideb ar gyfer gwasanaethau Iechyd Meddwl, gwasanaethau i'r Henoed a chynnydd yn y tanwariant yn yr Uned Ddarparu.
- 3.2.5** Nod y gwasanaeth yw lleihau'r gorwariant drwy ddwyn ymlaen arbedion penodol yn 2017/18 i'r flwyddyn gyfredol. Mae arbedion wedi'u targedu ar gyfer dau unigolyn a leolwyd mewn lleoliadau arbenigol mewn siroedd eraill. Bydd y gwasanaeth yn parhau i reoli niferoedd y lleoliadau trwy banel adnoddau wythnosol ar gyfer Gwasanaethau Pobl Hŷn / Anabledd ac o fewn y Gwasanaethau Anabledd Dysgu. Mae'r panelau hyn yn chwarae rôl hanfodol wrth reoli gwariant ac i sicrhau y comisiynir gwasanaethau priodol ac sydd mor gost-efeithiol â phosib.

3.3 Gwasanaethau Plant

- 3.3.1** Roedd y gwariant ar y gwasanaeth £513k (9.05%) yn uwch na'r gyllideb a broffiliwyd ar ddiwedd chwarter 3 a rhagwelir y bydd gorwariant o £718k (9.59%) ar gyfer y flwyddyn ariannol yn ei chyfanrwydd. Mae hyn yn cynnwys gorwariant o £721k a ragwelir ar gyfer Plant sy'n Derbyn Gofal (PDG). Mae hwn yn gynydd bychan o gymharu â'r gorwariant o £683k yr adroddwyd arno yn chwarter 2.
- 3.3.2** Mae'r gorwariant a ragwelir yn cael ei achosi gan gynydd yn nifer y lleoliadau arbenigol ar gyfer plant sy'n derbyn gofal. Mae'r galw am y gwasanaethau statudol hyn yn anodd ei reoli a gall un neu ddau o achosion cymhleth olygu cynnydd sylweddol yn y gwariant mewn cyfnod byr o amser. Fodd bynnag, fel yr adroddwyd yn chwarter 2, yn ei gyfarfod ar 25 Gorffennaf, 2016 cymeradwyodd y Pwyllgor Gwaith ryddhau cyllid ychwanegol i'r Gwasanaethau Plant i ariannu'r tîm Trothwy Gofal. Bydd y tîm hwn yn mynd ati mewn modd ataliol i sicrhau lles plant ac mae'n anelu at ostwng nifer y Plant sy'n Derbyn Gofal ar Ynys Môn. Mae £100k wedi cael ei neilltuo ar gyfer 2016/17 o gronfeydd wrth gefn a bydd £241k yn cael ei ychwanegu at gyllideb y gwasanaeth ar gyfer 2017/18 a 2018/19. Mae'r gwasanaeth yn disgwyl y bydd yn dechrau gweld manteision y prosiect hwn o ran osgoi costau o 2017/18 ymlaen.

3.4 Tai (Cronfa'r Cyngor)

- 3.4.1** Roedd y gwasanaeth hwn £114k (8.62%) yn tu ôl i'r gyllideb a broffiliwyd ar ddiwedd y cyfnod. Disgwylir y bydd gan y gwasanaeth danwariant o £50k (6.05%) ar ddiwedd y flwyddyn ariannol. Mae hyn yn fwy na'r tanwariant o £12k a ragwelwyd ar ddiwedd chwarter 2. Disgwylir y bydd tanwariant o £30k ar y Strategaeth Dai a pharheir i ragweld tanwariant o £40k ar weinyddiaeth Tai. Rhagwelir gorwariant o £10k yr un yng Nghanolfan JE O'Toole ac ar Wasanaethau Digartrefedd. Mae gwaith yn parhau i gael ei wneud i gwblhau a gweithredu'r newidiadau yn y gwasanaeth cyngor lles ond mae'n annhebygol bellach y gwelir yr arbediad yn 2016/17. Bydd adnoddau'r gwasanaeth yn cwrdd â'r diffyg hwn.

3.5 Rheoleiddio a Datblygu Economaidd

3.5.1 Economaidd a Chymunedol (yn cynnwys Morwrol a Hamdden)

- 3.5.1.1** Roedd y gwasanaeth yn gyffredinol wedi gwario £281k (14.68%) yn llai na'r gyllideb a broffiliwyd ar ddiwedd chwarter 3. Gellir priodoli £153k o'r tanwariant i broblemau proffilio cyllidebau grantiau ond bydd y rhain wedi eu gwario erbyn diwedd y flwyddyn. Rhagamcenir y bydd tanwariant o £9k (0.47%) erbyn 31 Mawrth 2017. Mae hyn yn well na'r gorwariant o £17k a ragwelwyd yn ystod chwarter 2.
- 3.5.1.2** Rhagwelir y bydd gan elfen Datblygu Economaidd y Gwasanaeth danwariant o £41k oherwydd cynnydd yn yr incwm o logi cyfleusterau'r ganolfan ac ad-daliadau mewnol. Mae swyddi gweigion hefyd yn cyfrannu at y tanwariant.

- 3.5.1.3** Mae disgwyl y bydd tanwariant o £53k yn yr Adain Forwrol ar ddiwedd y flwyddyn o ganlyniad i reoli swyddi gweigion a champau eraill fel gostwng gwariant dydd i ddydd.
- 3.5.1.4** Rhagdybir y bydd gorwariant o £85k yn y Gwasanaeth Hamdden ar ddiwedd y flwyddyn. Mae hyn, yn rhannol, o ganlyniad i gau pwll Canolfan Hamdden Caergybi yn ystod cyfnod yr haf ar gyfer gwaith cynnal a chadw hanfodol ac atgyweiriadau ar ôl difrod storm yn y flwyddyn ariannol ddiwethaf sydd wedi lleihau lefel yr incwm a dderbyniwyd.

3.5.2 Rheoleiddio (Cynllunio a Gwarchod y Cyhoedd)

- 3.5.2.1** Roedd y gwasanaeth hwn wedi gwario £322k (15.27%) yn llai na'r gyllideb a broffiliwyd ar ddiwedd y cyfnod, a rhagwelir tanwariant o £258k (10.35%) erbyn diwedd y flwyddyn. Mae hyn yn fwy na'r tanwariant o £170k yr adroddwyd arno yn ystod chwarter 2. Yn ogystal, amcangyfrifir y bydd incwm dros ben oddeutu £140k mewn perthynas â datblygiadau mawr a bydd yr arian hwnnw'n cael ei roi mewn cronfa wrth gefn glustnodedig i gefnogi gweithrediad datblygiadau mawr yn y dyfodol.
- 3.5.2.2** Mae'r rhan fwyaf o'r cyllidebau yn yr Adran Reoleiddio yn tanwario ac eithrio 'Planning Delivery Wales', Cefn Gwlad a'r Arfordir, Safonau Masnach a Marchnadoedd sydd, fe ragdybir, yn debygol o orwario rhywfaint.

3.6 Priffyrdd, Gwastraff ac Eiddo

3.6.1 Priffyrdd

- 3.6.1.1** Roedd y gwasanaeth wedi gwario £57k (0.88%) yn llai na'r gyllideb broffiliedig ar ddiwedd y cyfnod, ond rhagwelir y bydd tanwariant o £16k (0.25%) erbyn diwedd y flwyddyn os bydd y tywydd mwyn dros y gaeaf yn parhau. Mae hyn yn well na'r rhagolwg yr adroddwyd arno yn ystod chwarter 2. Nid yw'r canlyniad hwn a ragwelir yn cynnwys unrhyw ragamcan mewn perthynas â'r cyllidebau gwaith gan fod y rhain yn cael eu heffeithio gan ofynion cynnal a chadw dros y gaeaf ac unrhyw ddifrod storm. Mae yna hefyd ansicrwydd ynghylch costau cludiant cyhoeddus ac, o'r herwydd, rhagdybiwyd cyllideb gytbwys ar gyfer y rhain. Er nad yw effaith cyllidebau gaeaf wedi ei chynnwys yn y rhagolygon, dylid trosglwyddo unrhyw danwariant yn y gyllideb graeanu i gronfa wrth gefn glustnodedig. Byddai hynny o gymorth i gwrdd â chostau ychwanegol yn y dyfodol yn sgil tywydd garw dros y gaeaf.
- 3.6.1.2** Mae'r gwelliant yn bennaf oherwydd camau a gymerwyd i leihau gwariant ar waith stryd sydd wedi arwain at amcanfyfrif o danwariant o £80k. Disgwylir gorwariant o £76k yn y Gwasanaeth Dylunio Gwaith Cynnal a Chadw ac amcangyfrifir gorwariant o £50k yn y gwasanaeth rheoli cynnal a chadw. Mae yna nifer o fân orwariannau a thanwariannau eraill.

3.6.2 Gwastraff

- 3.6.2.1** Roedd y gwasanaeth Gwastraff wedi gwario £63k (1.02%) yn llai na'r gyllideb broffiliedig ar ddiwedd Rhagfyr 2016. Mae'r gwasanaeth yn rhagweld gwelliant sylweddol yn y canlyniad a rhagwelir tanwariant o £60k (0.96%). Amcangyfrifir bod hyn yn ostyngiad o £205k yn y gwariant o gymharu â'r gorwariant o £145k yr adroddwyd arno yn chwarter 2.

3.6.2.2 Mae pwysau cyllidebol yn parhau o fewn y gwasanaeth a disgwylir gorwariant o £60k gyda'r Safle Cynhyrchu Trydan a Gorsaf Drosglwyddo Penhesgyn. Fodd bynnag, mae costau cael gwared ar wastraff wedi gostwng yn sylweddol yn sgil casglu bob tair wythnos a threfniadau amgen i gael gwared ar y gwastraff. Ni wyddys beth fydd effaith net y cynnydd yn y costau casglu a'r gostyngiad yn y costau gwaredu hyd yma. Disgwylir tanwariant o £180k erbyn diwedd y flwyddyn ariannol yn y Gwasanaeth Cael Gwared ar Wastraff oherwydd y newidiadau hyn.

3.6.3 Eiddo

3.6.3.1 Roedd tanwariant o £209k (20.39%) yn y Gwasanaethau Eiddo o gymharu â'r gyllideb a broffiliwyd ar ddiwedd y cyfnod a rhagwelir y bydd tanwariant o £175k (19.12%) ar 31 Mawrth 2017. Mae hyn yn uwch na'r tanwariant o £115k a ragwelwyd yn chwarter 2.

3.6.3.2 Rhagwelir y bydd pwysau ar gyllidebau, fel gorwariant o £100k ar waith trwsio a chynnal a chadw, costau casglu gwastraff a chostau rhesymoli swyddfeydd yn cael eu gwrthbwysu gan: tanwariant ar gostau gweithwyr (£70k), tanwariant ar Drethi Annomestig (£100k), gwasanaeth Glanhau (£80k) a thanwariant o £30k yr un ar renti a chyfleustodau.

3.7 Trawsnewid

3.7.1 Roedd gwariant y Gwasanaeth Trawsnewid £386k (14.94%) yn uwch na'r gyllideb a broffiliwyd ar ddiwedd y cyfnod, fodd bynnag, bydd llawer o'r costau hyn yn cael eu cyllido o gronfeydd wrth gefn a grantiau a glustnodwyd a fydd yn cael eu credydu i gyllideb y Gwasanaeth ar ddiwedd y flwyddyn. Rhagwelir y bydd tanwariant o £50k (1.37%) yn y gwasanaeth ar ddiwedd y flwyddyn sydd yr un fath â'r tanwariant yr adroddwyd arno yn chwarter 2.

3.7.2 Bydd gorwariant o £ 50k ar gostau TGCh yn cael ei wrthbwysu gan y tanwariant a ragwelir yn y tîm Trawsnewid Corfforaethol (£50k) a Phartneriaeth Ynys Môn a Gwynedd (£50k).

3.8 Adnoddau

3.8.1 Roedd cyllideb y Swyddogaeth Adnoddau yn dangos tanwariant o £91k (3.57%) erbyn diwedd y cyfnod. Rhagwelir y bydd gorwariant o £92k (3.37%) yn y swyddogaeth erbyn diwedd y flwyddyn ariannol. Mae hyn yn well na'r gorwariant o £131k yr adroddwyd arno yn chwarter 2.

3.8.2 Mae'r pwysau cyllidebol allweddol yn ymwneud â thanysgrifiadau technegol (£15k), ymgynghoriaeth (£46k), costau cefnogi meddalwedd (£40k), costau banc (£30k) a staffio (£25k). Bydd grantiau annisgwyl (£44k) ac arbedion ar gostau staffio yn y gwasanaeth archwilio (£20k) o gymorth i ostwng y gorwariant net.

3.9 Busnes y Cyngor

3.9.1 Roedd y swyddogaeth wedi gwario £19k (1.79%) yn fwy na'r gyllideb a broffiliwyd ar 31 Rhagfyr, 2016. Fodd bynnag, mae'r gwasanaeth yn parhau i ragweld tanwariant o £62k (4.12%) ar gyfer y flwyddyn ariannol.

3.9.2 Y rhesymau mwyaf arwyddocaol am hyn yw tanwariant disgwylidig yn y Gwasanaethau Pwyllgor (£42k) a phriddiannau tir yn cynhyrchu mwy o incwm (£25k) na'r disgwyl. Mae yna fân orwariannau a thanwariannu eraill.

3.10 Costau Corfforaethol a Democrataidd

3.10.1 Roedd y gwasanaeth wedi gwario £141k (7.45%) yn llai na'r gyllideb broffiledig ar ddiwedd y cyfnod. Rhagwelir y bydd tanwariant o £18k (0.94%) ar ddiwedd y flwyddyn.

3.11 Rheolaeth Gorfforaethol

3.11.1 'Roedd tanwariant o £72k (12.90%) yn y swyddogaeth ar 31 Rhagfyr 2016 a rhagwelir tanwariant o £100k (13.38%) ar gyfer y flwyddyn ariannol oherwydd arbedion yn deillio o ailstrwythuro Rheolaeth Strategol.

4. Cyllid Corfforaethol

4.1 Disgwylir y bydd tanwariant o £1,004k (6.31%) ar ddiwedd y flwyddyn mewn perthynas â Chyllid Corfforaethol.

4.2 Mae'r gyllideb budd-daliadau yn cynnwys budd-daliadau tai, taliadau tai dewisol a chynllun gostyngiadau'r dreth gyngor. Amcangyfrifir y bydd tanwariant o £274k yn y gyllideb. Yr elfen sylweddol ohono yw tanwariant o £501k oherwydd bod y llwyth achosion yn llai na'r hyn a ragwelwyd yn wreiddiol. Fodd bynnag, mae cynnydd o £150k a amcangyfrifir yn y ddarpariaeth ar gyfer dyledion drwg a chostau o £77k nad ydynt yn gymwys ar gyfer cymhorthdal yn lleihau'r ffigwr.

4.3 Amcangyfrifir bod y prosiect gweithio'n gallach £302k yn brin o'i darged arbedion corfforaethol Mae yna arbedion y gellir eu priodoli'n glir i'r prosiect, er enghraifft, gellir credydu cau swyddfeydd yn erbyn y gyllideb hon. Fodd bynnag, mae arbedion eraill mewn perthynas â chostau staff gweinyddol a gweinyddiaeth gyffredinol yn cael eu gwireddu yng nghyllidebau'r gwasanaethau ac nid yw'r arbedion hyn wedi eu cyfrif yn erbyn y targed hwn. Nid oes dim i'w ddweud na fydd y prosiect Gweithio'n Gallach yn cyflawni'r arbedion a ragwelwyd ar y cychwyn.

4.4 Mae yna ddiffyg sylweddol hefyd o ran y llog a dderbynnir ar adneuron banc yr Awdurdod (£105k), ac mae'r sefyllfa wedi gwaethygu gyda thorri'r gyfradd banc swyddogol o 0.50% i 0.25%. Mae'r gorwariannau hyn yn cael eu gwrthbwyso, fodd bynnag, oherwydd mae'r costau benthyca'n is gan fod yr Awdurdod yn defnyddio ei falansau ar gyfer y rhaglen gyfalaf yn hytrach na benthyca'n allanol. Mae cynnydd yng nhyfran y CRT o'r ffioedd llog yn dilyn tynnu allan o'r system cymhorthdal ar gyfer y CRT hefyd yn gostwng costau llog i Gronfa'r Gyngor. Fodd bynnag, mae'n bosib na fydd y benthyca mewnol hwn yn bosib yn y dyfodol oherwydd y prosiectau cyfalaf sylweddol, yn enwedig mewn perthynas â rhaglen Ysgolion yr 21ain Ganrif.

4.5 Mae Atodiad C yn crynhoi'r sefyllfa ariannol mewn perthynas â chyllidebau wrth gefn ar 31 Rhagyr 2016. Cafodd cyllideb ar gyfer cronfeydd wrth gefn werth £2.039m ei chymeradwyo fel rhan o gyllideb 2016/17. Mae £620k net wedi cael ei drosglwyddo i wasanaethau i ariannu prosiectau penodol neu faterion cyllidebol a gymeradwywyd gan y Swyddog Adran 151. Yn ogystal, mae £1,507k wedi'i ymrwymo o'r arian wrth gefn i ariannu costau a gymeradwywyd a disgwylir y bydd tanwariant o £150k yn y gronfa wrth gefn gyffredinol. Yn ogystal, rhagwelir tanwariant o £143k yn y gronfa wrth gefn a glustnodwyd ar gyfer y gwasanaeth Oedolion. Rhagwelir cyfanswm o £293k o danwariant felly yn y cronfeydd wrth gefn. Bydd y cyllidebau wrth gefn sy'n weddill wedi eu gwario'n llawn erbyn diwedd y flwyddyn yn unol â'r gymeradwyaeth angenrheidiol ar gyfer defnyddio cyllidebau wrth gefn.

5. Casglu'r Dreth Gyngor

5.1 Amcangyfrifir y bydd y Dreth Gyngor a gasglwyd £88k yn brin o'r targed. Yn ogystal, rhagwelir ar hyn o bryd y cynnydd yn y ddarpariaeth ar gyfer dyledion drwg ac amheus yn £176k. Felly, amcangyfrifir ar hyn o bryd y bydd y Gronfa Dreth Gyngor £264k (0.21%) yn brin o'r targed, a hynny'n bennaf oherwydd y gofyniad i wneud darpariaeth ddarbodus ar gyfer dyledion drwg. Mae hon yn sefyllfa waeth na'r diffyg o £ 198k a ragwelwyd yn ystod chwarter 2.

6. Arbedion Cyllideb 2016/17

- 6.1** Cafodd arbedion cyllidebol o £3.06m eu tynnu o gyllidebau gwasanaethau ar gyfer 2016/17 a £400k ychwanegol o arbedion o ddiswyddiadau gwirfoddol eu cadw mewn cronfa wrth gefn. Yn Atodiad CH, ceir crynodeb o'r perfformiad disgwylidig yn erbyn yr arbedion cyllidebol hyn ar gyfer y flwyddyn. Mae £2.476m (80.9%) o'r arbedion eisoes wedi eu cyflawni neu fe dybir y gellir eu cyflawni yn ystod y flwyddyn.
- 6.2** Ni fydd modd cyflawni £542k (17.7%) o'r targedau arbedion yn 2016/17 ond mae'n debygol y gellir eu cyflawni yn 2017/18. Mae £251k o'r rhain eisoes wedi cael eu cynnwys yn y canlyniad a rhagwelir ar gyfer y flwyddyn. Fodd bynnag, nid yw £291k wedi cael ei gynnwys yn y rhagolygon oherwydd diffyg gwybodaeth i asesu a fydd modd cyflawni'r arbedion hyn ai peidio. Os na fydd yr arbedion hyn yn cael eu cyflawni, yna bydd cynnydd pellach o £291k yn y gorwariant ar gyfer y flwyddyn. Er gwaethaf y ffaith na fydd modd cyflawni gwerth £542k o'r arbedion yn 2016/17, mae gwaith yn parhau i fynd rhagddo i weithredu'r cynigion ac, o ganlyniad, mae'r arbedion yn debygol o gael eu cyflawni yn 2017/18. Fodd bynnag, ni fydd modd cyflawni gwerth £42k (1.4%) o arbedion yn y dyfodol. Ni fydd y targed incwm £10k ar gyfer hysbysebu ar finiau yn cael ei gyflawni gan nad oes marchnad ar gyfer hyn. Yn ogystal, ni fydd modd cwrdd â'r targed £32k yn y Gwasanaethau Plant o ganlyniad i fwy o ofynion cyfreithiol sy'n golygu na fydd modd gwneud yr arbedion.
- 6.3** Bydd y rhan fwyaf o'r £400k (75%) o arbedion o ddiswyddiadau gwirfoddol yn cael eu cyflawni. Wrth i staff gael eu rhyddhau, caiff strwythurau staffio eu had-drefnu ac mae angen penodi staff i'r strwythurau diwygiedig. Mewn rhai achosion, mae'r broses hon wedi cymryd mwy o amser i weithredu ac mae staff y mae'r Cyngor wedi cytuno i'w rhyddhau yn parhau i gael eu cyflogi gan y Cyngor.

7. Casgliad

- 7.1** Rhagwelir y bydd cyfanswm y gorwariant ar gyfer y flwyddyn a ddaw i ben ar 31 Mawrth 2017 yn £16k (0.01%). Rhagwelir gorwariant o £756k ar gyllidebau gwasanaethau, er rhaid pwysleisio ei fod yn cynnwys nifer o orwariannau a thanwariannau. Y Gwasanaethau sy'n parhau i fod dan bwysau cyllidebol yw Addysg Gydol Oes a'r Gwasanaethau Plant. Mae hyn oherwydd cost gwasanaethau statudol ar gyfer lleoliadau arbenigol sydd y tu allan i reolaeth y gwasanaethau i raddau helaeth. Disgwylir i'r gorwariant ar wasanaethau gael ei ariannu gan danwariant mewn Cyllid Corfforaethol o £1.004m, sydd wedi digwydd yn bennaf oherwydd tanwariant ar y Cynllun Gostyngiadau'r Dreth Gyngor ac arbedion ar Ariannu Corfforaethol. Yn ogystal, amcangyfrif y bydd yr incwm a gesglir o'r Dreth Gyngor £264k yn brin o'r targed, a hynny'n bennaf oherwydd y gofyniad i ddarparu ar gyfer dyledion drwg.
- 7.2** Dylid nodi mai amcangyfrif yw hwn ac y bydd materion tu allan i reolaeth y Cyngor, megis tywydd garw dros y gaeaf yn cael effaith ar y gwariant ond nid oes modd eu ffactora i mewn i'r rhagolygon hyn. Gall rhagamcanion o'r fath newid wrth i wybodaeth newydd ddod i'r fei. Fodd bynnag, bydd sgrïwtini rheolaidd gan yr yr UDA a chmau unioni gan Benaethiaid Gwasanaeth yn helpu rheolwyr gwasanaethau i reoli'r cyllidebau y maent yn gyfrifol amdanynt.

Tabl o'r Canlyniadau Refeniw a ragwelir ar gyfer 2016/17, Chwarter 3

Gwasanaeth / Swyddogaeth	Cyllideb Ddiwygiedig 2016/17 (heb gynnwys CSC a Dibrisiant) £'000	Ch3 Cyllideb 2016/17 £'000	Ch3 Gwariant gwirioneddol a'r gwariant a ymrwymwyd £'000	Ch3 Amrywiant 2016/17 £'000	Ch3 Amcangyfrif o'r Gwariant hyd at 31 Mawrth 2017 £'000	Ch3 Amcangyfrif o'r Canlyniadau ar 31 Mawrth, 2017 drosodd / (danodd) £'000	Ch2 Amcangyfrif o'r Canlyniadau ar 31 Mawrth, 2017 drosodd / (danodd) £'000	Gor(tan) Wariant fel % o'r gyllideb ddiwygiedig ar gyfer 2016/17 %
<u>Dysgu Gydol Oes</u>								
Cyllidebau a ddirprwywyd i'r Ysgolion	43,779	33,581	33,581	0	43,779	0	0	0.00%
Addysg Ganolog	3,665	2,426	3,030	604	4440	775	167	21.14%
Diwylliant	1,419	1,111	962	(149)	1,344	(75)	(53)	(5.28%)
Gwasanaethau oedolion	22,295	16,916	17,522	605	22,339	44	143	0.20%
Gwasanaethau Plant	7491	5664	6176	513	8209	718	683	9.59%
Tai	826	1,324	1,210	(114)	776	(50)	(12)	(6.05%)
<u>Prifffyrdd, Gwastraff ac Eiddo</u>								
Prifffyrdd	6472	6458	6401	(57)	6456	(16)	80	(0.25%)
Eiddo	915	1,027	818	(209)	740	(175)	(115)	(19.12%)
Gwastraff	6278	6,172	6,109	(63)	6218	(60)	145	(0.96%)
<u>Rheoleiddio a Datblygu Economaidd</u>								
Economaidd	1,073	1,039	865	(174)	979	(94)	(53)	(8.76%)
Hamdden	857	873	767	(107)	942	85	70	9.92%
Cynllunio a Gwarchod y Cyhoedd	2,493	2,171	1,840	(332)	2,235	(258)	(170)	(10.35%)
<u>Trawsnewid</u>								
Adnoddau Dynol	1,186	879	1,023	144	1,186	0	0	0.00%
TGCh	1,613	1,238	1,456	218	1,663	50	50	3.10%
Trawsnewid Corfforaethol	858	466	491	24	758	(100)	(100)	(11.65%)
<u>Adnoddau</u>								
Adnoddau	2,733	2,546	2,637	91	2,825	92	146	3.37%
Busnes y Cyngor	1,505	1,070	1,089	19	1,443	(62)	(62)	(4.12%)
Costau Corfforaethol a Democraidaidd	1,913	1,893	1,752	(141)	1,895	(18)	(18)	(0.94%)
Rheolaeth Gorfforaethol	747	560	487	(72)	647	(100)	(100)	(13.38%)
Cyfanswm Cyllidebau Gwasanaeth	108,120	87,415	88,216	802	108,876	756	801	0.70%

Gwasanaeth / Swyddogaeth	Cyllideb Ddiwygiedig 2016-17 (heb gynnwys CSC a Dibrisiant) £ '000	Ch3 Cyllideb 2016/17 £ '000	Ch3 Gwariant gwirioneddol a'r gwariant a ymrwymwyd £ '000	Ch3 Amrywiant 2016/17 £ '000	Ch3 Amcangyfrif o'r Gwariant hyd at 31 Mawrth 2017 £ '000	C3 Amcangyfrif o'r Canlyniadau ar 31 Mawrth, 2017 drosodd / (danodd) £ '000	Ch2 Amcangyfrif o'r Canlyniadau ar 31 Mawrth, 2017 drosodd / (danodd) £ '000	Gor(tan) wariant/fel % o'r gyllideb ddiwygiedig ar gyfer 2016/17 %
Ardollau	3,194	2,393	2,397	4	3,198	4	0	0.13%
Cyllido Cyfalaf	8,286	2,931	3,015	84	7,546	(740)	(88)	(8.93%)
Addasiad corfforaethol ar gyfer dibrisiant	0	0	0	0	0	0	0	0.00%
Rhyddhad Dewisol at y Dreth	60	0	0	0	57	(3)	(2)	(5.00%)
Cronfeydd wrth gefn cyffredinol ac eraill	1,658	0	0	0	1,365	(293)	(40)	(17.67%)
Cyllido a defnyddio arian wrth gefn	(3,218)	0	0	0	(2,916)	302	102	9.38%
Budd-daliadau a Roddwyd	5937	5985	6,060	75	5,663	(274)	(311)	(4.62%)
Cyfanswm Cyllid Corfforaethol	15,917	11,309	11,473	164	14,913	(1,004)	(339)	(6.31%)
Cyfanswm Cyllideb 2016/17	124,037	98,724	99,689	965	123,789	(248)	462	(0.20%)
Cyllido 2016/17								
TAC	(21,309)				(21,309)	0	0	
Y Dreth Gyngor	(32,109)				(31,845)	264	198	
Grant Cynnal Refeniw	(70,619)				(70,619)	0	0	
Cyfanswm Cyllid 2016/17	(124,037)				(123,773)	264	198	0.21%
Cyfanswm canlyniad gan gynnwys effaith cyllido	(0)				16	16	660	0.01%

Crynodeb o Sefyllfa Ariannol y Cyllidebau Wrth Gefn Chwarter 3, 2016/17

	Cyllideb wreiddiol	Trosglwyddiadau	Cyllideb Ddiwygiedig	Ymrwymwyd hyd yma (31/12/16)	Heb ei ymrwymo	Amcangyfrif o'r gor(tan)wariant ar 31/03/17
	£	£	£	£	£	£
Gwella	400,000	(104,730)	295,270	285,000	10,270	-
Cronfa wrth Gefn Gyffredinol	317,927	47,680	365,607	165,000	200,607	(150,000)
Tâl a Graddfeydd	500,000	(168,080)	331,920	-	331,920	-
Cost Newid	136,000	(63,000)	73,000	-	73,000	-
TAC Caniatáu disgownt	60,000	-	60,000	60,000	-	-
Cronfa Wrth Gefn Glustnodedig	625,000	-	625,000	625,000	-	(143,000)
<u>Cyfanswm cyllidebau wrth gefn</u>	2,038,927.00	(288,130)	1,750,797	1,135,000	615,797	(293,000)

Crynodeb o'r Perfformiad a Ragwelir o ran Cyflawni Arbedion 2016/17 - Chwarter 3

Gwasanaeth / Swyddogaeth	Arbedion 2016/17 £'000	Arbedion y gellir eu cyflawni yn 2016/17 £'000	Arbedion na fydd modd eu cyflawni o bosib yn 2016/17 £'000	Arbedion na chânt eu cyflawni o gwbl £'000	Sylwadau
Dysgu Gydol Oes	1,308	1,308	-	-	Disgwylir medru cyflawni'r holl arbedion yn 2016/17
Rheoleiddio a Datblygu Economaidd	258	217	41	-	Dim modd cyflawni £28k o'r arbedion oherwydd diffyg yn yr incwm o'r caffis yn y canolfannau hamdden, yn bennaf oherwydd eu bod ar gau tra bod gwaith atgyweirio yn cael ei wneud arnynt. Bydd hyn yn cael ei ariannu yn ystod y flwyddyn o danwariant mewn rhannau eraill o'r gwasanaeth. Yn ychwanegol, ni lwyddwyd i gwrdd â'r targed i godi £13k o incwm ychwanegol yn y Gwasanaeth Rheoli Pla ond caiff ei gyllido o danwariant o fewn y gwasanaeth.
Prifffyrdd, Gwastraff ac Eiddo	730	406	314	10	Ni lwyddir i gael £17k o incwm o'r meysydd parcio ychwanegol, er y bydd gwaith cynnal a chadw yn gostwng i ariannu hyn. Ni fydd modd gwneud arbediad o £6k o danc septig Porth Swtan yn 2016/17 oherwydd oedi gyda'r gwaith. Yn ogystal, mae'n anodd asesu £291k o'r arbedion tan gyfnod y gaeaf. Ni lwyddir i gael incwm o £10k o hysbysebu ar finiau gan nad oes marchnad ar gyfer hyn, ond bydd hyn yn cael ei ariannu eleni gan danwariant yn y Gwasanaeth Cael Gwared ar Wastraff.
Gwasanaethau Oedolion	335	200	135	-	£135k yn anodd ei gyflawni yn ystod 2016/17 o ganlyniad i brosesau adolygu, ymgynghori a chyfreithiol.
Gwasanaethau Plant	143	96	15	32	Dim modd cyflawni £32k oherwydd newid yn y gyfraith, yn debygol o fedru cyflawni £15k o 2017/18.
Tai	74	37	37	-	Gohiriwyd £37k tan 2017/18 oherwydd derbyn adroddiad yn hwyr gan yr Ymgynghorydd. Fodd bynnag, yn 2016/17 bydd yr arbedion hyn yn cael eu cyllido o'r tanwariant mewn rhannau eraill o'r gwasanaeth.
Trawsnewid	4	4	-	-	Disgwylir medru cyflawni'r holl arbedion yn 2016/17.
Busnes y Cyngor	56	56	-	-	Disgwylir medru cyflawni'r holl arbedion yn 2016/17.
Adnoddau	72	72	-	-	Disgwylir medru cyflawni'r holl arbedion yn 2016/17.
Partneriaeth Ynys Môn a Gwynedd	80	80	-	-	Disgwylir medru cyflawni'r holl arbedion yn 2016/17.
Cyfanswm	3,060	2,476	542	42	

This page is intentionally left blank

CYNGOR SIR YNYS MÔN		
ADRODDIAD I:	PWYLLGOR SGRIWTINI	
DYDDIAD:	13 MAWRTH 2017	
PWNC:	ADRODDIAD MONITRO'R GYLLIDEB GYFALAF – CHWARTER 3 2016/17	
AELOD(AU) PORTFFOLIO:	Y CYNGHORYDD H E JONES	
PENNAETH GWASANAETH:	MARC JONES (EST 2601)	
AWDUR YR ADRODDIAD:	GARETH ROBERTS	
RHIF FFÔN:	01248 752675	
E-BOST:	GarethRoberts@ynysmon.gov.uk	
AELODAU LLEOL:	d/b	
A – Argymhelliad/Argymhellion a Rheswm/Rhesymau		
Argymhellir nodi'r gwariant a'r derbyniadau yn erbyn y gyllideb gyfalaf		
B – Pa opsiynau eraill wnaethoch chi eu hystyried a beth oedd eich rhesymau dros eu gwrthod ac/neu ddewis yr opsiwn hwn?		
d/b		
C – Am ba reswm y mae hwn yn benderfyniad i'r Pwyllgor Gwaith?		
<ul style="list-style-type: none"> Mae'r adroddiad hwn yn amlinellu perfformiad ariannol y Gyllideb Gyfalaf ar gyfer trydydd chwarter y flwyddyn ariannol. Mae monitro'r gyllideb yn swyddogaeth a ddirprwywyd i'r Pwyllgor Gwaith. 		
CH – A yw'r penderfyniad hwn yn gyson â'r polisi a gymeradwywyd gan y Cyngor llawn?		
Ydi		
D – A yw'r penderfyniad hwn o fewn y gyllideb a gymeradwywyd gan y Cyngor?		
Gosod y Gyllideb Gyfalaf flynyddol.		
DD – Gyda phwy wnaethoch chi ymgynghori? Beth oedd eu sylwadau?		
1	Prif Weithredwr / Uwch Dim Arweinyddiaeth (UDA)(mandadol)	
2	Cyllid / Adran 151(mandadol)	Amherthnasol – adroddiad gan y Swyddog Adran 151 yw hwn.
3	Cyfreithiol / Swyddog Monitro (mandadol)	
4	Adnoddau Dynol (AD)	
5	Eiddo	
6	Technoleg Gwybodaeth Cyfathrebu (TGCh)	
7	Sgriwtini	
8	Aelodau Lleol	
9	Unrhyw gyrff allanol / arall/eraill	
E – Risgiau ac unrhyw gamau lliniaru (os yn berthnasol)		
1	Economaidd	
2	Gwrthdlodi	
3	Trosedd ac Anhrefn	
4	Amgylcheddol	
5	Cydraddoldebau	
6	Cytundebau Canlyniad	
7	Arall	

F - Atodiadau:

Atodiad A - Adroddiad Monitro'r Gyllideb Gyfalaf - Chwarter 3, 2016/17.

Atodiad B - Crynodeb o Wariant y Prosiect Cyfalaf hyd yma yn erbyn y Gyllideb Gyfalaf a'r Gwariant a ragwelir erbyn Diwedd y Flwyddyn.

FF - Papurau Cefndir (cysylltwch os gwelwch yn dda gydag awdur yr Adroddiad am unrhyw wybodaeth bellach):

- Cyllideb Gyfalaf 2016/17, fel yr argymhellwyd gan y Pwyllgor hwn ar 1 Mawrth 2016;
- Datganiad Strategaeth Rheoli Trysorlys 2016/17 a gymeradwywyd gan y Cyngor Llawn ar 10 Mawrth 2016;
- Adroddiad Monitro Cyllideb Gyfalaf - Chwarter 1 2016/17 fel yr argymhellwyd gan y Pwyllgor hwn ar 19 Medi 2016; ac
- Adroddiad Monitro Cyllideb Gyfalaf - Chwarter 2 2016/17 fel yr argymhellwyd gan y Pwyllgor hwn ar 28 Tachwedd 2016.

1. RHAGARWEINIAD

1.1 Hwn yw'r adroddiad ar fonitro'r Gyllideb Gyfalaf ar gyfer trydydd chwarter y flwyddyn ariannol ac mae'n caniatáu i'r Aelodau nodi cynnydd y Gwariant Cyfalaf a'r Derbyniadau Cyfalaf yn erbyn y Gyllideb Gyfalaf.

1.2 Ym mis Mawrth 2016, cymeradwyodd y Cyngor Raglen Gyfalaf ar gyfer gwasanaethau nad ydynt yn ymwneud â thai, sef £26.933m ar gyfer 2016/17 a Rhaglen Gyfalaf o £11.636m ar gyfer y CRT. Ym mis Mai 2016, cymeradwyodd y Cyngor ddwyn ymlaen £7.792m o lithriad cyfalaf o 2015/16. Ers y broses o bennu'r gyllideb, ychwanegwyd cynlluniau eraill i'r rhaglen. Mae'r rhan fwyaf ohonynt yn cael eu hariannu gan grantiau ac maent yn gwneud cyfanswm o £6.502m. Mae hyn yn cynnwys cynlluniau grant megis grant cyfalaf £3.148m dan y Cynllun Lleoedd Llewyrchus Llawn Addewid, Grant Diogelwch Ffyrdd o £0.105m, Grant Llwybrau Diogelach mewn Cymunedau o £0.108m a grant Cronfa Gofal Canolraddol o £0.244m. Cymeradwywyd cyfanswm o £0.286m o brosiectau Buddsoddi i Arbed hefyd a gyllidir o Gronfeydd Wrth Gefn y Cyngor. Mae hyn yn dod â chyfanswm y gyllideb Gyfalaf ar gyfer 2016/17 i £52.863m.

2. CYNNYDD AR WARIANT YN 2016/17

2.1 Isod mae tabl cryno o'r gwariant cyfalaf hyd at 31 Rhagfyr 2016, y gyllideb a broffiliwyd hyd at 31 Rhagfyr 2016 a'r cyllid arfaethedig ar gyfer Rhaglen Gyfalaf 2016/17.

Gwasanaeth	Cyllideb Flynyddol £'000	Cyllideb a broffiliwyd £'000	Gwariant Gwirioneddol £'000	Gwariant a Ymrwymwyd £'000	Cyfanswm Gwariant £'000	% y Gwariant o'r Gyllideb a broffiliwyd	% y Gwariant o'r Gyllideb Flynyddol
Cronfa Dai Gyffredinol	2,744	1,464	1,014	52	1,067	73	39
CRT Tai	14,221	6,405	5,187	860	6,047	94	43
Dysgu Gydol Oes	12,776	7,569	7,412	128	7,540	100	59
Economaidd ac Adfywio	4,346	948	747	7	755	80	17
Priffyrdd	11,671	6,305	5,929	625	6,554	104	56
Rheoli Gwastraff	628	509	468	52	520	102	83
Eiddo	1,128	644	928	1	929	144	82
Trawsnewid	1,728	821	1,090	88	1,178	143	68
Cynllunio	1,765	590	241	217	457	78	26
Gwasanaethau Oedolion	1,857	919	863	-	863	94	46
Cyfanswm	52,863	26,173	23,879	2,030	25,910	99	49
Ariannwyd gan:							
Grant Cyfalaf	25,314						
Derbyniadau Cyfalaf	6,575						
Benthyca gyda Chymorth	2,189						
Benthyca Digefnogaeth	6,730						
Cyfraniad Refeniw	10,667						
Arian Wrth Gefn	786						
Yswiriant	603						
Cyfanswm Cyllid	52,863						

- 2.2** Y gwariant a broffiliwyd hyd at ddiwedd y trydydd chwarter ar gyfer y Gronfa Gyffredinol yw 100%. Fodd bynnag, dim ond 51% o'r gyllideb flynyddol a wariwyd hyd yma. Y rheswm am hyn yw bod nifer o'r cynlluniau cyfalaf wedi eu pwysoli tuag at chwarter olaf y flwyddyn ariannol. Erbyn diwedd y flwyddyn ariannol, disgwylir y bydd 77% o'r gyllideb ar gyfer y Gronfa Gyffredinol wedi ei wario. Fel y dywedwyd yn y chwarter diwethaf, y ddau Brosiect Cyfalaf mwyaf na fyddant wedi gwario eu cyllidebau'n llawn yn y flwyddyn ariannol hon - ac sy'n rhannol gyfrifol am y ffaith mai dim ond 77% o'r gyllideb sydd wedi ei wario - yw'r Cynllun Seilwaith Strategol ar gyfer Caergybi a Llangefni a'r Cynllun Priffyrdd Newydd i Wylfa Newydd. Mae'r Cynllun Seilwaith Strategol ar gyfer Caergybi a Llangefni yn dal i aros am arian SCEC ac ni ragwelir y bydd unrhyw wariant cyfalaf eleni. Rhagwelir y bydd tanwariant yn y Cynllun Priffyrdd Newydd i Wylfa Newydd oherwydd bod Prosiect Ffordd Nanner wedi costio llai nag a ragwelwyd ac nid oes cymaint o waith ar-lein wedi ei wneud hyd yma ag yr amcangyfrifwyd yn wreiddiol. Mae risgiau gyda rhai prosiectau cyfalaf ac mae'r rhain wedi eu hamlygu yn Rhan 3.1.2 yr adroddiad hwn. Mae rhai cynlluniau cyfalaf wedi hen gychwyn a gwariwyd y rhan fwyaf o'r gyllideb a broffiliwyd ar gyfer Chwarter 3 os nad y cyfan. Nid yw rhai Cynlluniau Cyfalaf wedi cychwyn hyd yma, ond mae eu cyllidebau wedi cael eu proffilio tuag at ddiwedd y flwyddyn ariannol. Gellir gweld y cynlluniau hyn a'u proffiliau yn Atodiad B.
- 2.3** Mae'r Cyfrif Refeniw Tai wedi gwario 94% o'r gyllideb a broffiliwyd, ond dim ond 43% o'r gyllideb flynyddol. Amcangyfrifir ar hyn o bryd y bydd 65% o'r gyllideb wedi ei wario ar ddiwedd y flwyddyn ariannol oherwydd mai dim ond 30 eiddo a brynwyd o gymharu â'r amcangyfrif gwreiddiol o 40. Fodd bynnag, bydd y 10 na chawsant eu prynu yn y flwyddyn ariannol hon yn cael eu prynu yn 2017/18 ac, felly, bydd y gyllideb a danwariwyd yn llithro i'r flwyddyn ariannol nesaf. Yn ystod Chwarter 2 llwyddwyd i gwblhau contractau cyfalaf y dygwyd ymrwymiad iddynt ymlaen o 2015/16. Dyfarnwyd 5 o gontractau gwaith cynnal a chadw traddodiadol newydd, sydd wedi ymrwymo dros £3.8m o'r gyllideb ar gyfer 2016/17. Mae'r Gwasanaeth Tai yn rhagweld y bydd y contractau hyn wedi eu cwblhau'n ymarferol cyn diwedd Chwarter 4. Gwahoddwyd tendrau am 2 gynllun pellach yn ystod Chwarter 3. O ganlyniad, bydd y gyllideb ar gyfer y rhaglen gynnal a chadw wedi ei hymrwymo'n llawn cyn diwedd Chwarter 3.
- 2.4** Mae'r rhaglen gwella mân-ddaliadau, a gyllidir yn bwrpasol gydag arian cyfalaf a geir yn sgil gwerthu mân-ddaliadau ac incwm rhent, wedi cael ei hymestyn am flwyddyn ychwanegol. Mae gwariant ar y rhaglen hon yn parhau i fod yn uwch na'r cyllid a geir drwy werthu mân-ddaliadau a'r rhent a geir amdanynt. Dygwyd diffyg o £1.281m ymlaen o 2015/16. 'Roedd derbyniadau cyfalaf hyd at ddiwedd y trydydd chwarter yn £1.507m a gwariwyd £0.891m hyd yma. O ganlyniad, mae'r diffyg bellach yn £0.665m. Ar gyfer chwarter olaf y flwyddyn rhagwelir Gwariant Cyfalaf o £0.450m a £1.683m o Dderbyniadau Cyfalaf. Byddai hyn yn golygu, pe bai'r holl fân-ddaliadau yn cael eu gwerthu am y pris disgwylid, bydd gwarged o £0.568m ar ddiwedd y flwyddyn ariannol yn y rhaglen mân-ddaliadau. Bydd angen gwneud penderfyniad ynghylch a ddylid neilltuo unrhyw Dderbyniadau Cyfalaf sydd dros ben ar gyfer y Rhaglen Mân-ddaliadau ynteu eu dyrannu i'r Gronfa Gyffredinol.

3. CYLLID

3.1 Grantiau cyfalaf

- 3.1.1** Mae nifer o gynlluniau Grant Cyfalaf yn y Rhaglen Gyfalaf ar gyfer 2016/17. Ar ddiwedd y trydydd chwarter, mae un cynllun sydd heb ddechrau eto, sef y Gronfa Gofal Canolraddol gyda chyllideb o £0.244m. Fodd bynnag, disgwylir y bydd y grant hwn wedi ei wario yn llawn erbyn diwedd y flwyddyn.

3.1.2 Mae pum cynllun sy'n cario risg sylweddol o ran y cyllid Grant Cyfalaf, sef:-

- Prosiect Ysgolion yr Unfed Ganrif ar Hugain - Ar ddiwedd y trydydd chwarter, 'roedd y Grant Cyfalaf ar gyfer y prosiect hwn wedi ei hawlio yn unol â'r proffil ac nid oes ond dau fater bach i adrodd arnynt. Yn gyntaf, fel yr adroddwyd o'r blaen, oherwydd y gwaith archeolegol wrth Ysgol Rhyd Y Llan mae posiblwydd o orwariant o £0.150m. Fodd bynnag, os ceir y gwariant ychwanegol eleni, rydym yn dal i fod o fewn yr amlen ar gyfer Band A ac, felly, nid oes unrhyw broblemau gyda chyllid grant. Yn ail, mae'n annhebygol y llwyddir i gwrdd â tharged cyllid cyfatebol yr Awdurdod ar gyfer 2016/17. Fodd bynnag, caiff ei ddwyn ymlaen i 2017/18. Gan fod hwn yn gynllun mor fawr gyda chyllideb eleni o £12.274m, mae'n cario risg sylweddol. Er bod y tywydd wedi bod yn dda dros y gaeaf, erys risg bydd tywydd garw yn ysod gweddill y gaeaf a gall materion annisgwyl godi gyda'r safleoedd ac y gallai hynny olygu oedi. Gallai unrhyw broblemau arwain at fethiant i wario yn unol â'r proffil yn y dyfodol, a gallai hynny arwain at golli arian.
- Grant Lleoedd Llewyrchus Llawn Addewid (LILILIA) - Mae'r gyllideb gyfalaf am 2016/17 yn £3.148m. Ar ddiwedd y trydydd chwarter, dim ond £0.754m sydd wedi ei wario, er bod y rhan fwyaf o gyllideb y cynllun wedi ei broffilio'n drwm tuag at chwarter olaf y flwyddyn ariannol. Disgwylir gwario'r grant yn llawn erbyn diwedd y flwyddyn, ond, o ystyried lefel y gwariant sydd ei angen yn chwarter olaf y flwyddyn ariannol, mae perygl na fydd y gwariant yn cyrraedd y lefel ofynnol ac y collir cyllid grant. Ym mhedwerydd chwarter y flwyddyn ariannol, dyrannwyd yn llawn y gyllideb LILILIA ar gyfer prosiectau nad ydynt wedi eu cwblhau hyd yma.
- Cynllun Ffordd Gyswllt Llangefni - Y gyllideb bresennol ar gyfer y cynllun hwn yw £4.349m, oherwydd bod yr Awdurdod wedi cael grant ychwanegol o £0.617m gan Lywodraeth Cymru ar gyfer yr olion archeolegol a ddarganfuwyd ar y safle yn gynharach yn y flwyddyn. Mae'r cynllun yn mynd yn ei flaen yn dda ond mae angen prynu rhagor o dir ac mae hynny'n risg ynddo'i hun. Ar ddiwedd y trydydd chwarter 'roedd cyfanswm y gwariant yn £3.334m, a rhagwelir y bydd y gyllideb wedi ei gwario'n llawn erbyn diwedd y flwyddyn ariannol.
- Cynllun Atal Llifogydd ym Miwmares - Ar ôl cwblhau'r elfen arfordirol ym mis Chwefror, 'roedd cam dau y Cynllun Atal Llifogydd hwn yn cynnwys elfen afonol y gwaith. Mae oedi gyda'r elfen hon o'r gwaith yn sgil gwrthwynebiadau gan drigolion a methiant i ddod i gytundeb gyda thirfeddiannwr. Mae Llywodraeth Cymru wedi dod i ddyfarniad yn ddiweddar ar y gwrthwynebiad (o blaid y Cyngor) ac ar hyn o bryd rydym yn disgwyl am gyngor cyfreithiol ar y ffordd ymlaen yng ngoleuni hyn. Mae trafodaethau yn parhau gyda'r perchennog tir ond maent yn araf ac ni lwyddwyd i ddod i gytundeb hyd yma. Mae Llywodraeth Cymru wedi dweud eu bod wedi neilltuo cyllid ar gyfer y gwaith hwn ond hyd yma, oherwydd yr anawsterau a ddisgrifir uchod, ni ddyfarnwyd y Grant. Mae Llywodraeth Cymru hefyd wrthi'n ystyried yr adolygiad dylunio a wnaed yng ngoleuni lifogydd afonol ym mis Rhagfyr y llynedd. Yn amodol ar gyngor cyfreithiol ar y gwrthwynebiad ac ystyriaeth ffafriol gan Lywodraeth Cymru i'r adolygiad dylunio, mae'n debygol y bydd gwaith ar y cynllun yn dechrau yn y flwyddyn ariannol nesaf.

- Cynllun Seilwaith Strategol ar gyfer Caergybi a Llangefni – Cyflwynwyd cynlluniau busnes ar gyfer y ddau brosiect i SCEC ac maent yn cael eu gwerthuso ar hyn o bryd. Mae trafodaethau'n parhau ag Adrannau Llywodraeth Cymru ynghylch cyllid cyfatebol, gydag elfennau o Gynllun Ffordd Gyswllt Llangefni i gael eu defnyddio fel rhan o'r cyllid cyfatebol ar gyfer Cynllun Llangefni. Mae trafodaethau yn parhau ynghylch yr elfennau cyllid cyfatebol a gwerth am arian y cynllun. Rhagwelir y caiff cynllun Llangefni ei gymeradwyo yn chwarter 4 ac y bydd cynllun Caergybi'n cael ei gymeradwyo yn chwarter 1 y flwyddyn ariannol nesaf.

3.2 Derbyniadau Cyfalaf

3.2.1 Y derbyniadau cyfalaf ar gyfer y flwyddyn hyd yn hyn, y derbyniadau cyfalaf a gyllidebwyd a'r derbyniadau cyfalaf a ragwelwyd ar gyfer y flwyddyn ariannol hon yw: -

	Cyllideb 2016/17 £'000	Derbyniwyd hyd at 31-Rhagfyr-2016 £'000	Rhagamcan hyd at 31 Mawrth 2017 £'000
CRT Tai:			
Gwerthiannau Hawl i Brynu	565	667	749
Gwerthu Tir	0	0	0
Tai Sector Preifat:			
Gwerthu Plotiau	0	0	0
Taliadau a Ad-dalwyd	0	0	0
Grantiau a Ad-dalwyd	0	54	54
Cronfa'r Cyngor:			
Mân-ddaliadau	2,285	1,507	3,190
Cyffredinol	1,480	648	1,840
Diwydiannol	380	0	380
Ysgolion	1,865	0	1,865
Cyfanswm	6,575	2,876	8,078

3.2.2 Y derbyniadau cyfalaf a ragwelir ar 31 Mawrth 2017 yw £8.078m, ond dim ond £2.876m a dderbyniwyd erbyn 31 Rhagfyr 2016 (35.6%). Roedd hyn yn bennaf yn sgil gwerthu chwe mân-ddaliad (£1.507m), un eiddo yng Nghaergybi (£0.115m), un eiddo yn Llangefni (£0.350m) a saith dan y ddeddf Hawl i Brynu (£0.667m). Mae'r derbyniadau cyfalaf a ragwelir yn cynnwys £1.675m yn sgil gwerthu hen safleoedd ysgol, £0.350m ar eiddo yn Llangefni a £1.683m ar gyfer gwahanol Fân-ddaliadau.

3.2.3 Mae'r gyllideb Derbyniadau Cyfalaf mewn perthynas â gwerthiannau Hawl i Brynu dan y CRT yn seiliedig ar y cynllun 30 blynedd ar gyfer y CRT a rhagwelir y bydd 8 eiddo yn cael eu gwerthu yn y flwyddyn ariannol hon. Fel y nodwyd yn 3.2.2, gwerthwyd 7 eiddo hyd at ddiwedd y trydydd chwarter. Mae posibilrwydd y bydd dau arall yn cael eu gwerthu dan y ddeddf Hawl i Brynu yn chwarter olaf y flwyddyn ariannol gan gynhyrchu £0.143m o dderbyniadau cyfalaf, ond nid oes sicrwydd o'r rhain.

3.2.4 Ers diwedd y chwarter, mae'r Awdurdod wedi derbyn £0.315m o Dderbyniadau Cyfalaf - (£0.105m) am eiddo diwydiannol, (£0.128m) am eiddo yn Aberffraw a (£0.082m) a werthu un eiddo dan y ddeddf Hawl i Brynu.

3.2.5 Allan o'r £8.078m o Dderbyniadau Cyfalaf a ragwelir erbyn 31 Mawrth 2017 bydd £6.768m ar gael ar gyfer Cyllido yn 2016/17. Bydd £0.742m ar gael ar gyfer Rhaglen Gyfalaf 2017/18, ac yn unol â'r gyllideb ddrafft mae angen £1.522m o Dderbyniadau Cyfalaf i ariannu'r rhaglen. Yr rhagweliad diweddaraf yw y bydd yr Awdurdod yn derbyn £0.780m o Dderbyniadau Cyfalaf yn 2017/18. Rhagwelir y bydd y rhaglen Mân-ddaliadau (fel y crybwyllwyd yn adran 2.4 o'r adroddiad hwn) yn dangos gwarged o £0.568m erbyn diwedd y flwyddyn ariannol, oherwydd y bydd y Derbyniadau Cyfalaf yn fwy na Gwariant. Bydd angen gwneud penderfyniad ynghylch a ddylid neilltuo unrhyw dderbyniadau Cyfalaf dros ben i'r rhaglen Mân-ddaliadau, ynteu eu dyrannu i'r Gronfa Gyffredinol.

4. Y GWARIANT GWIRIONEDDOL A RAGWELIR AR GYFER 2016/17

4.1 Isod mae tabl gyda'r gwariant a ragwelir erbyn 31 Mawrth 2017 a'r cyllido diwygiedig: -

Gwasanaeth	Cyllideb Flynyddol £'000	Gwariant a Ragamceni £'000	(Tan)/ Gorwariant a Ragamceni £'000	% Amrywiad
Cronfa Gyffredinol Tai	2,744	2,128	- 616	- 22
CRT Tai	14,221	9,209	- 5,012	- 35
Dysgu Gydol Oes	12,776	11,333	- 1,443	- 11
Economaidd ac Adfywio	4,346	1,936	- 2,410	- 55
Priffyrdd	11,671	7,967	- 3,704	- 32
Rheoli Gwastraff	628	617	- 11	- 2
Eiddo	1,128	1,502	- 374	- 33
Trawsnewid	1,728	1,597	- 131	- 8
Cynllunio	1,765	1,063	- 702	- 40
Gwasanaethau Oedolion	1,857	1,434	- 423	- 23
Cyfanswm	52,863	38,786	- 14,077	- 27
		Cyllid a Ragamceni		
Ariannwyd gan:	Cyllideb Flynyddol £'000	£'000	Amrywiad	% Amrywiad
Grant Cyfalaf	25,314	14,078	- 11,236	- 44
Derbyniadau Cyfalaf	6,575	6,634	- 58	- 1
Benthyca gyda Chymorth	2,189	6,216	- 4,027	- 184
Benthyca Digefnogaeth	6,730	5,212	- 1,518	- 23
Cyfraniad Refeniw	10,667	5,758	- 4,909	- 46
Arian Wrth Gefn	786	286	- 500	- 64
Yswyriant	603	603	-	-
Cyfanswm Cyllid	52,863	38,786	- 14,077	- 27

4.2 Fel y gwelir o dabl 4.1 (uchod), rhagwelir tanwariant o £14.077m ar y Rhaglen Gyfalaf am 2016/17, gyda llithriad posib i Raglen Gyfalaf 2017/18 o £7.732m. Mae'r £6.345m arall yn dod o gynlluniau i'w cwblhau yn 2016/17 sydd o dan y gyllideb, neu lle cyflwynwyd cais Cyfalaf newydd ar gyfer 2017/18. Bydd y cyllid ar gyfer y llithriad hefyd yn llithro i 2017/18 a chymerwyd hynny i ystyriaeth wrth gynhyrchu'r Datganiad ar y Strategaeth Rheoli'r Trysorlys ar gyfer 2017/18. Y prif brosiectau y rhagwelir y byddant yn tanwario yw'r Cynlluniau Seilwaith Strategol ar gyfer Caerdybi a Llangefni a'r Cynllun Priffyrdd Newydd i Wylfa Newydd, fel y gwelir yn Atodiad B. Ymhelaethir ar y rhesymau am y tanwariant yn y Cynlluniau Seilwaith Strategol ar gyfer Caerdybi a Llangefni yn rhan 3.1.2 yr adroddiad hwn. Rhagwelir y bydd y Cynllun Priffyrdd Newydd i Wylfa Newydd yn tanwario oherwydd bod Prosiect Ffordd Nanner wedi costio llai nag a ragwelwyd ac oherwydd na wnaed cymaint o waith ar-lein ag yr amcangyfrifwyd yn wreiddiol. Rhagwelir tanwariant hefyd o £5.012m yn y Cyfrif Refeniw Tai a bydd hwnnw'n llithro i 2017/18.

- 4.3** Y Gofyniad Cyllid Cyfalaf a ragwelir ar 31 Mawrth 2017 yw £134.628m, sef yr angen sylfaenol i'r Awdurdod gymryd benthycir i allu ariannu ei Raglen Gyfalaf. Ar hyn o bryd mae'r benthycir allanol yn £110.737m, sy'n golygu yn y bôn bod angen i'r Awdurdod gymryd benthycir £23.891m, naill ai'n fewnol neu'n allanol, i ariannu'r Rhaglen Gyfalaf gyfredol. Os benthycir yn allanol, bydd yr Awdurdod yn dal o fewn ei derfynau benthycir awdurdodedig yn unol â Datganiad Strategaeth Rheoli'r Trysorlys 2016/17 (Atodiad 11 o'r Datganiad yma).
- 4.4** Fel y gwelir o dabl 4.1 (uchod), mae gwahaniaeth sylweddol yn y cyllid ar gyfer Grantiau Cyfalaf a Benthycir â Chymorth. Y prif reswm dros y cynnydd yn y Benthycir â Chymorth yw'r trefniant ariannu ar gyfer Rhaglen Ysgolion yr 21^{ain} Ganrif ar gyfer 2016/17. Mae'r cyllid gan Lywodraeth Cymru ar ffurf Grant Cyfalaf a Benthycir â Chymorth, ac amcangyfrifwyd y byddai hynny wedi ei rannu ar sail 50:50 yn 2016/17. Fodd bynnag, mae mwy o bwysoliad tuag Fenthycir â Chymorth yn 2016/17, sy'n golygu bod y Benthycir â Chymorth wedi cynyddu a'r Grant Cyfalaf wedi gostwng. Fel arall fydd hi yn y blynyddoedd i ddod, gyda mwy o bwysoliad tuag at Grant Cyfalaf. Y sefyllfa hon, ynghyd â'r rhagolygon o danwariant yn y Cynlluniau Seilwaith Strategol ar gyfer Caerdybi a Llangefni a'r tanwariant a ragwelir yn y Cynllun Priffyrdd Newydd i Wylfa Newydd, fel y nodwyd eisoes, yw'r prif resymau pam y bydd Grant Cyfalaf yn llai yn 2016/17.

5. Y DYFODOL

- 5.1** Aeth yr Adroddiad ar y Gyllideb Gyfalaf ar gyfer 2017/18 i'r Pwyllgor Gwaith ar 7 Tachwedd 2016. Cyfanswm y rhaglen gyfalaf arfaethedig ar gyfer 2017/18 (gan gynnwys Rhaglen Ysgolion yr 21ain Ganrif a'r Cyfrif Refeniw Tai) yw £40.949m. Gellir torri hyn i lawr i'r Ymrwymiad Cyfredol o Raglen Gyfalaf 2016/17 (£8.826m), Asedau Cyfredol (£2.301m), Buddsoddi i Arbed (£0.271m), Ailwynebu Priffyrdd (£0.760m), Cynlluniau Newydd (£11.675m) Cynlluniau Benthycir Digefnogaeth (£0.362m), Rhaglen Ysgolion yr 21ain Ganrif (£6.865m) a'r CRT (£9.889m). Bydd y cyllido arfaethedig ar ffurf £21.258m (52%) o ffynonellau cyllido allanol megis y Grantiau Cyfalaf a £19.691m (48%) o ffynonellau mewnol. Mae hyn yn cynnwys £3.472m o fenthycir â chymorth, £5.063m o fenthycir digefnogaeth gyda'r £11.156m sy'n weddill yn cael ei gyllido o'r Grant Cyfalaf Cyffredinol, Derbyniadau Cyfalaf a chronfeydd wrth gefn y Cyngor ei hun. Derbyniwyd y Gyllideb Gyfalaf ddrafft ar gyfer 2017/18 gan y Pwyllgor Gwaith a bydd y cynnig terfynol yn cael sylw ganddo ar 14 Chwefror 2017 ac yn cael ei gyflwyno i'r Cyngor llawn ar 28 Chwefror 2017.
- 5.2** Fel y crybwyllwyd yn 4.2, ni chwblheir rhai cynlluniau Cyfalaf yn Rhaglen Gyfalaf 2016/17 erbyn 31 Mawrth 2017. Bydd y cynlluniau hyn yn cael eu cwblhau yn ystod 2017/18 a bydd angen symud y cyllid i 2017/18. Bydd angen gofyn i'r Pwyllgor hwn am ganiatâd i symud y cyllid i 2017/18, a gwneir hynny yn Adroddiad Alldro Cyfalaf 2016/17 a gyflwynir i'r Pwyllgor Gwaith ym mis Mehefin 2017.

Crynodeb o Wariant y Prosiect Cyfalaf hyd yma yn erbyn y Gyllideb Gyfalaf a'r Gwariant a ragwelir erbyn Diwedd y Flwyddyn

Tudalen 51

Gwasanaeth	Cyllideb Flynyddol (£)	Cyllideb a Broffiliwyd (£)	Gwariant Gwirioneddol (£)	Gwariant a Ymrwymwyd (£)	Cyfanswm Gwariant (£)	Amrywiad o gymharu â'r proffil (£)	% Gwariant o gymharu â'r Gyllideb a Broffiliwyd	% o'r Gyllideb Flynyddol a Wariwyd	Gwariant Rhagamcanedig (£)	(Tan) / Gorwariant Rhagamcanedig (£)	% Amrywiad
Cronfa Dai Gyffredinol											
Troi Tai'n Gartrefi i'w gosod	182,240	136,680	48,671	0	48,671	-88,009	36	27	182,240	0	0
Troi Tai'n Gartrefi i'w Gwerthu	167,500	125,625	25,000	0	25,000	-100,625	20	15	167,500	0	0
Troi Tai'n Gartrefi (2)	167,600	125,700	112,400	0	112,400	-13,300	89	67	167,600	0	0
Astudiaethau Tai a Ffloedd LI LI LI A	7,000	7,001	2,124	0	2,124	-4,877	0	30	7,000	0	0
Grantiau Tai LI LI LI A 1	20,000	20,000	17,649	0	17,649	-2,351	88	88	20,000	0	0
Grantiau Tai LI LI LI A 2	20,000	20,000	12,720	0	12,720	-7,280	64	64	20,000	0	0
Grantiau Tai LI LI LI A 3	20,000	15,000	17,777	0	17,777	2,777	119	89	20,000	0	0
Grantiau Tai LI LI LI A 4	20,000	15,000	15,426	0	15,426	426	103	77	20,000	0	0
Grantiau Tai LI LI LI A 5	20,000	15,000	19,550	0	19,550	4,550	130	98	20,000	0	0
Prynant Gorfodol - Cynllun Peilot	458,550	105,000	120,510	468	120,978	15,978	115	26	140,000	-318,550	-69
Grantiau Cyfleusterau i'r Anabl	900,560	562,500	471,697	0	471,697	-90,803	84	52	750,000	-150,560	-17
Safle Preswyl i Sipsiwn a Theithwyr	247,000	75,000	0	37,150	37,150	-37,850	50	15	100,000	-147,000	-60
Grant LI LI LI A - Tai Cymdeithasol Lôn Cytir	98,760	98,760	49,381	0	49,381	-49,379	50	50	98,760	0	0
Grant LI LI LI A - Bwlch Alltran	5,000	0	0	0	0	0	0	0	5,000	0	0
Grant LI LI LI A - Porth Fictoria	13,000	20,000	9,560	5,506	15,067	-4,933	75	116	13,000	0	0
Grant LI LI LI A - Lôn Cytir	38,190	38,185	35,000	0	35,000	-3,185	92	92	38,190	0	0
Grant LI LI LI A - Carreg Domas	6,000	0	0	0	0	0	0	0	6,000	0	0
Grant LI LI LI A - Safleoedd ac Adeiladau Ganol y Dref	64,300	64,300	38,908	8,950	47,858	-16,442	1	74	64,300	0	0
Tai fforddiadwy a ddygwyd ymlaen 2015/16	288,700	20,000	18,053	0	18,053	-1,947	90	6	288,700	0	0
Cyfanswm	2,744,400	1,463,751	1,014,426	52,075	1,066,501	-397,250	73	39	2,128,290	-616,110	-22
CRT Tai											
Contract Gwres Canolog	350,000	156,887	76,891	40,429	117,320	-39,567	0	34	300,000	-50,000	-14
Contract Gwaith Cynnal a Chadw a Gynlluniwyd	5,190,678	3,840,088	2,745,274	790,184	3,535,458	-304,630	92	68	5,190,678	0	0
Cerbydau'r UCA 2016/17	80,000	80,000	95,555	0	95,555	15,555	119	119	97,470	17,470	22
Gwaith Amgylcheddol	362,500	207,131	199,858	2,495	202,353	-4,779	98	56	362,500	0	0
Ailfodelu'r Stoc Bresennol	450,000	6,500	6,500	0	6,500	0	0	1	6,500	-443,500	-99
Prynu Eiddo Bresennol	6,452,830	1,250,000	1,251,635	0	1,251,635	1,635	100	19	2,000,000	-4,452,830	-69
Addasiadau Sector Cyhoeddus	250,000	250,000	331,572	26,723	358,295	108,295	143	143	450,000	200,000	80
Risg Tân	250,000	0	0	0	0	0	#DIV/0!	0	0	-250,000	-100
Offer Trawsnewid UCA	33,000	0	0	0	0	0	0	0	0	-33,000	-100
Gwaith Mewnol SATC	750,000	562,500	427,898	0	427,898	-134,602	76	57	750,000	0	0
Effeithlonrwydd Ynni LI LI LI A	52,000	52,000	51,766	0	51,766	-234	100	100	52,000	0	0
Cyfanswm	14,221,008	6,405,106	5,186,948	859,831	6,046,779	-358,327	94	43	9,209,148	-5,011,860	-35
Dysgu Gydol Oes											
Ailweirio Adeiladau Addysg	37,000	37,000	36,240	0	36,240	-760	0	98	37,000	0	0
Mynediad i'r Anabl i Adeiladau Addysgol	300,000	50,000	113,837	0	113,837	63,837	0	38	280,000	-20,000	-7
Cyfleusterau Arlwyio mewn Ysgolion	165,000	160,000	154,399	0	154,399	-5,601	0	94	165,000	0	0
Ysgolion 21ain Ganrif - Caergybi	7,297,000	5,458,889	4,934,826	16,422	4,951,248	-507,641	91	68	6,990,497	-306,503	-4
Ysgolion 21ain Ganrif - Caergybi Grant LI LI LI A	270,000	270,000	250,000	0	250,000	-20,000	93	93	270,000	0	0
Ysgolion 21ain Ganrif - Y Llannau	3,960,000	1,377,705	1,772,386	84,084	1,856,470	478,765	135	47	3,165,531	-794,469	-20
Ysgolion 21ain Ganrif - Parc y Bont	150,000	40,725	725	17,281	18,006	-22,719	44	12	30,000	-120,000	-80
Ysgolion 21ain Ganrif - Aberffraw/Bro Rhosyr	390,000	154,365	149,380	10,346	159,726	5,361	103	41	385,000	-5,000	-1
Ysgolion 21ain Ganrif - Bro Seiriol	207,000	20,000	0	0	0	-20,000	0	0	10,000	-197,000	-95
Cyfanswm	12,776,000	7,568,684	7,411,792	128,133	7,539,925	-28,759	100	59	11,333,028	-1,442,972	-11

Gwasanaeth	Cyllideb Flynyddol (£)	Cyllideb a Broffiliwyd (£)	Gwariant Gwirioneddol (£)	Gwariant a Ymrwymwyd(£)	Cyfanswm Gwariant (£)	Amrywiad o gymharu â'r proffil (£)	% Gwariant o gymharu â'r Gyllideb a Broffiliwyd	% o'r Gyllideb Flynyddol a Wariwyd	Gwariant Rhagamcanedig (£)	(Tan) / Gorwariant Rhagamcanedig (£)	% Amrywiad
Economaidd ac Adfywio											
Grant Buddsoddi Busnes Caer gybi LI LI LI A	115,000	128,275	62,337	0	62,337	-65,938	49	54	115,000	0	0
Arian Partneriaeth heb ei ddyrannu	58,000	0	0	0	0	0	0	0	58,000	0	0
Toiledau Cyhoeddus	44,770	0	0	0	0	0	0	0	44,770	0	0
Isadeiledd Strategol Caer gybi	1,257,000	0	0	0	0	0	0	0	0	-1,257,000	-100
Isadeiledd Strategol Llangedfni	1,157,000	0	0	0	0	0	0	0	0	-1,157,000	-100
Buddsoddi i Arbed - System Gynllunio	93,000	8,000	8,250	0	8,250	250	0	9	93,000	0	0
Uwchraddio Unedau Penrhos - Grant LI LI LI A	12,640	12,641	12,994	4,104	17,098	4,457	135	135	17,098	4,458	35
Ciwb Gymnasteg Ynys Môn - Grant LI LI LI A	8,640	8,000	8,638	0	8,638	638	0	100	8,638	-2	0
Datblygu Cymunedau Actif - Grant LI LI LI A	40,000	40,000	4,710	2,900	7,610	-32,390	19	19	40,000	0	0
Hyfforddi Amgylcheddol CG Môn - Grant LI LI LI A	20,000	20,000	3,084	0	3,084	-16,916	0	15	20,000	0	0
Ciwb Bocsiio - Grant LI LI LI A	3,800	3,800	0	0	0	-3,800	0	0	3,800	0	0
Gweliannau Millbank - Grant LI LI LI A	2,450	2,140	2,446	0	2,446	306	114	100	2,450	0	0
Canolfan Cymunedol Millbank - Grant LI LI LI A	80,000	80,000	72,608	0	72,608	-7,392	0	91	80,000	0	0
Prosiectau LI LI LI A sydd heb eu cwblhau	806,970	0	0	0	0	0	0	0	806,970	0	0
Uwchraddio Canolfan Hamdden Plas Arthur	3,250	2,438	2,030	461	2,492	54	102	77	3,250	0	0
Uwchraddio Canolfan Hamdden Amlwch	2,810	2,108	3,018	0	3,018	911	143	107	2,810	0	0
Goleuadau LED	38,000	38,000	37,749	0	37,749	-251	99	99	38,000	0	0
Ail-doi Canolfan Hamdden	262,500	262,500	233,416	0	233,416	-29,084	89	89	262,500	0	0
Ail-doi Canolfan Hamdden Caer gybi	340,000	340,000	295,943	0	295,943	-44,057	87	87	340,000	0	0
Cyfanswm	4,345,830	947,901	747,222	7,465	754,688	-193,213	80	17	1,936,286	-2,409,544	-55
Priffyrdd a Thrafnidiaeth											
Meysydd Parcio	41,390	22,790	28,162	0	28,162	5,372	124	68	41,390	0	0
Cerbydau	374,400	163,460	163,460	0	163,460	0	100	44	238,460	-135,940	-36
Menter Benthycu Darbodus y Sir	2,229,120	2,124,000	1,989,246	0	1,989,246	-134,754	94	89	2,229,120	0	0
Gwaith Lliniaru Llifogydd Biwmares (LIC)	600,000	65,089	65,089	0	65,089	0	100	11	75,000	-525,000	-88
Priffyrdd Newydd i Wylfa Newydd	3,784,000	629,871	300,610	538,542	839,152	209,281	133	22	839,828	-2,944,172	-78
Goleuadau LED	80,270	0	0	0	0	0	0	0	80,270	0	0
Ffordd Gyswilt Llangedfni	4,348,570	3,187,500	3,247,034	86,580	3,333,615	146,115	105	77	4,250,000	-98,570	-2
Grant Diogelach Ffyrd y Gymuned 2016/17	108,000	45,000	44,849	0	44,849	-151	0	42	108,000	0	0
Grant Diogelwch Ffyrd	105,000	67,000	90,226	0	90,226	23,226	135	86	105,000	0	0
Cyfanswm	11,670,750	6,304,710	5,928,676	625,122	6,553,798	249,088	104	56	7,967,068	-3,703,682	-32
Rheoli Gwastraff											
Prynu Telehandler a phont pwysu	118,520	0	0	0	0	0	0	0	97,000	-21,520	-18
System newydd ar gyfer casglu gwastraff	509,000	509,000	468,347	51,503	519,850	10,850	102	102	519,850	10,850	2
Cyfanswm	627,520	509,000	468,347	51,503	519,850	10,850	102	83	616,850	-10,670	-2
Eiddo											
Deddf Gwahaniaethu Anabledd	100,000	10,000	6,248	0	6,248	-3,752	0	6	100,000	0	0
Doc Pysgod Caer gygi	96,340	0	0	0	0	0	0	0	0	-96,340	-100
Mynwent Llanbedrgoch	85,680	0	415	0	415	415	0	0	415	-85,265	-100
Mynwent Llanddona	45,590	34,193	30,956	0	30,956	-3,236	91	68	60,000	14,410	32
Mân-ddaliadau	800,000	600,000	890,184	1,314	891,498	291,498	149	111	1,341,213	541,213	68
Cyfanswm	1,127,610	644,193	927,803	1,314	929,117	284,925	144	82	1,501,628	374,018	33

Gwasanaeth	Cyllideb Flynyddol (£)	Cyllideb a Broffiliwyd (£)	Gwariant Gwirioneddol (£)	Gwariant a Ymrwymwyd(£)	Cyfanswm Gwariant (£)	Amrywiad o gymharu â'r proffil (£)	% Gwariant o gymharu â'r Gyllideb a Broffiliwyd	% o'r Gyllideb Flynyddol a Wariwyd	Gwariant Rhagamcanedig (£)	(Tan) / Gorwariant Rhagamcanedig (£)	% Amrywiad
Trawsnewid											
Gweithio'n Gallach - Cyfalaf	953,060	534,000	781,237	40,866	822,103	288,103	154	86	822,103	-130,957	-14
Buddsoddi i Arbed - EDMS	57,860	0	0	0	0	0	0	0	57,860	0	0
System Cynnwys y Wefan Gorfforaethol	75,000	0	0	0	0	0	0	0	75,000	0	0
Trwyddedu Meddalwedd	72,000	72,000	72,000	0	72,000	0	100	100	72,000	0	0
Uwchraddio Rhwydwaith	60,000	0	0	0	0	0	0	0	60,000	0	0
Adnewyddu Serfwyr	150,000	60,000	59,402	0	59,402	-598	99	40	150,000	0	0
Buddsoddi i Arbed - System CRM	135,000	0	0	0	0	0	0	0	135,000	0	0
System TG wrth gefn	35,100	35,100	64,525	46,960	111,486	76,386	318	318	35,100	0	0
TG - Citrix	190,000	120,000	113,255	0	113,255	-6,745	94	60	190,000	0	0
Cyfanswm	1,728,020	821,100	1,090,420	87,826	1,178,246	357,146	143	68	1,597,063	-130,957	-8
Cynllunio											
Prosiect Hyb Neuadd y Farchnad Caerdybi	970,000	210,000	162,641	181,208	343,850	133,850	164	35	568,000	-402,000	-41
Datblygu Tirlun Ynys Gybi - LI LI LI A	5,000	5,000	3,406	0	3,406	-1,594	68	68	5,000	0	0
Ffioedd Datblygu ail ran Menter Treftadaeth Treflun - Grant LI LI LI A	789,730	375,000	74,625	35,577	110,201	-264,799	29	14	489,730	-300,000	-38
Cyfanswm	1,764,730	590,000	240,672	216,785	457,457	-132,543	78	26	1,062,730	-702,000	-40
Gwasanaethau Oedolion											
Gweithredu CCIS	459,000	63,800	41,188	0	41,188	-22,612	65	9	74,300	-384,700	-84
Canolfan Byron	150,000	0	0	0	0	0	0	0	150,000	0	0
Gofal Ychwanegol Llangedfni	700,000	700,000	700,000	0	700,000	0	100	100	700,000	0	0
Adnewyddu Haulfre	206,760	155,070	121,486	0	121,486	-33,584	78	59	168,000	-38,760	-19
Cartref Gofal Preswyl Plas Crigyll	98,000	0	490	0	490	490	0	1	98,000	0	0
Grant Cyfalaf Cronfa Gofal Canolraddol	243,640	0	0	0	0	0	0	0	243,640	0	0
Cyfanswm	1,857,400	918,870	863,164	0	863,164	-55,706	94	46	1,433,940	-423,460	-23
Cyfanswm	52,863,268	26,173,315	23,879,470	2,030,055	25,909,525	-263,789	99	49	38,786,031	-14,077,237	-27

This page is intentionally left blank



PWYLLGOR SGRIWTINI CORFFORAETHOL

Cadeirydd: Y Cyngorydd Merion Jones
Is-Gadeirydd: Y Cyngorydd Gwilym O Jones

Y tabl isod yw Rhaglen Waith y Pwyllgor Sgriwtini Corfforaethol o Mai 2016 at Mai 2017. Adroddir ar y Rhaglen Waith i bob cyfarfod o'r Pwyllgor Sgriwtini i bwrpas adolygu ei chynnwys, ystyried eitemau newydd neu i ohirio/tynnu eitemau yn ôl.

Cyswllt: Anwen Davies (Rheolwr Sgriwtini Dros Dro)
Ffôn: 01248 752578
E-bost: AnwenDavies@ynysmon.gov.uk

PWRPAS YCHWANEGU'R EITEM AR RAGLEN Y PWYLLGOR SGRIWTINI:

- Trawsnewid Gwasanaethau
- Monitro Perfformiad, Cyllideb a Partneriaethau
- Sgriwtini cyn penderfyniad
- Datblygu Polisi / Ymgynghoriad
- Cais gan Bwyllgor / Aelod

Dyddiad Cyfarfod	Eitem	Pwrpas	Lleoliad / Amser Cychwyn
12 Mai 2016	Ethol Cadeirydd Pwyllgor	Penodi Cadeirydd	Ystafell Pwyllgor 1 / 3.30 yh
	Ethol Is-Gadeirydd y Pwyllgor	Penodi Is-Gadeirydd	
23 Mai 2016	Cerdyn Sgorio Corfforaethol Chw 4 2015-2016	Monitro Perfformiad	Ystafell Pwyllgor 1 / 2yh
	Gyllideb Refeniw chw 4 2015-16	Monitro Cyllideb	
	Gyllideb Gyfalaf chw 4 2015-2016	Monitro Cyllideb	
	Cynllun Gweithredu mewn ymateb i adroddiad AGGCC	Cais gan Aelod (cyfeirnod pwyllgor: 15/12/15)	
	Costau Ymgynghorwyr	Cais gan Aelod (cyfeirnod at wybodaeth perfformiad ch3 – Mawrth 2016)	
	Adolygu'r Rhaglen Moderneiddio Ysgolion	Trawsnewid	
11 Gorffennaf 2016	Adroddiad Blynyddol y Cyfarwyddwr 2015-2016 (Gwasanaethau Cymdeithasol)	Monitro Perfformiad	Ystafell Pwyllgor 1 / 2yh
	Adroddiad Blynyddol Cwynion- Gwranddo a Dysgu o Gwynion (Gwasanaethau Cymdeithasol)	Monitro Perfformiad	
12 Medi 2016	Cerdyn Sgorio Corfforaethol Chw 1 2016-2017	Monitro Perfformiad	Ystafell Pwyllgor 1 / 2yh
	Gyllideb Refeniw chw 1 2016- 2017	Monitro Cyllideb	
	Gyllideb Gyfalaf chw 1 2016-2017	Monitro Cyllideb	

Dyddiad Cyfarfod	Eitem	Pwrpas	Lleoliad / Amser Cychwyn
	Tendro gofal cartref ar Ynys Môn	Sgriwtini cyn penderfyniad	
	Adroddiad Panel Canlyniad Sgriwtini- Diogelwch Corfforaethol	I'w gymeradwyo gan bwyllgor sgriwtini	
	Adroddiad Panel Canlyniad Sgriwtini- Gosod Tai yr Awdurdod (Tai Gwag)	I'w gymeradwyo gan bwyllgor sgriwtini	
19 Hydref 2016	Cynigion Cyllideb 2017-2018	Sgriwtini cyn penderfyniad	Siambr y Cyngor / 2yh
	Cynllun Ymgysylltu ac Ymgynghori - Cynigion Cyllideb 2017-2018	Sgriwtini cyn penderfyniad	
21 Tachwedd 2016	Cerdyn Sgorio Corfforaethol Chw 2 2016-2017	Monitro Perfformiad	Ystafell Pwyllgor 1 / 2yh
	Gyllideb Refeniw Chw 2 2016- 2017	Monitro Cyllideb	
	Gyllideb Gyfalaf Chw 2 2016-2017	Monitro Cyllideb	
	Trawsnewid Gwasanaeth Anabledau Dysgu (Er gwybodaeth)	Cais gan Aelod am adolygiad ar ôl 6 mis(cyfeirnod pwyllgor: 11/4/16)	
	Gwasanaethau Oedolion - Taliadau Gofal Cartref a Theleofal	Sgriwtini cyn penderfyniad	
	Adroddiad Blynyddol Perfformiad Llyfrgelloedd 2015/16	Monitro Perfformiad	

Tudalen 59

Dyddiad Cyfarfod	Eitem	Pwrpas	Lleoliad / Amser Cychwyn
6 Chwefror 2017	(10yb) Ymateb i'r Ymgynghoriad Cyhoeddus ar Gyllideb Drafft 2017-2018 y Pwyllgor Gwaith	Sgriwtini cyn penderfyniad	Siambr y Cyngor / 10yb a 2 yh
	(10yb) Enwebu aelod fel aelod o'r Bwrdd Diogelwch Corfforaethol	-	
	CINIO		
	(2yh) Trawsnewid Gwasanaethau Llyfrgelloedd	Sgriwtini cyn penderfyniad	
13 Mawrth 2017	(10.00yb) Cerdyn Sgorio Corfforaethol Chw 3 2016-2017	Monitro Perfformiad	Ystafell Pwyllgor 1/ 10yb a 1.30yh
	(10.00yb) Cyllideb Refeniw Chw 3 2016- 2017	Monitro Cyllideb	
	(10.00yb) Gyllideb Gyfalaf Chw 3 2016-2017	Monitro Cyllideb	
	(1.30yh) Gwasanaethau Plant – Adroddiad Arolygu AGGCC	Monitro Perfformiad	
	(1.30yh) Ymateb yr Awdurdod Lleol i Adroddiad Arolygu AGGCC – Gwasanaethau Plant	Monitro Perfformiad	
	(1.30yh) Perfformiad Gwasanaethau Plant	Monitro Perfformiad	
10 Ebrill 2017	Eiddo- Adolygiad o Bapur Gwelliant Man ddaliadau - i'w gadarnhau oherwydd cyfnod cyn etholiad	Monitro Perfformiad	Ystafell Pwyllgor 1 / 2 yh

Tudalen 60